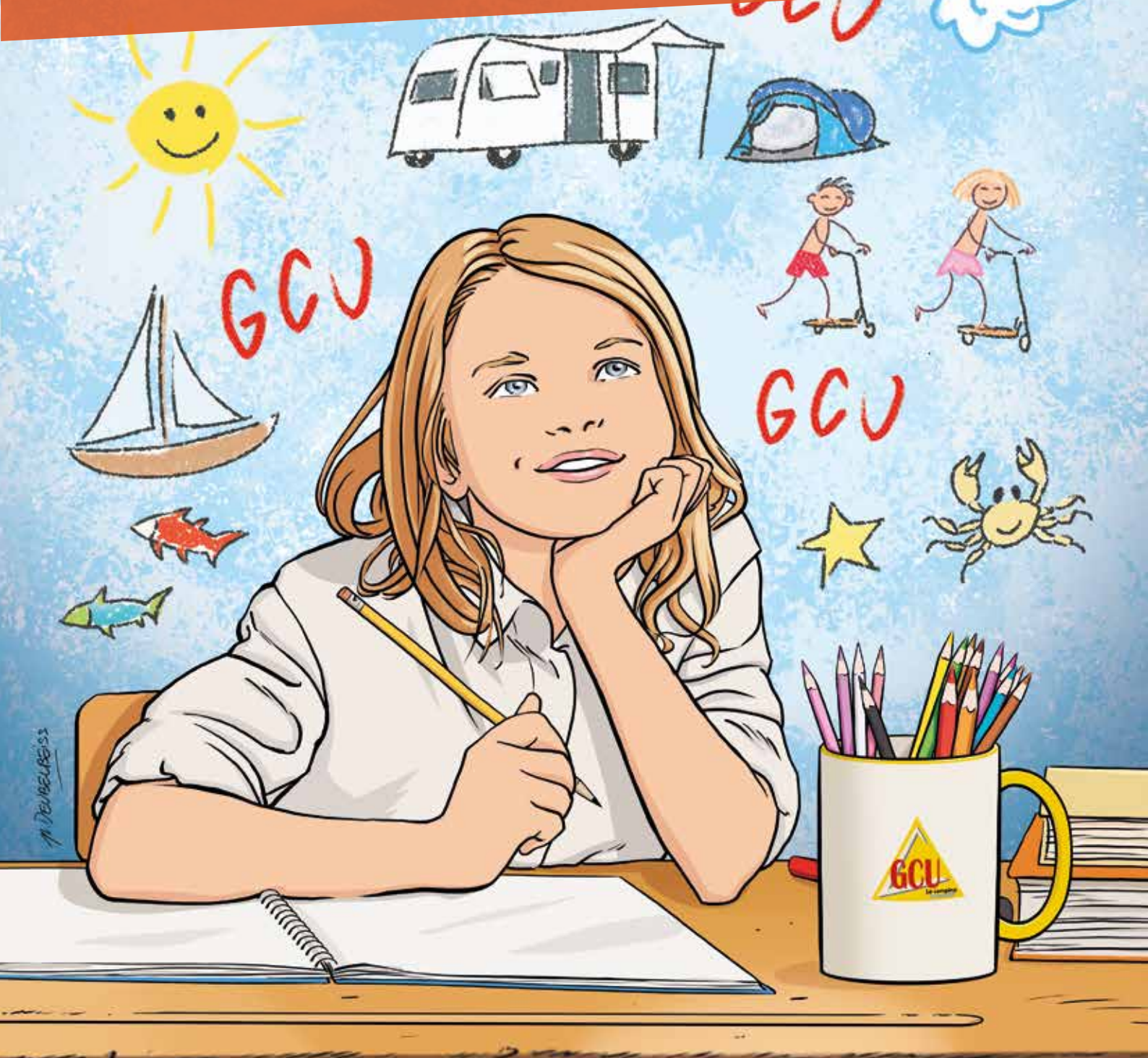


# PLEIN AIR *et culture*

LE CAMPING ASSOCIATIF

N° 292 AUTOMNE 2016



4

TÉMOIGNAGE  
HUBERT ROVERC'H N'EST PLUS

7

LA VIE DE  
L'ASSOCIATION  
LES ANTENNES TERRITORIALES

12

LA VIE DE  
L'ASSOCIATION  
LE RASSEMBLEMENT DE VIAS



La revue trimestrielle du GCU a été créée en 1938 par Maurice Fonvieille, mort pour la liberté.

Association laïque dite « groupement des campeurs universitaires de France », le GCU regroupe principalement des membres de l'enseignement public, de la culture et de la recherche, sans distinction d'opinions politiques, syndicales ou philosophiques.

72 boulevard de Courcelles - 75017 Paris  
Tél. : 01 47 63 98 63  
www.gcu.asso.fr • gcu@gcu.asso.fr

Directeur de la publication : Michel Lalauze  
Rédacteur en chef : Nicolaas van der Toorn  
Coordination : Catherine Quijoux  
Illustration couverture : Patrick Deubelbeiss  
BD : Patrick Deubelbeiss et Laurence Tramaux  
www.patrickdeubelbeiss.com  
Conception et réalisation graphiques :  
Christian Scheibling  
Impression : Imprimerie Vincent

Dépôt légal : 3<sup>e</sup> trimestre 2015 - ISSN n° 1776-6877  
Ce numéro a été tiré à 25 000 exemplaires  
Cette revue sera diffusée largement au-delà de nos adhérents.

**Anciens présidents :**  
Albert Taste (1937-1957),  
Maurice Fusibet (1957-1968),  
Jacques Beck (1968-1986),  
Hubert Roverc'h (1986-2000),  
Jean-Louis Chevalier (2000-2012)

**Président d'honneur :**  
Jean-Louis Chevalier

**Vice-présidents d'honneur :**  
Julien Alliez, Maurice Plaire

**Membres d'honneur :**  
Pierre Millet

#### CONSEIL D'ADMINISTRATION

**Présidente :** Claire Bazin

**Vice-présidents :** Didier Bonnaire, Alain Cosme

**Secrétaire général :** Michel Tendron

**Trésorier :** Dominique Birman

**Autres membres du bureau :**

Pascal Richy, Jean Brisson, Michel Lalauze

**Membres :**

Christian Boulounaud, Ludovic Broussaud, Alain Chartier,  
Marc Cordier, Jean-Michel Elhorga, Peter Gorlé,  
Gérard Lefebvre, Jean-Yves Maudoult, Jacqueline Serin-Tinon,  
Nicolaas van der Toorn



# SOMMAIRE

## 3 ÉDITORIAL



## 4 TÉMOIGNAGE

- Hubert Roverc'h, n'est plus



## 5 INFOS

- Le numérique au GCU : un engagement au service de tous
- À vos archives
- Le GCU au Ministère de l'économie et des finances
- L'Officiel des Terrains dans nos murs



## 7 LA VIE DE L'ASSOCIATION

- Les antennes territoriales



## 9 TÉMOIGNAGE

- Mon cher GCU
- Stage PSC 1
- Pierre Énel : un personnage original



## 10 ADMINISTRATION

- Compte-rendu CA du mois de mai



## 12 RASSEMBLEMENT DE VIAS

## 23 GCU ET PRÉVENTION MAIF



## 24 LES ACS



## 25 LA VIE DE L'ASSOCIATION

- Rassemblement des retraités en Dordogne



## 26 INFOS

- Locatifs : Calendrier et tarifs des hébergements locatifs pour 2017
- Cotisations annuelles 2017
- Caravaneiges



## 30 LE CARNET DU GCU : LES PETITES ANNONCES



## 31 PHOTOS INSOLITES

## 32 BD : LA PROMOTION DU GCU, L'AFFAIRE DES CT... et l'affaire de tous !



### PRÉPARONS LES REVUES À VENIR

Les articles et les photos doivent parvenir au secrétariat du GCU  
AVANT LE 8 MARS 2017 POUR LA REVUE ÉTÉ 2017





## Le GCU a ouvert un grand chantier : le développement de notre informatique

Vous avez déjà pu en constater les prémices sur notre site Internet ou via l'ADSL si vous avez séjourné sur l'un des 55 terrains équipés pour l'été 2016.

Plusieurs problématiques d'ordre informatique ont été constatées par le conseil d'administration :

- les saisies multiples,
- le manque d'outils d'aide à la décision,
- la nécessité de supprimer certaines tâches manuelles afin de dégager du temps pour les secrétaires et les administrateurs.

Par conséquent, il a décidé une refonte complète de notre informatique (modernisation du matériel et mise à jour ou développement de nouveaux logiciels).

Notre système informatique s'articule autour de trois pôles qui en pilotent toutes les composantes :

- le fichier des adhérents, devenu un annuaire, agit sur la trésorerie des terrains pour la gestion des séjours et la connexion Wifi, mais aussi sur l'espace adhérents du site.
- la base de données des terrains, appelée BDcamp, répertorie tous les éléments de notre patrimoine et gère les coordonnées de chaque terrain. Ce logiciel influe sur la trésorerie mais aussi sur l'Outil de Suivi du Budget des Aménagements (OSBA). Par ailleurs, il va nous permettre de préparer le nouveau classement par étoiles de nos terrains en 2017.
- le logiciel de trésorerie pourra apporter une connaissance instantanée des recettes et des fréquentations avec la pleine utilisation de l'ADSL mis en place sur les terrains informatisés. Il pourra ensuite contribuer à construire une trésorerie prévisionnelle annuelle pour anticiper la saisonnalité de nos finances et faciliter la création d'outils statistiques d'aide à la décision.

Le développement accéléré de ces trois pôles servira, par exemple, à l'élaboration d'une future application pour smartphone, qui succédera au guide papier des terrains.

Les administrateurs se servent aussi au quotidien des nouvelles technologies :

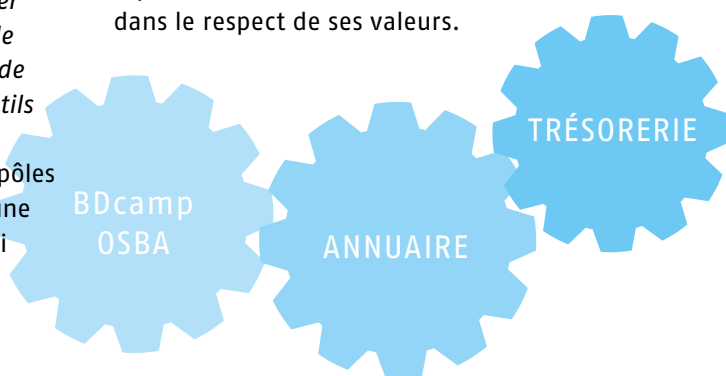
- les fichiers collaboratifs permettent une modification immédiate de tous les fichiers partagés.
- le Cloud, espace de stockage de fichiers partagés, nous informe en temps réel des travaux des différentes commissions et permet l'économie d'impression de papier et l'envoi de tous documents de travail.
- les réunions à distance, en visioconférence, remplacent des déplacements fatigants et coûteux et permettent de gagner un temps précieux. De même nos salariés saisonniers bénéficient de formations à distance.

Toutes ces évolutions passent obligatoirement par l'investissement dans des matériels performants. Vous êtes nombreux à avoir pu en profiter cet été en vous connectant en Wifi. Tout en développant nos moyens de connexion et d'échanges, nous sommes vigilants à la protection des données qui restent internes au GCU et nous nous conformons aux règles édictées par la Commission Nationale de l'Informatique et des Libertés (CNIL).

Ce grand chantier se poursuit en étroite collaboration avec des prestataires qui travaillent entre eux et avec nous pour faire fonctionner et coordonner les rouages de notre gestion informatique.

Le développement de tous ces outils demande encore du temps mais il se déroule dans une continuité logique et maîtrisée.

En mettant en œuvre les outils de son temps, le GCU suit l'évolution de la société pour répondre aux attentes de ses adhérents, dans le respect de ses valeurs.



# HUBERT ROVERC'H N'EST PLUS

**D**ix mois après Jacques Beck, Hubert Roverc'h, président d'honneur du GCU, vient de mourir le 7 novembre dans sa 84<sup>e</sup> année. Luttant avec un grand courage contre une grave maladie très invalidante, il suivait toujours avec assiduité le parcours du GCU qu'il aimait tant. Nous avons eu la chance qu'il ait participé en 2015 à notre assemblée de Sarzeau.

Hubert commence à camper sur les terrains du GCU avec son épouse Yvette et leurs enfants à partir de 1967. Ils campent à Vias, leur terrain préféré où ils reviennent chaque année. Hubert s'investit très vite dans l'association départementale des adhérents GCU des Côtes-du-Nord. Il devient successivement correspondant départemental puis délégué régional. Entré au conseil d'administration comme représentant des correspondants départementaux en 1978, il y passe quatre années puis est élu administrateur en assemblée générale en 1984. Dès 1985, lors du rassemblement de Saint-Brieuc qu'il a magnifiquement organisé avec une équipe soudée, le CA l'élit comme vice-président puis comme président l'année suivante, en avril 1986 à Lyon. Encouragé, soutenu par Yvette, son épouse, il a ainsi la lourde tâche de succéder à Jacques Beck. "Je mesure le poids de la responsabilité que les administrateurs m'ont confiée", écrit-il.

L'homme a de grandes qualités : le calme et la pondération, la réflexion et la sagesse. Il est à l'écoute des autres : les administrateurs de son équipe auxquels il fait confiance, mais aussi les bénévoles et adhérents du groupement ainsi que les personnes salariées du secrétariat. Administrateur non parisien, Hubert monte chaque mercredi à la capitale, pour des réunions ou des rendez-vous, et faire le point sur le travail de la semaine en apportant soutien et conseil avec une extrême gentillesse à l'équipe du secrétariat. À cette époque-là, les déplacements depuis Saint-Brieuc ne se faisaient pas en TGV et il n'y avait que le téléphone filaire pour communiquer !

Il sait s'entourer d'une équipe efficace à laquelle il délègue une part de son travail. Pour ne citer qu'eux, Julien Alliez et Maurice Plaire pour le classement des terrains, travail fastidieux et minutieux ; Jean-Louis Chevalier pour les aménagements qu'il a considérablement développés ; François Pioche pour le suivi de la réglementation et l'écriture des textes... Il poursuit l'œuvre de développement du groupement en agrandissant le patrimoine du GCU : Bormes Cabasson, Port-Leucate, Les Menuires, Meschers, Nant, Grandcamp-Maisy, Vallouise sont achetés, ce dernier parcelle par parcelle. Les équipements et le confort des campings sont améliorés considérablement. En même temps, il poursuit une œuvre de réforme des statuts et de l'organisation du groupement. Prudemment, étape par étape, les possibilités d'adhésion au GCU sont élargies avec notamment la création du parrainage, l'adhésion de tous les fonctionnaires de l'Éducation nationale comme membres actifs. En 1999, suivant ainsi les recommandations des experts consultés, la distinction entre membres actifs et associés disparaît au profit d'un statut plus simple et plus clair : tous les adhérents majeurs ont le droit de vote y compris les conjoints et concubins ; les adhérents mineurs paient une cotisation mais ne votent pas. À la fin de sa présidence, le nouveau conseil d'administration déclare que « ces réformes menées avec lucidité et perspicacité étaient une garantie d'un avenir serein pour le GCU ».

D'autres réformes importantes vont changer la vie des campeurs : en 1996, il est décidé d'expérimenter l'emploi de lave-linge sur deux de nos terrains ; devant le succès rencontré, la décision est prise d'équiper nos terrains de lave-linge dont l'utilisation est comprise dans le prix des nuitées, comme les branchements électriques dont l'usage est généralisé à partir de 1995. En 1996 également les premières résidences mobiles sont installées à Bormes, Vendres, Castels et Douarnenez. Autre grande "révolution" qui a fait couler pas mal d'encre et de salive en 1996, la réservation d'emplacements de camping. Hubert a donc commencé l'adaptation nécessaire de la réglementation du groupement aux changements et à l'évolution des besoins des campeurs. En 2000, à l'occasion de la cessation du mandat d'Hubert Roverc'h à Vouillé, la revue Plein Air et Culture titre : "Une salle debout applaudit Hubert Roverc'h". En cette fin d'année 2016, dans la tristesse de son décès, les adhérents qui l'ont connu, les administrateurs, le GCU tout entier rend hommage à cet homme discret, à la force tranquille, respectueux des autres, qui a marqué sa présidence de sagesse et de clairvoyance afin de permettre à l'association de vivre, de s'adapter au changement et de progresser. Adieu Hubert.



## LE NUMÉRIQUE AU GCU : UN ENGAGEMENT AU SERVICE DE TOUS

Le GCU s'équipe depuis longtemps d'outils informatiques facilitant ainsi sa gestion. Mais, des mutations importantes dans le domaine numérique induisent de profonds changements de comportement (le haut débit se généralise, le web devient la première source d'informations, le campeur est de plus en plus connecté, etc.). Le GCU ne peut s'exclure de ces évolutions et se dote d'outils pour y répondre. Tour d'horizon des solutions numériques :

### Au service des adhérents :

Des campings équipés de l'ADSL : l'amélioration de la couverture numérique du territoire par les opérateurs a permis d'installer l'ADSL sur 55 de nos terrains informatisés et de fournir une connexion plus rapide.

**L'incontournable Wifi** : Ordinateurs portables, tablettes, smartphones... autant d'appareils connectés utilisés par les campeurs pour consulter des messages, pour chercher un restaurant ou des horaires d'ouverture. Les terrains équipés d'ADSL sont désormais dotés d'un point Wifi, en accès libre, situé près de l'espace d'accueil. L'accès se fait avec une authentification unique pour l'ensemble des terrains. Pour autant, un utilisateur ne peut prendre la bande passante à lui tout seul. Pour un meilleur partage, le système limite le temps de connexion de chacun des campeurs.

**La réservation en ligne** : qui n'a pas réservé son billet de train ou d'avion en ligne ? Nombreux sont les secteurs qui proposent désormais de réserver directement sur le Web. Le GCU se devait de le proposer aussi. Un module de réservation des emplacements a été mis en ligne sur le site du GCU. L'expérience va se poursuivre en 2017.

**Le site « [www.gcu.asso.fr](http://www.gcu.asso.fr) »** : c'est la vitrine du GCU sur le Web. Mettre à jour régulièrement le contenu du site est un gage de qualité et de visibilité, c'est l'affaire de tous.

**Le logiciel de trésorerie** : de nombreux bénévoles acceptent de prendre en charge la trésorerie pendant leur séjour sur nos terrains. Ce logiciel doit être ergonomique et facile à utiliser. De nombreuses améliorations ont déjà été apportées. Nous continuons à le faire évoluer pour faciliter la tâche de nos trésoriers.

### Au service des DT, CT, salariés et administrateurs :

**Le forum de discussion** : application du Web, il permet d'échanger à distance. Nos délégués de terrain, nos correspondants territoriaux ont parfois besoin de communiquer entre eux. Ainsi, Les DT et CT peuvent désormais s'exprimer autour d'une thématique, poser des questions, poster des astuces, partager leurs savoir-faire. Les salariés disposent également de cet outil.

**BDCamp** : c'est un logiciel dédié afin de recenser tous les biens qui constituent notre patrimoine. Cette base interrogeable à distance permet de connaître à tout moment les équipements de nos terrains.

**Osba** : tous les ans, des travaux d'entretien et d'aménagement sont réalisés sur nos terrains par de nombreux artisans. Ce logiciel permet de comparer les dépenses réalisées avec les prévisions. Cet outil rend possible le suivi en temps réel de nos dépenses.

Si la transition numérique est incontournable pour être en adéquation avec la société, elle n'est pas un objectif en soi, mais un moyen d'apporter des services facilitant la vie du GCU tant pour nos campeurs que pour nos bénévoles qui œuvrent toute l'année pour notre association.



## 1937-2017 80 ANS D'UTOPIE et toujours d'actualité : À vos archives !

À l'occasion du 80<sup>e</sup> anniversaire du GCU, nous sommes à la recherche de tout document pouvant intéresser le groupement :

**Journaux (titres locaux), ouvrages et brochures ;**  
**Documents iconographiques** : cartes postales et photographies anciennes ou récentes, affiches ;

**Documents audio et vidéos** : films super 8, K7, disques ou enregistrements de l'hymne GCU (chorale 1983), vidéos, etc.

**Fonds associatifs** : documentation écrite et iconographique sur les activités culturelles et sportives, les rassemblements divers, les assemblées générales, etc.

**Fonds privés** : archives familiales, archives d'historiens et d'érudits locaux, archives de photographes (professionnels ou amateurs), archives de commerçants, etc.

Tout document intéressant l'histoire, la vie culturelle, économique, sportive : tracts, feuillets, brochures, ouvrages, publicités, etc.

Vous pouvez donner mais également prêter vos documents. Certains pourront être reproduits ou numérisés, notamment les photographies, les films, les vidéos.

Tous les documents retenus seront présentés à l'exposition qui ouvrira l'assemblée générale de fin août 2017 sur le terrain de La Tranche-sur-Mer.

Merci de les envoyer au secrétariat :

**GCU 72 Boulevard de Courcelles 75017 PARIS**



De gauche à droite : Nathalie PUYHARDY, Dominique PATEBEX, Didier BONNAIRE, Claire BAZIN et Jean-Pierre MAURY

## LE GCU AU MINISTÈRE DE L'ÉCONOMIE ET DES FINANCES

Dans le cadre d'une concertation relative à l'Hôtellerie de Plein Air, Claire BAZIN, présidente du GCU, et Didier BONNAIRE, délégué en charge de la communication, ont participé à une réunion de travail organisée à la Sous-direction du tourisme représentée par Dominique PATEBEX, chef de bureau, Jean-Pierre MAURY, adjoint au chef de bureau et Nathalie PUYHARDY, plus spécialement en charge du secteur « hébergements touristiques ».

Après avoir présenté le GCU, Claire BAZIN a abordé les problématiques rencontrées par notre association, notamment concernant la sécurité et la réglementation des campings en France.

Une démarche constructive a été engagée lors d'une seconde réunion, qui a permis, entre autres, de faire prendre en compte les préoccupations du GCU et d'engendrer une collaboration étroite avec la Sous-direction du tourisme du Ministère de l'Économie et des Finances.

## L'Officiel des Terrains (OT) dans nos murs

Le mercredi 18 mai Claire BAZIN a accueilli Jean-Guilhem de TARLÉ, rédacteur en chef adjoint de la revue L'Officiel des Terrains de Camping, pour une présentation de notre association. En présence de Didier BONNAIRE, délégué en charge de la communication, elle a également abordé nos actions et nos projets. Ce contact a débouché sur une remarquable double page dans l'édition de juin.



Jean-Guilhem de TARLÉ et Claire BAZIN

## TUYAUX À GAZ

### Gaz Butane / Gaz Propane : à durée de vie 5 ans, 10 ans ou illimitée

Vos appareils à gaz sont généralement raccordés par un tuyau gaz à durée de vie limitée. Il convient donc d'en vérifier régulièrement la date de validité et de le remplacer le cas échéant



Tuyau gaz souple en caoutchouc blanc + colliers sur tétine durée de vie 5 ans.



Tuyau gaz flexible en caoutchouc blanc avec raccords mécaniques à visser durée de vie 5 ans.



Tuyau gaz flexible en élastomère tressé avec raccords mécaniques à visser durée de vie 10 ans.



Tuyau gaz flexible inox avec raccords mécaniques à visser durée de vie illimitée.





## Réunion annuelle de l'antenne néerlandaise

Après Anvers, Bois-le-Duc, Leyde, Delft et Rotterdam, la réunion de l'antenne des Pays-Bas s'est tenue au mois de mars de cette année dans la ville de Dordrecht. Situé à moins de 40 kilomètres de notre camping partenaire de Delft et au confluent de plusieurs grands fleuves, dont la Meuse, Dordrecht a été pendant longtemps la ville la plus importante de la Hollande, avant la montée d'Amsterdam et de La Haye au XVII<sup>e</sup> siècle et celle de Rotterdam au XIX<sup>e</sup> siècle. L'inondation de Paris par la Seine en 1910 rappelle à Guillaume Apollinaire une de ces nombreuses visites aux Pays-Bas : « À Dordrecht, des maisons basses se miraient ainsi dans un canal où les rayons d'un pâle soleil mettaient parfois d'éblouissants reflets ». La visite guidée du matin s'est aussi déroulée sous le signe de l'eau omniprésente, heureusement le « pâle soleil » n'avait pas non plus manqué au tableau !

Nous étions quatorze adhérents et pendant le déjeuner nous avons pu échanger nos idées et nos expériences. La présence de plusieurs « anciens Roux » et leur disposition à la participation et à l'investissement dans le GCU s'apprécient. Finalement c'était assez tard dans l'après-midi que nous nous sommes quittés, satisfaits de cette journée bien agréable, qui nous avait donné un avant-goût de la convivialité que l'on retrouve sur nos terrains l'été.

Nicolaas van der Toorn

CT Pays-Bas



## Antenne Territoriale 76

Réunion Annuelle Territoriale et week-end convivial : les repas en commun, la partie de boules, la randonnée et une nouveauté : le «quiz» imaginé par notre trésorière Marie-Claire, sans oublier la vaisselle !

Colette Cordier



## Antenne Territoriale Corrèze

Le dimanche 5 juin une assistance plus fournie qu'à l'ordinaire a répondu positivement à l'invitation de l'antenne corrézienne sur le magnifique camping de Neuviç. La matinée a été consacrée aux petits travaux d'entretien et particulièrement au fleurissement du terrain. Après avoir pris le verre de l'amitié, chacun a partagé son pique-nique. L'après-midi fut consacré à la réunion riche et constructive en discussions, chacun a émis des idées pour promouvoir notre association. Pendant ce temps, les enfants profitaient des allées libres de circulation pour tester leur équilibre sur les vélos.

Albert Chabrot



## Antenne Territoriale Aube

Le 4 juin des adhérents volontaires de l'Aube se sont réunis pour installer le barnum sur le terrain de Mesnil-Saint-Père.

Après l'effort, le réconfort dans l'esprit GCU : nous avons partagé le verre de l'amitié, suivi d'un pique-nique tiré du sac.



Marianne PETIT



## CULTURE et DÉTENTE pour L'ANTENNE NORD

Comme tous les ans, l'antenne NORD propose aux adhérents une journée Culture et Détente.

Cette année elle s'est tenue le 4 juin. Dès 9h45, 27 participants étaient rassemblés face au Palais Fénélon du Cateau pour visiter le Musée MATISSE, qui vient d'obtenir une palme d'or dans le classement national des musées.

La collection du peintre MATISSE, présentée de façon chronologique, comprend 170 œuvres qui couvrent toute la carrière de l'artiste, de sa découverte de la peinture aux dernières gouaches découpées. Il mena de front ses activités de peintre, sculpteur, graveur, illustrateur, concepteur de tentures et de tapisseries.

L'après-midi, après un repas sorti des sacs, le groupe s'est dirigé vers la maison forestière de la forêt domaniale de Bois-L'Evêque, pour partir à la découverte de WILFRED OWEN. Poète anglais, mais également lieutenant pendant la première guerre mondiale, il fut tué à ORS, une semaine avant l'armistice du 11 novembre 1918. La randonnée à travers cette forêt nous a menés jusqu'à sa tombe située dans le cimetière communal de cette localité. Chaque année un nombre important d'Anglais viennent lui rendre hommage. OWEN est devenu l'un des grands noms de WAR POETRY, mouvement dont les poètes ont trouvé dans la poésie une façon d'exprimer leur expérience de la GRANDE GUERRE.



## La promotion du GCU à la MGEN DE LILLE

Pour sa 6<sup>e</sup> édition, la MGEN du NORD a organisé, le 15 juin 2016, un forum à destination des adhérents et néo-retraités dans les locaux de l'auberge de jeunesse de LILLE.

Le seul stand ayant pour thématique « LES VACANCES » était occupé par l'antenne NORD du GCU animé par Jean-Pierre CROMBEZ, CT 59, et Brigitte DRUMEZ. La directrice de la section NORD, Madame Martine DROMBY s'est jointe à notre stand.

Très forte et soutenue, la fréquentation du stand a permis de nombreux échanges fructueux.

Ce fut l'occasion, pour certains, de redécouvrir le GCU auquel ils avaient adhéré par le passé, de préciser la nature de notre groupement pour celles et ceux qui en avaient une vague idée et de présenter notre association aux personnes qui ne la connaissaient pas du tout.

À l'unanimité, le public concerné par ce forum a été fortement intéressé par les locatifs et l'accueil des camping-cars dans de bonnes conditions.

Largement distribuée, notre documentation a été très appréciée puis laissée à disposition à l'auberge de jeunesse et dans le hall d'accueil de la section Nord MGEN.

Jean-Pierre CROMBEZ

CT 59



Mon cher C.C.V.

Depuis plus de 50 ans, avec nos quatre enfants et ensuite nos petits enfants, nous en avons fait des C.C.V. Au début, bien sûr, ni électricité ni eau chaude à la vaisselle, et même dans un petit camp, aujourd'hui disparu, à Luz St Sauveur, les toilettes, c'était la cabane au fond du terrain, et la douche un simple tuyau d'arrosage ! Mais quel accueil, quelle fraternité ! Certains villageois venaient à nos réunions, chantaient en basque et nous, nous chantions l'hymne C.C.V. En ces temps reculés (les années 60) notre arrivée était remarquée : nous roulions diesel ; une bonne vieille 403, assez bruyante, inusable mais ô combien économique : Le Catentin → la Croix-Valmer : 67 € de gasoil ; un ami même trajet, mais tractant avec une D.S. → 200 € d'essence. Nostalgie...

Maintenant, à 83 ans, on décroche, mais notre progéniture a repris le flambeau. Et alors, que longtemps encore, vivent le camping, la joie de vivre et l'esprit C.C.V. !  
Denise et Jean Cousin. (licence 28353...)

## Stage PSC1

Je suis une habituée du GCU de Vendres. Cette année vous nous avez proposé un stage relatif aux premiers secours, que j'ai suivi avec grand intérêt. Je ne pensais pas le mettre en application aussi vite. De retour chez moi (Hautes-Pyrénées), un monsieur âgé a perdu connaissance et en tombant sur le seuil de porte, il s'est ouvert le crâne. J'ai été surprise de savoir mettre en application ce que j'avais appris, sans omettre quoi que ce soit, point de compression, position latérale de sécurité, téléphoner au 15, donner tous les renseignements nécessaires, enfin j'ai « assuré » plus que je n'aurais jamais cru pouvoir le faire !!!

Merci encore pour la mise en place de ce stage, sans lui je n'aurais pas su réaliser les premiers gestes et les premiers soins.

Anne Despiau Pujo



## Bormes-les-Mimosas en avril... UN PERSONNAGE « ORIGINAL »

### Le personnage :

Pierre Énel, né en 1920, un des plus anciens adhérents du GCU (1955) et toujours campeur.

Si vous voulez le trouver, il est au 173... avec sa caravane, sur « sa » parcelle avec « ses » cactus. Mais vous le verrez le plus souvent devant l'accueil sur une chaise au soleil avec son journal « Le Monde » qu'il reçoit chaque matin.

D'emblée, il vous annonce son âge : « J'aurai un siècle dans quatre ans, c'est pour vous dire que j'ai à raconter ». Et justement, Pierre aime raconter et a un certain talent pour le faire !

Encore bon pied, bon œil (pas de lunettes), originaire de Vandœuvre en Meurthe-et-Moselle, il vient fidèlement chaque année au printemps (ayant renoncé à la période trop chaude de juillet/août.)

Comme il l'a écrit sur une page affichée sur le tableau de l'entrée, il vous rappellera le grand incendie de 1965 qui nécessitera la réimplantation d'arbres et autres plantes sur le terrain. Il l'organisera en 1967 avec des volontaires bénévoles et d'un geste vers le ciel il vous désignera les pins maritimes, les eucalyptus toujours là et devenus grands aujourd'hui ! Mais les cactus de « sa » parcelle restent, cependant, sa fierté et son jardin d'Éden !

Le « Vieux Monsieur » avoue garder un émerveillement particulier pour le spectacle du lever du soleil sur la mer dont il ne se lasse pas au réveil. Pierre est aussi un conteur rieur, il se compare à certains de nos hommes politiques qui, comme lui, ont passé l'ENA plusieurs fois. Il



abandonnera à la seconde fois pour le métier d'instituteur !

Si vous passez par Bormes au printemps, vous pourrez aussi l'écouter parler de la Résistance (« dans la vie, il faut toujours résister ») ou des pays lointains où il a séjourné.

Il en a connu, Pierre, des événements et des présidents. Mais bien qu'ayant perdu son épouse en 1985, il reste fidèle à notre groupement, à ses valeurs et à son rendez-vous avec le terrain de Bormes.

Que ces quelques lignes soient porteuses du respect et d'une certaine admiration pour un des plus anciens de nos campeurs universitaires !

Il est vrai qu'après quelques échanges avec Pierre, il naît comme une envie de pouvoir, au même âge, lire son journal, au soleil et au camping, comme lui, tout simplement !

Myriam Thiolière - 08



# RÉFLEXIONS ET DÉCISIONS DU CONSEIL D'ADMINISTRATION RÉUNI LES 21 ET 22 MAI 2016 À PARIS



## PROCHAINS RASSEMBLEMENTS

**AG de Vias août 2016** – Élections : quatre administrateurs ont présenté leur candidature pour être élus par l'assemblée générale. Deux candidatures ont été reçues pour les postes d'administrateurs représentant les CT et DT.

**CA d'automne 2016** : les réunions se tiendront sur le terrain de Cavalaire.

**Rassemblement national 2017** : il aura lieu à La Tranche-sur-Mer, du 21 au 25 août 2017, et fêtera les 80 ans du GCU.

## COMPTES, PRÉVISIONS FINANCIÈRES ET BUDGÉTAIRES

**Situation des comptes et de la trésorerie** : L'accord pour le prêt « aménagements » n'a pas encore été donné par la CASDEN alors que des dépenses sont engagées voire déjà payées sur les fonds propres. Les artisans sont de plus en plus nombreux à demander des avances sur travaux et des dépenses non prévues ont dû être faites car elles nous ont été imposées par les commissions de sécurité. Tout cela explique la situation toujours difficile de la trésorerie.

**Budget réajusté** : le budget 2016/2017 sera réajusté lors du CA d'automne quand les recettes de l'été seront connues.

## PERSONNEL SALARIÉ

Deux séances de formation des gestionnaires des locatifs se sont tenues par visioconférence. Lors de ces formations, l'accent a été mis sur la nécessité de rappeler aux locataires qu'ils sont avant tout adhérents du GCU et non consommateurs (thème de l'édito de la revue été 2016). Les contrats de gardiennage sont renouvelés à l'identique pour les terrains de Vias et Giens. Un point complet sur les terrains gérés et gardiennés sera fait à l'automne.

## LES TERRAINS

**Sarzeau** (création d'une aire de camping-car communale) : le bornage de la parcelle à vendre à la commune a été fait en novembre et les travaux ont commencé en avril.

L'acte de vente doit être signé rapidement.

**Convention Selonnet** : une affichette sera remise aux campeurs accueillis par la commune pour leur rappeler qu'ils arrivent sur un terrain GCU et qu'ils doivent respecter les consignes de fonctionnement. L'accueil de groupes n'est pas prévu dans la convention.

**Délégué de terrain** : Lionel Jaubert est nommé délégué de terrain pour Cavalaire (Les Oliviers et Le Paradou).

**Reclassement 2017** : depuis plusieurs mois un lourd travail de recherche des documents d'autorisation d'aménager ou de permis de construire est en cours dans les archives du GCU. Pour tous les terrains où rien n'a été trouvé, des courriers ont été adressés aux mairies pour demander une attestation du nombre d'emplacements autorisés. Sur 95 terrains, 32 dossiers sont actuellement complets.

## ANTENNES, COMMUNICATION ET PROMOTION

**Règlement intérieur des antennes** : le nouveau projet de règlement intérieur des antennes a été longuement travaillé en collaboration avec des CT. Pour davantage de souplesse, seul le CT devra être élu.

**Élection de nouveaux CT** : cinq nouveaux CT sont agréés par le conseil d'administration : Gilbert GRANDPIERRE pour l'Ardèche/la Drôme (07/26), Dominique MARTI pour l'Indre (36), Sandrine MARIE-DUPAS pour le Jura (39), Hélène COLLERAN pour l'Irlande et Yann SIMONIN pour la Suisse.

**La boutique en ligne** : il y a en moyenne un millier de visites par mois avec une pointe en décembre et en avril, mais les achats sont relativement peu nombreux.

## LES RÉSEAUX

**FFCC** : (La Fédération des campeurs, caravaniers et camping-caristes) : lors de l'assemblée générale de la FFCC, notre présidente a rencontré des personnes et pris des contacts qui peuvent être utiles pour la promotion ou la gestion administrative du GCU. Une interview du GCU va être organisée pour parution dans l'Officiel des Terrains de camping (OT). Dans le cadre de la communication, il faut également rencontrer la Fédération Nationale de l'Hôtellerie de Plein Air (FNHPA).

Notre adhésion à la FFCC nous a ouvert des portes.

**MAIF** : présente comme chaque année à l'assemblée générale de la MAIF, notre présidente a eu l'occasion de représenter le GCU et de développer la communication en prenant divers contacts et rendez-vous. Elle a également rencontré le nouveau président de Prévention MAIF et lui a parlé du souhait du GCU d'insérer des documents sur la sécurité dans la revue.

## INTERNET-INFORMATIQUE

**Logiciel de réservation en ligne** : pour l'évolution vers la réservation en ligne des locatifs, il faut revoir la réglementation complexe et établir un cahier des charges précis.

**Évolution des travaux confiés à e-Tag (Bdcamp, Osba)** : les bases de données créées par e-Tag fonctionnent bien. Les demandes d'amélioration sont faites rapidement.

**Mise en place de l'annuaire LDAP** (Lightweight Directory Access Protocol ou Protocole d'Accès de



Répertoire Léger) : Actuellement, il n'y a aucune synchronisation entre le logiciel des adhérents et l'annuaire. Cela oblige à faire une extraction du fichier des adhérents, à créer des mots de passe et à générer un fichier pour alimenter l'annuaire. Un mot de passe de connexion Wifi a été communiqué une première fois aux adhérents majeurs avec leurs cartes d'adhérents 2016.

**ADSL et WIFI sur les terrains** : une connexion ADSL est prévue sur 55 terrains en 2016 avec mise au point d'un portail captif pour le Wifi. Pour entrer dans le Wifi « camping GCU », les adhérents doivent obligatoirement s'identifier car cela permet de tracer toutes les connexions.

**Remplacement d'ordinateurs** : selon la liste établie lors du CA de La Flotte, le remplacement de matériel est en cours.

#### LES AMÉNAGEMENTS ET LA SÉCURITÉ

**Préparation de l'ouverture des terrains** : chaque année, il y a des soucis avec les dates de contrôles non respectées, notamment pour la légionellose, ce qui oblige à repousser la date d'ouverture de certains terrains.

Expérience d'un matériel de nettoyage sur 5 terrains cette saison.

**Le point sur les notes pour les terrains** : la note aux responsables et trésoriers avec un rappel

des points importants va être envoyée sur les terrains. Pour la promotion, des dépliants, des fiches « tarifs » de la saison, des autocollants GCU et des livrets d'accueil doivent être disponibles en permanence à l'accueil des terrains.

**Le point sur les travaux en cours** : à Sciez, Lacanau et Fabrègas, les travaux prévus cette saison sont terminés ou en voie d'achèvement.

**Installation des nouveaux locatifs** : les 4 MH de St-Maurice-d'Ardèche ont été livrés et installés, les 3 MHT de Châtillon-en-Diois seront livrés la semaine prochaine.

**CPS** : les DT doivent être soutenus dans la préparation des visites des commissions de sécurité voire accompagnés d'un administrateur. Les retours des SDIS (Service Départemental Incendie Secours) sur les documents produits et les travaux réalisés sont souvent positifs car ils reconnaissent la réactivité et le travail fourni par le GCU, même si des exigences complémentaires apparaissent.

**Formation de référents de sécurité** : plusieurs formations sont prévues cet été sur les terrains. À Valras-Vendres, depuis deux saisons, ce sont des adhérents qui assurent bénévolement le rôle de référent sécurité.

**Téléphones de sécurité** : pour les nouveaux terrains à équiper, les téléphones portables

viennent d'être livrés et vont être envoyés aux DT. Le téléphone de sécurité doit être en service dès l'ouverture du terrain.

#### LE POINT SUR LES RÉSERVATIONS

**Bilan des caravaneiges saison 2015-2016** : légère baisse de fréquentation et de nuitées mais les recettes sont à peu près équivalentes.

**Locatifs (MH, BT, MHT, appartements)** : il reste des disponibilités pour l'été qu'il faut noter dans la LI de juin, notamment pour Châtillon-en-Diois.

**Emplacements** : en nombre de réservations, le bilan est très proche de celui de l'an passé malgré toutes les réclamations reçues d'adhérents n'ayant pas pu aboutir dans leur réservation en ligne. Le nombre de connexions est sans doute bien supérieur au nombre de dossiers que nous recevions par papier, ce qui explique l'insatisfaction d'un certain nombre d'adhérents.



## DEMANDE D'ADHÉSION

À DÉCOUPER OU À COPIER ET À RENVOYER À : **SECRÉTARIAT DU GCU – 72 BOULEVARD DE COURCELLES – 75017 PARIS**

Nom et prénom .....

Adresse .....

Code postal..... Ville .....

Signature

À LA RÉCEPTION DE CETTE DEMANDE, LE SECRÉTARIAT VOUS ENVERRÀ L'IMPRIMÉ D'ADHÉSION, LES CONSIGNES DE FONCTIONNEMENT, LES TARIFS ET UNE DOCUMENTATION.

#### POUR NOUS CONTACTER

Courrier : **Secrétariat du GCU – 72 Boulevard de Courcelles – 75017 Paris**

Tél. **01 47 63 98 63**

Pour plus d'informations, visitez notre site Internet : **www.gcu.asso.fr**



**Le camping  
associatif**





## Francis SIBOIS

Francis Sibois a adhéré au GCU en 1994 dans le département de l'Aube. Tout en poursuivant son activité, il a très vite souhaité s'engager bénévolement pour servir l'association. Avec ses fils, Guillaume et Romain, il a participé à l'animation de l'activité « planche à voile » sur le terrain de Lacanau. En 2003, il est devenu délégué du terrain de Mesnil-Saint-Père et occupe toujours cette fonction. En 2008, il a intégré le conseil d'administration comme représentant des délégués de terrain et dès 2010, il s'est présenté à l'élection des administrateurs en assemblée générale. Cette même année, il a été élu au bureau du conseil d'administration au poste de secrétaire général. Il a également accepté la délégation de la commission des relations avec les adhérents comprenant la gestion des conflits, et de participer comme membre à la commission des aménagements. C'est un actif, calme et discret, mais persuasif quand il s'agit de défendre ses idées sur des sujets qui lui tiennent à cœur. C'est lui qui chaque automne avait la lourde tâche de la lecture des cahiers « bleus » d'assemblées et de conseils des campeurs pour en tirer la substantifique moelle, ce contenu important qui vient compléter l'analyse des demandes de travaux pour les terrains. Très prolifique pendant ces quelques années passées au conseil d'administration, c'est un secrétaire général apprécié qui quitte le CA en 2016. Toutes ces activités au sein du GCU ne l'ont pas empêché avec son épouse, Marie-Odile, d'aller admirer le soleil de minuit au cap Nord à l'occasion d'un long périple en caravane ni de danser chaque été au son de l'accordéon diatonique sur le terrain de Loubeyrat. Bon vent à notre globe-trotter !



## François CADORET

François Cadoret est adhérent GCU du département des Côtes-du-Nord devenues Côtes-d'Armor depuis 40 ans. Il a participé à l'organisation du rassemblement de Saint-Brieuc en 1985 sous la conduite d'Hubert Roverc'h (président du GCU de 1986 à 2000). François a été à l'initiative de la constitution d'un cahier des charges pour l'organisation des rassemblements nationaux et des assemblées annuelles du GCU. Au sein du conseil d'administration qu'il a intégré en 1998 comme représentant des délégués régionaux, puis comme administrateur élu en assemblée générale à partir de 2004, il a toujours représenté l'organisation, la réflexion voire la force tranquille. Il a intégré le bureau en 2006, a été réélu administrateur en 2010 puis en 2014 et occupe depuis cette date la fonction de vice-président au bureau du conseil d'administration. Bien que son parcours au sein du GCU montre sa préférence pour les terrains et leurs aménagements (délégué régional d'une partie des terrains de Bretagne et membre de la commission des aménagements depuis 1998), il n'a pas hésité à prendre la fonction de correspondant départemental en 2005 pour développer la promotion sur son département des Côtes-d'Armor, un de ceux qui comptent le plus grand nombre d'adhérents. La communication, les échanges concrets qui ne s'enlisent pas dans des discussions sans fin, le satisfont pour faire évoluer notre groupement dans le bon sens. Au sein du GCU, il a notamment fait admettre que l'on peut se déplacer en camping-car et effectuer des séjours courts dans les terrains, tout en étant un bon adhérent. Il est à l'origine des premières organisations de rassemblements camping-caristes au GCU. Enfin, on ne peut pas parler de François, sans évoquer la « porcherie », local qu'il a trouvé et entièrement aménagé près de chez lui pour y stocker les fournitures et tous les imprimés pour les terrains. Chaque année, en février/mars, il prépare une centaine de colis pour les terrains à expédier aux délégués dans toutes les régions de France. Ses occupations ne s'arrêtent pas là puisque dès le début de l'automne, il se plonge dans la lecture des rapports de séjours des délégués officiels pour prendre connaissance de leurs impressions sur la saison. Un terrain de camping de prédilection, en a-t-il vraiment un, quand, avec son camping-car, il parcourt des milliers de kilomètres sur tout le territoire, d'ouest en est et du nord au sud, allant d'un terrain à un autre ?



Marie-Odile et Francis Sibois, Claire Bazin, François et Hélène Cadoret

Au cours des rassemblements de camping-caristes ou d'administrateurs, il anime les soirées avec Hélène, son épouse, en faisant déguster des crêpes, du cidre et même du whisky breton et en initiant les profanes aux danses et musique de la région si chère à leur cœur, la Bretagne.

Il quitte le CA en 2016 comme vice-président après 18 ans passés dans la plupart des fonctions. Notre grand sage va nous manquer.





# RASSEMBLEMENT DE VIAS INAUGURATION 19 AOÛT 2016



De haut en bas :

Claire Bazin, présidente du GCU

Dolores Roqué : élue du Conseil Régional Occitanie/Pyrénées-Méditerranée

Peizerat Gwendal : adhérent GCU danseur sur glace champion du monde 2000 et champion olympique en danse sur glace avec Marina Anissina en 2002.





Claire BAZIN



Dominique BIRMAN



Didier BONNAIRE



Christian BOULOUNAUD



Jean BRISSON



Ludovic BROUSSAUD



François CADORET



Marc CORDIER



Alain COSME



Michel LALAUZE

# RÉFLEXIONS ET DÉCISIONS DU

## *réuni les 19 et 20 août 2016 à Vias (34)*

### QUELQUES INFORMATIONS SUR LA SAISON :

- Une saison qui a démarré tardivement mais s'annonce plutôt bonne avec plusieurs terrains complets.
- On note une tendance à de nouveaux séjours qui débutent après le 15 août.
- Pas de problèmes majeurs signalés sur les terrains et très peu de courriers d'adhérents reçus.
- Wifi : démarrage un peu laborieux de la mise en place de l'ADSL et du Wifi. Il s'agit d'un point Wifi et non d'une couverture de l'ensemble du terrain.

### SITUATION DE LA TRÉSORERIE

Pour la saison 2016-2017, nous devons faire face comme l'an passé à des disponibilités réduites en trésorerie. L'avant-dernière échéance semestrielle du remboursement du prêt pour l'achat du terrain de Cavalaire doit être payée en septembre. Le paiement de la vente de la parcelle de Sarzeau a été reçu. Le bilan de l'exercice arrêté au 31 mars 2016 présente un excédent de 107 000€. Notre association se porte bien.

### TARIFS 2017

Pour les cotisations annuelles, le tarif d'adhésion pour les 18-26 ans reste à 10€ et les frais de dossier d'adhésion sur les terrains sont maintenus à 14€. Les autres tarifs sont légèrement augmentés (grille des tarifs dans le présent numéro de la revue).

Pour les caravaneiges, la période d'ouverture de la saison sera la même pour les deux terrains de Prémanon et Les Menuires, du 16 décembre 2016 au 23 avril 2017.

Un seul forfait permanent est conservé ainsi que les forfaits 7 et 14 nuits et les tarifs journaliers avec possibilité de garage mort. Une augmentation modérée des tarifs est appliquée (grille des tarifs dans le présent numéro de la revue).

Pour les locatifs (MH, MHT, BT, appartements), la réservation en ligne est à l'étude pour 2018. Les trois saisons (TBS, BS et HS) sont maintenues mais la grille des tarifs est simplifiée : on conserve deux ou trois tarifs en basse saison et haute saison et un seul en très basse saison. L'occupation à 6 personnes au plus est étendue aux BT, sans fourniture de couchage ni de matériel supplémentaire. Si la superficie et la configuration de l'emplacement délimité sur lequel le locatif est implanté le permettent, les occupants (6 au plus) d'un MH ou d'un BT pourront installer une petite tente à côté du locatif.

Les tarifs des séjours camping seront précisés lors du CA d'automne avec la même augmentation modérée que pour les autres tarifs. La formule occupation temporaire + garage mort est reconduite aux mêmes conditions.

### FONCTIONNEMENT

L'assemblée générale 2017 qui fêtera les 80 ans du GCU se tiendra sur le terrain de La Tranche-sur-Mer du 21 au 25 août.

En juin 2017, le rassemblement du groupe de retraités GCU se tiendra sur le terrain de Sarzeau.

### TERRAINS

Deux de nos plus anciens délégués de terrains (Saumane et Socoa) vont cesser leur fonction. Le DT du terrain de Vallouise a démissionné. Une recherche est en cours pour les remplacer.

**Patrimoine (achats/ventes) :** Les discussions sur la gestion du patrimoine se poursuivent avec l'étude plus poussée de quelques dossiers pour lesquels nous avons reçu des propositions ou réponses.

Sarzeau : la parcelle a été vendue à la commune à sa valeur réelle. Les Adrets : le dossier est rouvert car nous avons reçu une proposition.

Cannes : Avec la construction limitrophe d'un bâtiment de 45 logements, notre terrain est de plus en plus enclavé dans des zones commerciales et d'habitation et il est peu fréquenté. Les inondations de l'automne dernier risquent de durcir encore les prescriptions de sécurité (extension des zones non campables ou fermeture administrative). Pour toutes ces raisons, le CA est prêt à examiner une proposition d'achat transmise par l'agence Concerto et à poursuivre les négociations. Pour le moment, Concerto n'a pas de terrain de camping bien situé et correspondant à nos critères à nous proposer sur la région. Le terrain de Cannes continuera à être exploité tant qu'un engagement n'aura pas été signé.

Une réunion est prévue avec notre notaire en septembre pour faire le point sur tous les dossiers en cours.

### Conventions et partenariats :

Selonnet : nous attendons le retour de la convention révisée pour la mise à disposition d'emplacements du terrain GCU au profit de la commune.

Volx : des travaux pour la rénovation de la piscine auront lieu l'an prochain. Le GCU y participera financièrement (budget 2016/2017) dans le cadre de la convention de partenariat.

**Accueil de groupes d'enfants :** un point complet est présenté concernant les groupes accueillis au cours de la saison.

**Partenariat avec des campings en France et en Europe :** le partenariat avec le camping communal de Xonrupt-Longemer (Vosges) vient d'être officiellement signé.

Une proposition de partenariat avec un camping à Berlin trouvé par notre CT, Hans-Joachim Mauer, est acceptée.

Sur la carte des terrains figurant sur notre site il faudrait ajouter les campings partenaires que nous avons en Europe.

### Sécurité

Les formations sécurité mises en place depuis l'an dernier sur plusieurs terrains sont suivies par les campeurs mais l'intérêt est inégal selon les terrains. Le plan triennal de détection d'amiante (DTA) pour tous les bâtiments de nos campings se terminera l'an prochain.

L'étude sur les défibrillateurs se poursuit.

Des exercices d'évacuation ont eu lieu sur plusieurs terrains à l'initiative du GCU. Une étude est en cours pour la protection des zones de jeux dans les terrains où le danger lié à la proximité des voies de circulation est réel.





# CONSEIL D'ADMINISTRATION

Contrôle légionnelles : nous avons toujours des problèmes pour obtenir dans les délais les résultats de ce contrôle, ce qui engendre des reports de dates d'ouverture de terrains.

Une étude de risques a été réalisée cet été sur plusieurs de nos terrains par un expert envoyé par la MAIF. L'état de nos installations et tout ce qui est mis en œuvre pour la sécurité des campeurs a été apprécié.

## Aménagements :

Tous les travaux prévus sur l'exercice 2015/2016 ont été réalisés dans les délais y compris la livraison et l'implantation de 4 MHT à Châtillon-en-Diois et 4 MH à St-Maurice-d'Ardèche.

Pour 2017, les travaux et équipements suivants sont prévus :

Plusieurs restructurations totales ou partielles de sanitaires vont être entreprises (La Croix-Valmer, Capbreton, Bormes La Favière, Fabrègas, La Flotte-en-Ré) ; la rénovation de l'installation électrique avec passage des bornes à 10 A est prévue pour le terrain de Landrellec ; pour les locatifs, poursuite de la rénovation mais aucune nouvelle implantation ; 10 jeux d'enfants sont prévus pour des terrains non équipés.

Pour les travaux liés à la sécurité qui sont réalisés en fonction des demandes des commissions de sécurité, un montant est provisionné chaque année dans le budget mais il est souvent dépassé.

## COMMISSIONS & GROUPES DE TRAVAIL :

### Antennes, communication, promotion et Europe :

Le paiement des cotisations 2016 a été un peu lent mais en juin le nombre d'adhérents était équivalent à celui de juin 2015. Un point complet sur l'année sera fait fin octobre.

Deux nouveaux CT sont agréés : Alain Chivot comme CT 65 ; Raphaël Meune comme CT pour la Grande-Bretagne.

D. Bonnaire va présenter le nouveau RI des antennes à la réunion des CT.

Dans le domaine de la promotion, il faut amplifier nos actions en Europe auprès des francophones et francophiles. N. van der Toorn en a parlé avec les CT européens présents à Vias.

### Revue

Des modifications ont été apportées à la revue : page de jeux remplacée par photos insolites, humour, etc. 4<sup>e</sup> de couverture focus « terrains » remplacée par BD. Le travail réalisé par le nouveau maquettiste est apprécié. Les sujets des pages BD et édités sont fixés pour les quatre numéros de la prochaine saison.

### Informatique et Internet

2017 est la dernière année du plan triennal de renouvellement du matériel informatique des terrains. Le projet d'équiper les terrains dont la trésorerie n'est pas encore informatisée n'est pas à l'ordre du jour.

Une étude va être menée pour développer l'équipement en lecteurs de carte bancaire afin de faciliter le paiement des séjours pour les personnes n'ayant pas de chèques et n'ayant pas encore

opté pour le prélèvement automatique (adhésions provisoires sur les terrains).

Cette saison, ce sont 55 terrains sur 73 informatisés qui étaient équipés en ADSL. Il reste 18 terrains qui seront équipés l'an prochain.

Pour l'accès au Wifi, quelques soucis de délivrance ou de reconnaissance des codes d'accès sans possibilité de récupération directe par les adhérents. Deux procédures d'authentification étaient en place mais c'est nouveau et la communication n'a pas été suffisante. L'information sur les accès et la diffusion des codes seront reconduites pour 2017.

Notre site Internet est maintenant correctement hébergé sur un serveur dédié. Il est un peu vieillissant mais bien à jour. Il faudrait y ajouter les logos de nos partenaires avec les liens et une rubrique « accueil des groupes ». Sa restructuration sera étudiée lorsque le travail lié à la réservation en ligne sera terminé.

### Textes et documents :

Les administrateurs poursuivent leurs réflexions pour une évolution des différents textes qui régissent notre association. La proposition de modification des statuts nécessitera la convocation d'une AGE en 2018 voire 2019. Quelques consignes de fonctionnement doivent être modifiées ou complétées pour présentation au CA d'octobre.

### Réseaux :

L'ESPER (L'Économie Sociale Partenaire de l'École de la République) : Le GCU participe maintenant très régulièrement et activement aux réunions de L'ESPER, qui œuvre dans le secteur de l'économie sociale et solidaire. L'ESPER, émanation du CCOMCEN, (Comité de Coordination des Œuvres Mutualistes et Coopératives de l'Éducation Nationale) regroupe 46 organisations (associations, coopératives, syndicats, mutuelles) partageant les mêmes valeurs. Solidarité Laïque : Solidarité Laïque fait partie de L'ESPER. À court terme, le GCU souhaite aider Solidarité Laïque à développer des actions pour permettre à des personnes défavorisées de partir en vacances en camping. À l'horizon 2018, il faudrait créer sur notre site une rubrique « réseaux » avec éventuellement une bannière pour faire des appels aux dons.

FFCC : L'agrément Tourisme souscrit par l'intermédiaire de la FFCC a permis d'avoir des garanties complémentaires à celles déjà fournies par le contrat MAIF couvrant les déplacements lors des sorties et excursions des rassemblements. Cette décision a été appréciée des organisateurs des rassemblements camping-caristes.

Une étude détaillée des limites de garanties des contrats MAIF est en cours.



Gérard LEFEBVRE



Pascal RICHY



Francis SIBOIS



Nicolaas VAN DER TOORN



Jean Yves MAUDOIGT



Caroline MERDRIGNAC



Michel TENDRON



Catherine DURAND



Jean-Michel ELHORG



Jacqueline SERIN-TINON



## RÉUNION DES DÉLÉGUÉS DE TERRAIN

Il est de tradition depuis quelques années de réunir, lors des travaux préparatoires à l'assemblée générale du GCU, tous les DT présents afin de faire le point des difficultés qu'ils rencontrent dans la préparation des terrains et de leur présenter l'évolution de la réglementation en matière de camping et de sécurité. Lors de son intervention, la présidente a rappelé toute l'importance que le DT a dans le fonctionnement du GCU.

Plusieurs administrateurs ont participé aux débats afin d'aborder les points suivants :

- Rappel de quelques consignes dans l'envoi des dossiers, devis et factures. Les assurances responsabilité civile et décennale des artisans doivent nous être envoyées afin d'assurer notre recours en cas de problèmes dans l'avenir (Jean Brisson).
- Présentation des outils informatiques : OSBA (Outil de Suivi de Budget des Aménagements) et BDCAMP (Base Descriptive des Campings). Cette dernière remplace l'ancien Intranet et sera utilisée pour le reclassement en 2017 (Jean Brisson).
- Les RM anciennes ont été rénovées à la satisfaction des DT. Cette expérience sera poursuivie pour le reste du parc (François Cadoret).
- Le point sur la sécurité dans nos terrains et sur les visites des commissions de sécurité. (Jean-Michel Elhorga).
- Présentation du nouveau Mémento (Pascal Richy).
- Installation du Wifi dans certains terrains (Pascal Richy).
- Les permis d'aménager et le reclassement des terrains (Jacqueline Serin-Tinon).
- Locaux PMR (Jean-Yves Maudoint).
- Jeux et piscines (Christian Boulounaud).
- Loi paysagère (Michel Lalauze).
- ACS (Alain Cosme).
- Coordonnées GPS (Marc Cordier).
- Finances (Dominique Birman).

Cette journée s'est terminée par une réunion plus spécifique réunissant les DT qui ont des locatifs sur leur terrain afin d'en améliorer le fonctionnement.

## RÉUNION DES CORRESPONDANTS TERRITORIAUX (CT) À VIAS



Claire BAZIN ouvre la réunion des CT devant un parterre d'une cinquantaine de délégués. Elle a rappelé son attachement aux correspondants territoriaux, vecteurs de l'évolution et de l'avancement pour que le GCU soit connu dans toute la France et au-delà de ses frontières.

Avant le début des travaux, Didier BONNAIRE, délégué aux antennes, a demandé à l'assistance un moment de recueillement suite au décès brutal de Michel RÉGNIER, notre CT 71. L'élection d'un administrateur représentant les correspondants territoriaux était le premier point à l'ordre du jour. Peter GORLÉ, CT Belgique, a été élu pour six ans. Ensuite, un panorama sur la vie des antennes territoriales était au menu du jour avant de passer au plat principal : la promotion et la communication. Deux domaines primordiaux pour diffuser notre message « Camper autrement avec le GCU », à savoir sous une forme associative et participative. Pour la partie Europe, Nicolaas VAN DER TOORN est intervenu plus particulièrement sur les partenariats avec nos voisins européens. Durant la journée, plusieurs administrateurs, Alain COSME pour les ACS, Pascal RICHY délégué à l'informatique, Michel LALAUZE et Michel TENDRON respectivement pour la revue PAC et la lettre d'information, se sont prêtés au jeu des « questions/réponses », sans oublier Jean BRISSON, délégué aux aménagements, qui avec sa ferveur habituelle a clôturé cette journée de travail fructueuse.

*Rendez-vous est pris pour le mercredi 23 août 2017 sur le terrain de La Tranche-sur-Mer.*







## REMISE DES MÉDAILLES GCU 2016

Le conseil d'administration a décidé de remettre cette année une médaille GCU aux délégués suivants : Monique ANTHIÉRENS CT 27, Henri GRAU CT 12-30-34-48, Hans-Joachim MAUER CT Allemagne, Aimé MÉO CT 22 ; Liliane FONTAINE DT Sanguinet, Patrice VILAIN DT Fabrégas (absent et excusé), Jacques BOURRILLON DT Saumane (absent et excusé), Jean-Claude FARS DT Mesquer (absent et excusé) ; Évelyne MICHAUD Ex-CT 66 et DT Canet. Les administrateurs choisis remettent les médailles aux présents. Hommage et remerciements à tous ces bénévoles dévoués qui depuis de très nombreuses années ont œuvré pour le développement du groupement.



Hans-Joachim MAUER CT  
Allemagne



Liliane FONTAINE  
DT Sanguinet



Aimé MÉO  
CT 22



Henri GRAU  
CT 12-30-34-48



Monique ANTHIÉRENS  
CT 27



Évelyne MICHAUD  
Ex-CT 66 et DT Canet





## FORUM 2016 DES IDÉES À LA SOURCE...

Créé en 2004 à Coutainville, le forum a permis de débattre de nombreux thèmes relatifs à la vie du GCU. Pour lui donner une nouvelle dynamique, le forum 2016 s'est déroulé sous forme d'ateliers participatifs.

Tout au long de la matinée, rencontres, échanges et dialogues ont permis à chacun de s'exprimer, de faire émerger des idées nouvelles, de s'informer ou tout simplement de faire connaissance avec les administrateurs bénévoles.

Après la présentation par Claire BAZIN des différentes thématiques chacun avait libre accès aux différents lieux en pouvant « tourner » en fonction des thèmes choisis. Un espace « collation » a permis aux adhérents de discuter aussi entre eux.

### FICHE ACTION N° 1

#### « PREMIERS ARRIVANTS SUR UN TERRAIN »

Il y a une grande différence entre les premiers arrivants sur un terrain connu ou inconnu. La problématique est de savoir comment récupérer les clés.

Suggestion : Mettre en place un coffre à code standardisé.

Le second problème évoqué est de retrouver les instructions.

En parallèle au sujet de l'atelier, quelques commentaires sur les bungalows-toile trop tôt préparés, l'ouverture d'un terrain par les membres de l'antenne locale, le renouvellement du guide des terrains, l'accueil des nouveaux adhérents.

### FICHE ACTION N° 2

#### « ACCUEIL DES GROUPES »

La réglementation de l'accueil des groupes d'enfants mineurs a été l'objet de discussions entre les adhérents et le délégué en charge de ce domaine.

Plusieurs suggestions ont été émises :

- > convention envoyée et affichée sur le terrain
- > limitation du nombre d'élèves en pique-nique
- > limitation en haute saison du nombre de participants
- > création d'un outil de promotion « spécial groupes enfants »

### FICHE ACTION N° 3

#### « ACTIVITÉS CULTURELLES ET SPORTIVES »

Cet atelier a été particulièrement fréquenté par des délégués de terrain en recherche d'une activité ou d'un partenariat pour le terrain dont ils ont la charge.

Intérêt pour les terrains qui présentent plusieurs activités sur une même semaine (Sciez) ou qui concernent plusieurs générations (Loubeyrat).

Le catalogue des ACS fait l'unanimité des campeurs. Il est très agréable à consulter et doit servir d'outil de communication.

La suggestion d'engager des jeunes possédant le BAFA a été débattue mais le GCU ne souhaite pas créer de garderie.

Pourquoi pas de stages avant le 14 juillet, après le 15 août ou pendant les vacances scolaires de printemps ?

### FICHE ACTION N° 4

#### « GCU INNOVANT »

Création d'une application. Visualiser sur un smartphone l'occupation des emplacements sur un terrain en temps réel.

Carte bancaire. Rendre possible sur tous les terrains le

règlement des séjours avec ce mode de paiement. Une carte d'adhérent incluant cette possibilité est à l'étude par la commission « finances ».

Code à barres RFID (Identification par Radio Fréquence). La création d'une carte d'adhérent avec codes à barre fait apparaître de nombreux avantages. Gestion simplifiée, mise à jour régulière, aide considérable pour effectuer les opérations réalisées actuellement par les campeurs bénévoles.

Énergie. Installation de chauffe-eau solaires pour l'eau des bâtiments sanitaires. La technologie a évolué, aussi une nouvelle étude pourrait être envisagée.

Équipements jeunes. Mettre à disposition un pack matériel pour les campeurs peu équipés. Construction abri ou local pour faire la cuisine.

Jeunes. Intégrer le quotient familial dans le calcul des cotisations. Augmenter la durée du tarif jeunes jusqu'à 30 ans.

Faire figurer sur nos outils de promotion l'aspect sécurisant pour les enfants qui séjournent sur nos terrains. Proposer des activités intergénérationnelles. Prévoir des espaces jeunes.

Terrains « haut de gamme ». Aménager des terrains pour une clientèle soucieuse de grand confort.

### FICHE ACTION N° 5

#### « VIE ASSOCIATIVE – ENGAGEMENT BÉNÉVOLE »

Plusieurs sujets ont été abordés :

> La modification de l'article 2 du règlement intérieur et le mode de vote en assemblée générale.

> L'accueil des nouveaux adhérents : entretien téléphonique avec le correspondant territorial, remise d'un livret d'accueil, lecture d'un texte uniformisé rappelant ce qu'est le GCU en début des assemblées de campeurs, rappel des droits et des devoirs pour les anciens adhérents.

> Inquiétude devant l'évolution des consignes de sécurité pour trouver des responsables. Rappel que les responsabilités sont partagées au sein du conseil des campeurs. Proposition d'une B.D. humoristique présentant les campeurs fuyant le terrain avant l'assemblée.

> Regret que les salles collectives soient fermées sur certains terrains.

### FICHE ACTION N° 6

#### « LA PROMOTION C'EST L'AFFAIRE DE TOUS »

La qualité des différents supports de promotion est unanimement soulignée.

> Souhait de poursuivre nos actions de promotion dans le monde enseignant où le GCU est toujours très peu connu.

> L'accueil des groupes scolaires est une piste à explorer.

> Utiliser les médias et les radios.

> Création d'un set de table GCU pour diffusion dans les restaurants Universitaires.

> Action plus ciblée par terrain pour les offices de tourisme.

« Le conseil d'administration a beaucoup apprécié cette communication directe avec les adhérents, dont le rôle actif et productif reste la base de notre réussite. »





## DÉLÉGATIONS DU CONSEIL D'ADMINISTRATION

DÉLÉGATIONS	DÉLÉGUÉS
Accueil des groupes	Michel TENDRON
Camping-caristes	Marc CORDIER
Caravaneiges	Christian BOULOUNAUD
Commerçants	Dominique BIRMAN
Conventions, locations, partenariats	Jacqueline SERIN-TINON (France) / Nicolaas VAN DER TOORN (Europe)
Fournitures	Alain CHARTIER
Naturisme	Jean-Yves MAUDOIGT
Photothèque	Michel LALAUZE
Rassemblements nationaux y compris groupes de retraités	Alain COSME / Jean-Michel ELHORG (sécurité) / Pascal RICHY (soutien technique)
Relations Éducation nationale	Ludovic BROUSSAUD / Nicolaas VAN DER TOORN (relecture et corrections)
Salariés des terrains	Michel LALAUZE / Ludovic BROUSSAUD (suppléant)

## COMMISSIONS DU CONSEIL D'ADMINISTRATION

La présidente et le trésorier sont membres de droit de toutes les commissions.

COMMISSIONS	DÉLÉGUÉS	MEMBRES
Activités culturelles et sportives / Rassemblements	Alain COSME	Christian BOULOUNAUD / Marc CORDIER Gérard LEFÈBVRE (randonnées)
Aménagements y compris locatifs	Jean BRISSON	Christian BOULOUNAUD / Alain CHARTIER Marc CORDIER / Alain COSME Jean-Michel ELHORG / Jean-Yves MAUDOIGT Pascal RICHY / Jacqueline SERIN-TINON
Antennes, promotion, communication, Europe	Didier BONNAIRE Michel TENDRON (réseaux)	Ludovic BROUSSAUD / Peter GORLÉ / Gérard LEFÈBVRE Jean-Yves MAUDOIGT / Jacqueline SERIN-TINON Nicolaas VAN DER TOORN (Europe) / Michel LALAUZE (graphisme)
Finances	Dominique BIRMAN	Didier BONNAIRE / Jean BRISSON / Ludovic BROUSSAUD Jean-Yves MAUDOIGT / Catherine SAMAN
Internet, Informatique	Pascal RICHY	Jean BRISSON / Marc CORDIER / Catherine DURAND
Relations avec les adhérents	Michel TENDRON Ludovic BROUSSAUD (conflits)	Didier BONNAIRE / Gérard LEFÈBVRE Jacqueline SERIN-TINON / Nicolaas VAN DER TOORN
Revue (conférence et comité de rédaction)	Michel LALAUZE (directeur de publication) Nicolaas VAN DER TOORN (rédacteur en chef)	Didier BONNAIRE / Ludovic BROUSSAUD Alain COSME / Peter GORLÉ / Michel TENDRON Caroline MERDRIGNAC tous les administrateurs pour les articles et textes à paraître
Sécurité	Jean-Michel ELHORG	Christian BOULOUNAUD / Jean BRISSON Ludovic BROUSSAUD (hygiène et exercices d'évacuation) / Alain CHARTIER / Marc CORDIER Alain COSME / Jacqueline SERIN-TINON
Tarifs y compris concessions commerciales	Dominique BIRMAN	Didier BONNAIRE / Christian BOULOUNAUD / Ludovic BROUSSAUD Jean-Yves MAUDOIGT / Catherine DURAND
Textes et documents	Gérard LEFÈBVRE	Didier BONNAIRE / Ludovic BROUSSAUD Alain CHARTIER / Jean-Michel ELHORG Nicolaas VAN DER TOORN (relecture et corrections) Caroline MERDRIGNAC

## GROUPES DE TRAVAIL

80 ans du GCU	Didier BONNAIRE, Christian BOULOUNAUD, Jean BRISSON, Alain COSME, Gérard LEFÈBVRE, Pascal RICHY, Michel TENDRON, Catherine DURAND
GCU « innovant »	Claire BAZIN, Jean BRISSON, Marc CORDIER, Peter GORLÉ, Pascal RICHY



# COMPTE RENDU DE L'ASSEMBLÉE GÉNÉRALE DU GCU

## LE VENDREDI 23 AOÛT 2016 À VIAS (HÉRAULT)



La présidente remercie tous ceux qui ont fait le déplacement pour participer à l'assemblée générale ainsi que les organisateurs qui ont permis que les réunions se déroulent à VIAS dans les meilleures conditions.

Elle remercie le président d'honneur et tous les anciens administrateurs présents.

Elle tient à associer le GCU à la douleur des personnes touchées par les différents attentats de l'année. Des assemblées de campeurs ont voulu témoigner leur soutien en respectant une minute de silence suite aux événements de Nice le 14 juillet. C'est pourquoi ces victimes sont associées à l'hommage rendu à nos militants disparus et en particulier à notre président d'honneur, Jacques Beck. Elle ouvre la séance de l'assemblée générale 2016 à 10h00 et rappelle qu'en dehors des réponses aux questions écrites rédigées sur le formulaire mis à disposition, aucune réponse ne sera faite au cours de cette assemblée à toute question orale, comme précisé dans la revue.

Chaque participant a reçu un formulaire de vote comprenant deux bulletins : le premier pour l'élection des administrateurs, le second pour les votes de la modification du règlement intérieur, du rapport d'activités et du compte rendu financier qui inclut le rapport du commissaire aux comptes. Les adhérents déposeront leurs bulletins dans une urne.

Lors du contrôle de l'entrée, ont été comptabilisés 262 adhérents présents qui représentent 1937 voix, soit une majorité absolue à 969.



La présidente fait procéder en premier à l'élection des administrateurs.

### Élection de quatre administrateurs

4 candidats ont déposé leur candidature : Boulounaud Christian, Broussaud Ludovic, Elhorga Jean-Michel, Tendron Michel.

À partir de la lettre M tirée au sort, chaque candidat se présente, puis le vote à bulletin secret se déroule.

Elle rappelle que lors des opérations de votes aucune personne n'est autorisée à quitter la salle hormis les membres de la commission de dépouillement.

Pendant le dépouillement, elle fait procéder au vote de la modification d'articles du règlement intérieur.

### Modification d'articles du règlement intérieur

Les articles modifiés sont rappelés sur le bulletin de vote.

Comme il s'agit d'une simple mise à jour d'articles, le vote sera global. Elle fait procéder au vote. La mise à jour du règlement intérieur est approuvée par 1497 voix POUR, 148 voix CONTRE, 113 ABSTENTIONS.

### Rapport d'activité 2015

Il a été publié dans le n° 291 de la revue Plein Air et Culture, été 2016.

Une rétrospective des travaux menés par le CA depuis la dernière AG est présentée sous forme d'un diaporama, puis chaque délégué de commission présente succinctement ce qui a été réalisé dans l'année.

L'assemblée n'ayant pas de remarque à faire, la présidente fait procéder au vote. Le rapport d'activité est approuvé par 1464 voix POUR, 159 voix CONTRE, 135 ABSTENTIONS.

### Compte rendu financier 2015

L'exercice social du GCU commence le 1<sup>er</sup> avril et se termine le 31 mars de l'année suivante. Les comptes de l'exercice ont été publiés sur le site Internet du GCU et pouvaient être demandés par écrit auprès du secrétariat. Ils sont affichés sur le terrain. La présidente donne la parole au trésorier, D. Birman, qui donne des éclaircissements sur les charges et les produits puis présente le rapport du commissaire aux comptes dont il donne lecture des conclusions :

« Nous n'avons pas d'observation à formuler sur la sincérité et la concordance avec les comptes annuels des informations données dans le rapport d'activité du conseil d'administration et dans les documents mis à disposition des adhérents sur la situation financière et les comptes annuels. Nous certifions que les comptes annuels sont, au regard des règles et principes comptables français, réguliers et sincères et donnent une image fidèle du résultat des opérations de l'exercice écoulé ainsi que de la situation financière et du patrimoine de l'association à la fin de cet exercice. »

La présidente soumet au vote la résolution suivante : « L'assemblée générale des adhérents du Groupement des Campeurs Universitaires, réunie à VIAS le 23 août 2016, après avoir pris connaissance du bilan financier et du rapport du commissaire aux comptes pour l'exercice 2015, approuve le bilan financier et donne quitus aux administrateurs », qui est adoptée par 1424 voix POUR, 168 voix CONTRE, 166 ABSTENTIONS.

### Réponses aux questions écrites

Les questions écrites reçues par courrier ou par courriel, c'est-à-dire qui ne sont pas rédigées sur le formulaire prévu à cet effet comme indiqué par





Jean-Louis CHEVALIER, président d'honneur et Claire BAZIN



voie d'affichage, seront traitées ultérieurement.

Le conseil d'administration répond aux 15 questions écrites remises au secrétaire général sur le terrain avant la date limite.

#### Résultats des élections de quatre administrateurs et approbation par l'assemblée générale de l'élection d'un représentant des correspondants territoriaux et d'un représentant des délégués de terrain

La présidente proclame le résultat des votes pour les 4 postes d'administrateurs. Sont élus dès le 1<sup>er</sup> tour avec un mandat de 6 ans : Christian BOULOUNAUD, Ludovic BROUSSAUD, Jean-Michel ELHORG, Michel TENDRON.

#### Désignation de délégués au conseil d'administration

La présidente présente à l'assemblée générale les nouveaux administrateurs élus par leurs pairs lors des réunions des correspondants territoriaux et des délégués de terrains, le 21 août, pour un mandat de 6 ans : comme représentant des CT, Peter GORLÉ ; comme représentant des DT, Alain CHARTIER.

#### Assemblée générale 2017

L'ordre du jour étant terminé, la présidente remercie l'équipe organisatrice ainsi que les adhérents présents et déclare l'assemblée générale close. En fin de journée, à 18 heures, l'assemblée se retrouve pour la présentation du conseil d'administration au complet et les remerciements aux administrateurs sortants, François CADORET et Francis SIBOIS.

#### NOMINATION DE QUATRE ADMINISTRATEURS



Christian BOULOUNAUD



Ludovic BROUSSAUD



Jean-Michel ELHORG



Michel TENDRON

#### NOMINATION DE DÉLÉGUÉS AU CONSEIL D'ADMINISTRATION

Peter GORLÉ  
Représentant des CTAlain CHARTIER  
Représentant des DT

Le nouveau CA

*L'assemblée générale 2017,  
qui célébrera les 80 ans du GCU,  
se tiendra à LA TRANCHE-SUR-MER,  
le vendredi 25 août*





### *Kompas Allègres*



### *André Labeur chante Brassens*



### *Repas dansant*



### *Sortie Sète*



### *Manade Margé*



*Un grand  
MERCI  
à l'équipe  
organisatrice*







# LE JOGGING

Essentiels : le pied et la chaussure !



À chaque foulée, une onde de choc parcourt le corps, de la plante des pieds à la colonne vertébrale. Il faut d'excellentes chaussures, adaptées au pied et à la façon de courir. Même avec des chaussures amortissantes, les sols terreux ou les pistes d'athlétisme sont préférables au bitume. Les chaussures idéales : des chaussettes de sport en coton avec semelle éponge.



Le souffle

Un entraînement régulier augmente les capacités cardiaques et améliore l'endurance. Ne cherchez pas à régler votre respiration sur votre foulée. L'inspiration doit rester naturelle, par le nez et par la bouche ; l'expiration doit être plus active mais sans forcer, plus lente que l'inspiration et le ventre rentré.

Par des millions d'adeptes, en milieu naturel ou urbain, la course à pied - « jogging » ou « footing » - est vécue comme à la fois un plaisir et un moyen de garder la forme. Mais se mettre ou se remettre à courir demande toutefois un peu de prudence !

Maux et remèdes

**En cas d'entorse**

Un ligament relie deux os de l'articulation. S'il est étiré, c'est une entorse bénigne ou foulure. S'il est rompu en partie ou totalement, c'est une entorse plus grave. Ne massez pas votre cheville et ne faites pas de bandage. Plongez-la dans l'eau fraîche, élevez votre jambe et marchez le moins possible en attendant l'avis du médecin.

**En cas de claquage**

Une douleur intense à un muscle peut être provoquée par une elongation ou, pire, par un déchirement de fibres musculaires dit « claquage ». Appliquez une poche de glace pendant 20 mn. En cas de simple étirement, reposez-vous 48 heures. Dans les cas plus graves, consultez un médecin.

Course et santé

La course à pied exerce une action bénéfique sur la santé, mais courir sans hygiène de vie est plus risqué que de faire des excès - notamment de tabac - sans courir ! L'entraînement peut progresser mais d'abord en nombre de séances hebdomadaires, puis en distance. Courir 45 à 60 mn une ou deux fois par semaine est une bonne cadence. À la fin de la séance, étirez-vous et buvez de l'eau.



Initiation ou reprise ?

- Ne suivez pas un coureur meilleur que vous.
- Alternez course lente et marche à pied.
- Marchez pour récupérer.
- Soyez régulier dans les séances.
- Faites des étirements avant et après.



En ville

Le baladeur sur les oreilles ne doit pas vous empêcher d'être attentif à l'environnement : voitures, foule, obstacles, déjections canines, chiens méchants, gaz d'échappement...

Tendinites, blessures du genou, du talon d'Achille ou du tibia, crampes... sont souvent liées à un manque de pratique et d'échauffement, une déshydratation ou de mauvaises chaussures. Pour réduire le risque de crampe, étirez-vous avant et après la séance, buvez pendant l'effort et terminez par une douche tiède puis froide sur les jambes.

Les maux du coureur





## BALADE EN CERDAGNE

*Que la montagne est belle, mais qu'elle est haute !*

**A** 7, 8 ou 12, nous sommes partis à l'assaut des Pyrénées. 8 heures, départ du camping d'Err avec sac à dos, pique-nique, bâtons de marche et notre envie de découverte...

RDV à Saillagouse avec Bruno, pur "produit local", « avé l'assent » et la passion de son pays qu'il nous fera partager durant ces 4 journées de rando.

**Lundi : Pic des Morties**

Au détour de chaque chemin, nous découvrons un des nombreux lacs du site des Campareills. Les gobages nous signalent la présence des truites dans ces eaux claires.

**Mardi : Pic de Carlit** que nous n'atteindrons finalement pas cette fois-ci car la marche d'approche a été plus longue et plus "technique" que prévue, mais elle nous a réservé de belles surprises : massifs de rhododendrons, tapis de gentianes, jubarbes, roches colorées....

Nous pique-niquons au col des Andorrans au pied du Carlit qui en impose par sa rudesse et sa minéralité.

**Jeudi : départ du Col de Puymorens et ascension du Puig de Coma d'Or (2826 m d'altitude).** Le vent nous décoiffe un peu mais au sommet le panorama à 360° est à couper le souffle. En redescendant nous apercevons des mouflons et croisons quelques marmottes.

**Vendredi : jolie balade dans la hêtraie** pour rejoindre les bains d'eau chaude de Saint-Thomas.

Pique-nique en plein soleil. Au menu, charcuterie et vin du pays. Un régal ! Retour, l'après-midi par le Train Jaune qui sillonne le long de la Têt. Des moments de convivialité concluaient chaque journée autour d'une Clairette de Die, d'un verre de Moscatel, d'une bière belge ou d'une sangria... en présence de l'administrateur délégué aux ACS.

Vive la rando et le GCU !

Françoise DELOCHE



*Venez découvrir une activité « tendance »...*

## LA MARCHÉ AQUATIQUE CÔTIÈRE



**L**a première édition de l'activité Marche Aquatique Côtière s'est déroulée du 18 au 22 juillet à COUTAINVILLE. Ce fut une découverte pour les participants à ce stage qui ont pu évoluer dans une mer agréable et dans les meilleures conditions météorologiques puisque le soleil a brillé lors de toutes les sorties. Programmées en fonction de la hauteur d'eau et du coefficient de marées, les randonnées aquatiques ont été fixées le matin. Les séances d'une heure à une heure 30 ont eu lieu au départ de la cale du Passous (juste derrière le camping), vers la pointe d'Agon. Nous avons pu observer le littoral, site exceptionnel avec sa grande étendue de sable et de dunes. Ce site naturel classé change sans arrêt de couleurs au gré des marées et de la luminosité.

C'est donc dans une ambiance de détente et de bien-être que le groupe a travaillé le renforcement musculaire et cardiovasculaire tout en profitant des bienfaits de la mer, entouré d'un encadrant et d'une animatrice diplômée. Inutile d'être un sportif confirmé pour pratiquer la marche aquatique, que l'on sache nager ou pas. Chacun avance à son rythme tout en partageant le plaisir et la convivialité du groupe. Cette activité physique donne de l'énergie et remuscle le corps. Elle permet d'augmenter l'endurance sans traumatisme articulaire.

Si vous aussi vous souhaitez vivre une expérience revigorante et profiter des vertus de l'eau de mer... laissez-vous tenter ! Rendez-vous à Coutainville pour votre prochain séjour.

Nathalie ROYE





## JUIN 2016 : DES RETRAITÉS EN DORDOGNE



**D**u 3 au 24 juin s'est tenu à Castels le 41<sup>e</sup> rassemblement de retraités. Comme chaque année à la même époque, les 150 participants se sont retrouvés avec joie et entrain, même si le poids des ans devient de plus en plus lourd pour certains.

Jack, le doyen (94 ans), était là dès les premiers jours pour pendre régulièrement la crémaillère de sa caravane. Mais c'est avec tristesse que nous apprenons la disparition d'amis côtoyés pendant plusieurs années.

Grâce au travail d'organisation de Colette, de Jean et au dévouement de tant d'autres, ce 41<sup>e</sup> rassemblement fut comme les années précédentes une réussite malgré la pluie qui a rythmé nos jours et nos nuits, au point de rendre les déplacements à pied ou en voiture sur les chemins du terrain de Castels parfois problématiques.

Trois excursions d'une journée et trois sorties d'un après-midi figuraient au programme de cette année. C'est au total 540 participations aux voyages qui ont été recensées !

La première des sorties prévues en gabarre sur la Dordogne n'a pas pu se dérouler comme prévu, la rivière étant trop haute pour pouvoir naviguer. Par contre, la deuxième sortie a permis à la seconde journée de connaître les joies de la gabarre sur l'eau évidemment, mais également sous l'eau en raison d'un violent orage... Le château de Castelnaud et l'écomusée de la noix ont permis à tous de se sécher.

Le département de la Dordogne est très riche en châteaux construits certains par les Français, d'autres par les Anglais, au cours des conflits entre les deux pays qui ont ponctué le Moyen-Âge. Les visites du château de Castelnaud et du château de Losse nous ont permis de nous replonger dans l'Histoire.

Si beaucoup d'anciens connaissaient déjà Périgueux ou Brantôme, il faut reconnaître que rien ne vaut une visite sous la conduite d'un spécialiste. C'est ainsi qu'à Périgueux, après un tour de ville avec le petit train touristique, un guide des plus compétents nous a permis d'entrer dans des cours privées, dans des endroits inaccessibles à tout un chacun. Une visite à la SOCRA nous a montré où et comment sont restaurées des œuvres monumentales telles l'Archange du Mont Saint-Michel.



À Monpazier, Bastideum et visite guidée ont fait découvrir la ville sous des aspects inconnus. La fameuse « rue du trottoir » ne servait en fait qu'aux chevaux...

Au Moulin de la Rouzique, nous avons vu la fabrication du papier à partir de chiffons.

La promenade sur la Dronne à Brantôme fut un agréable moment de calme et de repos dans un cadre naturel très riche. Les grottes de Villars ont ensuite émerveillé tous les participants.

Comme chaque année, ces visites ont permis de découvrir et d'apprécier les produits du terroir : dégustation de foie gras à la ferme du Bouysou, de vin avec les crus de Bergerac et Monbazillac au château Poulvère.

Chaque samedi, Nicole et Jean ont organisé leur traditionnel concours de pétanque. Amateurs et « professionnels » se sont affrontés dans la bonne humeur. Les lots étaient nombreux : vins du cru... ou sucette !

Alors que certains pensaient déjà au retour, André Labeur est venu un soir nous faire découvrir Brassens, tant par ses premières chansons que ses plus grands tubes, repris en chœur par l'assemblée.

Alain a réussi entre deux matchs de l'Euro à réunir tout le monde pour faire découvrir son film sur le rassemblement 2015 à Agon-Coutainville.



Les choristes de Danièle ont répété âprement tous les soirs pour pouvoir présenter leur récital avant un repas de clôture qui a pu enfin se dérouler à l'ombre, faisant oublier les « quelques » jours de pluie.

Rendez-vous a été pris pour le prochain rassemblement du 2 au 23 juin 2017 au terrain GCU de Sarzeau.

Michel, Colette, Jean

### RENSEIGNEMENTS

Colette HUET [cd.huet@wanadoo.fr](mailto:cd.huet@wanadoo.fr)  
ou en envoyant une enveloppe timbrée  
(affranchissement 50 g)  
libellée à votre adresse à :

C. HUET 239, rue Racine 83130 LA GARDE  
N'oubliez pas de consulter le site du  
GCU / Vie de l'association / l'asso de CU retraités

# CALENDRIER ET TARIFS DES HÉBERGEMENTS LOCATIFS POUR 2017

TERRAINS			PÉRIODES DE LOCATION		Très basse saison	Basse saison			Haute saison
					Tarifs semaine	2 nuits consécutives	1 <sup>ère</sup> semaine	2 <sup>ème</sup> semaine et suivante(s)	Tarifs semaine
Aiguebelette	MH	du S01 avril au D05 novembre	Très Basse Saison : du S07/01/2017 au S01 ou D02/04 et du S21/10 ou D22/10 au S06/01/2018	Basse Saison : du S01 ou D02/04 au S08 ou D09/07 et du S26 ou D27/08 au S21 ou D22/10	155 €	63 €	220 €	165 €	510 €
Bormes-La Favière	MH	du S07 janvier au D05 novembre du S16 décembre au S06 janvier 2018			155 €	92 €	320 €	240 €	630 €
Canet-en-Roussillon	BT	du S10 juin au D24 septembre				45 €	156 €	117 €	390 €
Capbreton	MH	du D02 avril au D05 novembre			155 €	63 €	220 €	165 €	560 €
Castels	MH	du S10 juin au D10 septembre				63 €	220 €	165 €	510 €
Cavalaire Le Paradou	BT	du S10 juin au D24 septembre				45 €	156 €	117 €	390 €
Cavalaire Le Paradou	MH	du S01 avril au D24 septembre				92 €	320 €	240 €	630 €
Cavalaire Les Oliviers	BT	du S01 avril au S23 septembre				45 €	156 €	117 €	390 €
Châtillon-en-Diois	MHT	du S10 juin au D10 septembre				42 €	146 €	110 €	320 €
Coutainville	MH	du S15 avril au D24 septembre				63 €	220 €	165 €	510 €
Fabrégas	MH	du S01 avril au D05 novembre			155 €	72 €	250 €	188 €	630 €
Giens	MH	du D05 mars au D05 novembre			155 €	92 €	320 €	240 €	630 €
Ile-Tudy	BT	du S17 juin au D10 septembre				42 €	146 €	110 €	320 €
Jard-sur-Mer	MH	du S10 juin au D27 août				63 €	220 €	165 €	560 €
La Croix-Valmer	MH	du D02 avril au D05 novembre			155 €	92 €	320 €	240 €	630 €
La Flotte	MH	du S01 avril au L01 mai / du S24 juin au D27 août				72 €	250 €	188 €	630 €
La Grande Motte	MH	du D02 avril au D24 septembre				72 €	250 €	188 €	630 €
La Tranche-sur-Mer	BT	du D11 juin au D24 septembre				45 €	156 €	117 €	390 €
La Tranche-sur-Mer	MH	du D02 avril au D24 septembre				72 €	250 €	188 €	630 €
Lacanaud	BT	du S10 juin au S26 août				42 €	146 €	110 €	350 €
Le Bois-Plage-en-Ré	MH	du D02 avril au D05 novembre			155 €	92 €	320 €	240 €	630 €
Mesquer	MH	du S01 avril au D05 novembre			155 €	63 €	220 €	165 €	560 €
Neuvic	MH	du D25 juin au D10 septembre				63 €	220 €	165 €	510 €
Pailhas	BT	du S24 juin au D27 août				42 €	146 €	110 €	320 €
Port-Leucate	BT	du S27 mai au D24 septembre				42 €	146 €	110 €	350 €
Sanguinet	BT	du D25 juin au D27 août				42 €	146 €	110 €	350 €
Sarzeau	MH	du S01 avril au D24 septembre				63 €	220 €	165 €	560 €
Savines-le-Lac	MH	du D11 juin au D10 septembre				63 €	220 €	165 €	510 €
Socoa	MH	du S01 avril au D05 novembre			155 €	72 €	250 €	188 €	630 €
St-Cast-le-Guildo	MHT	du S27 mai au D10 septembre				42 €	146 €	110 €	320 €
St-Georges-de-Didonne	MH	du S01 avril au D24 septembre				63 €	220 €	165 €	560 €
St-Georges-d'Oléron	MH	du D02 avril au D24 septembre				72 €	250 €	188 €	630 €
St-Jean-de-Monts	MHT	du S10 juin au D27 août				42 €	146 €	110 €	320 €
St-Jean-en-Royans	BT	du S17 juin au D17 septembre				42 €	146 €	110 €	350 €
St-Maurice-d'Ardèche	BT	du S10 juin au D24 septembre				42 €	146 €	110 €	350 €
St-Maurice-d'Ardèche	MH	du S01 avril au D05 novembre			155 €	63 €	220 €	165 €	560 €
St-Saturnin-lès-Apt	MH	du D02 avril au D05 novembre			155 €	92 €	320 €	240 €	630 €
Valras-Vendres	BT	du S24 juin au D27 août				42 €	146 €	110 €	350 €
Valras-Vendres	MH	du S24 juin au D27 août				63 €	220 €	165 €	560 €
Vias-Améthyste	BT	du S03 juin au D17 septembre				42 €	146 €	110 €	350 €

noms de terrains en italique : réservation du dimanche au dimanche

Frais de dossier, par réservation : 14 €

**MH : mobil-home avec deux chambres pouvant accueillir jusqu'à 6 personnes, équipé de sanitaires.**

Installation d'une tente annexe acceptée sur l'emplacement, si possibilité, pour répartir les occupants, dans la limite de 6 personnes au plus sur l'emplacement.

**BT : grande tente sur plancher avec deux chambres pouvant accueillir jusqu'à 5 personnes (5 couchages), sans eau, ni sanitaires. Accueil d'une 6<sup>ème</sup> personne accepté sur l'emplacement, dans un couchage ou une tente annexe (non fourni), dans la limite de 6 personnes au plus sur l'emplacement.**

**MHT : identique au BT mais avec le coin nuit en dur (deux chambres) pouvant accueillir jusqu'à 5 personnes, sans eau, ni sanitaires.**

Accueil d'une 6<sup>ème</sup> personne accepté sur l'emplacement, dans un couchage ou une tente annexe (non fourni), dans la limite de 6 personnes au plus sur l'emplacement.

La haute saison est maintenue à 7 semaines, à partir du S8 (ou D9) juillet jusqu'au S26 (ou D27) août (début des congés scolaires, le 8 juillet)

Augmentation modérée de l'ensemble des tarifs et simplification des grilles. En basse saison et en haute saison, regroupement sur deux ou trois tarifs.

On conserve en basse saison la dégressivité à partir de la 2<sup>ème</sup> semaine et la possibilité de louer à partir de 2 nuits consécutives.

Un seul tarif conservé en très basse saison pour la semaine, sans possibilité de réduction pour séjour plus court.

Pendant toute la haute saison et en basse saison, pendant les quatre semaines des congés scolaires de printemps, location à la semaine uniquement.

Pour les dix terrains de Capbreton, Giens, La Croix-Valmer, La Grande-Motte, Le Bois-Plage-en-Ré, Neuvic, Sanguinet, Savines-le-Lac, St-Georges d'Oléron, St-Saturnin-lès-Apt : location à la semaine, du dimanche au dimanche. Pour tous les autres terrains, du samedi au samedi.

Pas de nouvelle implantation en 2017.





## TARIFS ET PÉRIODES DE LOCATION DES APPARTEMENTS DE CAVALAIRE ET GIENS (Var)

TARIFS 2017 - APPARTEMENTS		Très basse saison		Basse saison			Haute saison
		du 07 janvier ou du 05 mars (*) au 01 ou 02 avril et du 21 ou 22 octobre au 05 novembre (*) ou 06 janvier 2018		du 01 ou 02 avril au 08 ou 09 juillet et du 26 ou 27 août au 21 ou 22 octobre			du 08 ou 09 juillet au 26 ou 27 août
Terrains	Type de locatif	quinzaine	mois	2 jours consécutifs	1 <sup>ère</sup> semaine	2 <sup>ème</sup> sem. et suivante(s)	semaine
Cavalaire les Oliviers	Studio sans terrasse	216 €	360 €	80 €	280 €	210 €	550 €
	Studio	240 €	400 €	92 €	320 €	240 €	630 €
	T2 - 4 personnes	264 €	440 €	103 €	360 €	270 €	710 €
	T2 - 6 personnes	288 €	480 €	114 €	400 €	300 €	760 €
Cavalaire les Oliviers et Giens (*)	T3 - 6 personnes	324 €	540 €	132 €	460 €	345 €	860 €

(\*) Giens ouvre le 03 mars et ferme le 05 novembre / Cavalaire, location à la semaine, du samedi au samedi / Giens, location à la semaine, du dimanche au dimanche

Frais de dossier, par réservation : 14 €

# COTISATIONS ANNUELLES 2017

## Adoptez le prélèvement !

**Vous êtes membre d'une association. Renouveler sa cotisation annuelle en la payant dans le délai imparti (avant le 31 décembre 2016 pour la cotisation 2017) est un acte militant qui marque son soutien à l'association. De plus, cela facilite le travail du secrétariat et des bénévoles et permet de prévoir les recettes en trésorerie indispensables pour l'établissement des prévisions budgétaires.**

Courant novembre, vous allez recevoir, comme chaque année, votre appel de cotisations pour 2017. Cette année, le conseil d'administration a décidé une légère augmentation des cotisations annuelles sauf la cotisation « jeune » (18 à 26 ans) qui est maintenue à 10,00 €. Elle contribue depuis trois ans à augmenter l'effectif des jeunes adhérents majeurs.

Tous les adhérents auront jusqu'au 31 décembre 2016 pour acquitter le montant de leurs cotisations annuelles, sauf pour les prélèvements qui se feront seulement le 1<sup>er</sup> février 2017.

Valable au niveau européen et le plus souvent gratuit, le prélèvement automatique ne présente aucun risque pour les adhérents et le conseil d'administration souhaite développer ce mode de paiement. À cet effet, l'exonération des frais de dossier au secrétariat pour toutes les nouvelles adhésions et réadhésions (paiement des retardataires compris) accompagnées d'un mandat de prélèvement SEPA (formulaire rempli et signé avec RIB\*), est maintenue en 2017 sur toute l'année.

Pour les nouvelles adhésions ou réadhésions réglées par tout autre moyen de paiement, les frais de dossier seront dus.

L'enregistrement des adhésions au secrétariat, l'établissement des cartes et l'envoi nécessitent un certain délai qui ne peut être inférieur à deux semaines. Toute adhésion ou réadhésion de dernière minute (au-dessous de deux semaines) ne pourra se faire que sur un terrain.

Les frais de dossier qui s'ajoutent à la cotisation annuelle des adhérents majeurs sont les suivants :

- adhésion (ou réadhésion) adressée au secrétariat dans le délai minimum précité :
- exonération, si la demande est accompagnée d'un mandat de prélèvement SEPA et d'un RIB\* ;
- un même tarif toute l'année à 5,00 € pour les autres modes de paiement.
- adhésion (ou réadhésion) sur n'importe quel terrain pendant sa période d'ouverture :
- 5,00 € pour les jeunes majeurs de 18 à 26 ans ;
- 14,00 € pour les personnes majeures de + de 26 ans. Le montant de ces frais, maintenu au même tarif qu'en 2016, est volontairement élevé car l'adhésion sur un terrain engendre une charge de travail importante pour les trésoriers bénévoles et pour l'enregistrement par le secrétariat du GCU.

Les enfants qui ont eu 18 ans en 2016 vont recevoir un décompte à leur nom car ils doivent être munis d'une carte d'adhérent majeur à partir de 2017. Si les cotisations des parents étaient réglées par prélèvement, ce prélèvement ne suit pas sur l'adhésion des enfants majeurs, il faut en faire la demande. L'enregistrement de ce prélèvement implique la possibilité pour les jeunes de payer également leurs séjours en prélèvement sur ce compte. Si le prélèvement doit s'effectuer sur un autre compte, il faut adresser au secrétariat un mandat de prélèvement SEPA et un RIB\*.

Si la composition de votre famille a changé et que le décompte ne correspond pas à la réalité, vous pouvez le modifier après avoir contacté le secrétariat qui vous confirmera le nouveau montant à régler.

\* RIB (relevé d'identité bancaire). Pour les pays européens où les banques ne connaissent pas le RIB, il suffit d'ajouter au formulaire SEPA une copie d'un relevé de compte.

**Renouvez votre adhésion dès réception de votre décompte, en privilégiant le prélèvement !  
Celui-ci facilitera aussi le règlement de vos réservations et séjours, et ne vous empêchera pas de choisir, ponctuellement ou en complément, un autre mode de paiement (chèque, chèques-vacances, carte bancaire).**

## TARIFS

Frais de dossier au secrétariat, toute l'année, pour une première adhésion ou la réadhésion** d'une personne majeure (délai minimum de traitement de 2 semaines).	5,00 €
<i>En cas de paiement par prélèvement, exonération de ces frais de dossier</i>	
Frais de dossier sur un terrain, toute l'année, pour une première adhésion ou la réadhésion d'un jeune majeur, de 18 à 26 ans.	5,00 €
Frais de dossier sur un terrain, toute l'année, pour une première adhésion ou la réadhésion d'une personne majeure de plus de 26 ans.	14,00 €
Cotisation annuelle (carte d'adhérent majeur de plus de 26 ans).	26,00 €
Cotisation annuelle (carte d'adhérent jeune majeur, âgé de 18 à 26 ans dans l'année).	10,00 €
Carte enfant ou petit-enfant, de 0 à 18 ans au 1 <sup>er</sup> janvier de l'année.	4,75 €
Cotisation de soutien (sans adhésion, pour garder un lien avec le GCU en recevant les parutions).	10,00 €



\*\* Réadhésion : cotisation non réglée au 31/12 ou interruption d'adhésion d'au moins une année

Le guide des terrains est offert pour toute nouvelle adhésion.

Téléchargement du formulaire de prélèvement SEPA sur le site Internet [www.gcu.asso.fr](http://www.gcu.asso.fr)



# CARAVANEIGES

## Pour l'hiver 2017, partir au caravaneige, c'est :

- **Profiter** de la beauté des paysages enneigés et des petits villages :  
Jura : Bois-d'Amont, Les Rousses, Prémanon, Lamoura.  
Les Menuires : Saint-Martin-de-Belleville, Le Châtelard, Saint-Marcel, Praranger, le Bettex.
- **Disposer** d'un emplacement de rêve au pied des pistes (ski de fond pour Prémanon, ski de piste pour Les Menuires).
- **Choisir** votre arrivée en dehors des périodes très chargées (samedis).
- **Parvenir** aux stations grâce à des routes très bien déneigées.  
Sans équipements particuliers (chaînes recommandées) dans le véhicule s'il neige le jour de votre arrivée.
- **Bénéficier** d'une économie financière sur votre séjour sans commune mesure avec le prix d'une location en appartement (surtout aux Menuires).
- **Avoir** un meilleur confort que dans certaines résidences : salle de réunion, salle de ping-pong, salle de séchage, salle de rangement et de réparation de matériel, sanitaires de qualité chauffés en permanence (locaux douche refaits aux Menuires). Utilisation gratuite de lave-linge et sèche-linge, de bornes électriques de 10A, soit 2200W disponibles pour chaque installation.
- **Et aussi et surtout, l'ambiance de convivialité, d'entraide et de camaraderie** chère au GCU, que vous retrouverez pendant votre séjour, lors des animations organisées par les CU (réveillons et soirées raclette). Tout ce que vous ne trouverez pas en location dans un appartement.

## TARIFS CARAVANEIGES SAISON 2017

### FORFAITS CARAVANEIGES SAISON 2017

TERRAINS	TYPE DE RÉSERVATION	UTILISATION PERMANENTE du 16/12/2016 au 23/04/2017	7 nuits consécutives basse saison	7 nuits consécutives haute saison	14 nuits consécutives basse saison	14 nuits consécutives haute saison	14 nuits consécutives mixtes*
LES MENUIRES	Emplacement + adhérents inscrits (maximum 6)	1 515,00 €	155,00 €	185,00 €	280,00 €	335,00 €	305,00 €
PRÉMANON	Emplacement + adhérents inscrits (maximum 6)	1 115,00 €	125,00 €	150,00 €	230,00 €	275,00 €	250,00 €

Frais de dossier (pour chaque réservation) : 14 €

### TARIFS SÉJOURS CARAVANEIGES (par nuit)

TERRAINS	EMPLACEMENT + 1 PERSONNE	ADHÉRENT + 18ANS	ADHÉRENT - 18ANS	INVITÉ - 18ANS	INVITÉ + DE 18ANS	GARAGE MORT (par jour)
LES MENUIRES						
BASSE SAISON	21,60 €	3,40 €	1,70 €	3,40 €	11,90 €	3,00 €
HAUTE SAISON	27,00 €	4,20 €	2,10 €	4,20 €	14,70 €	3,00 €
PRÉMANON						
BASSE SAISON	17,65 €	2,80 €	1,40 €	2,80 €	9,80 €	3,00 €
HAUTE SAISON	22,00 €	3,50 €	1,75 €	3,50 €	12,25 €	3,00 €

BASSE SAISON : du 16/12/2016 au 04/02/2017 et du 05/03/2017 au 23/04/2017

HAUTE SAISON : du 04/02/2017 au 05/03/2017

Changement sur les forfaits permanents : 1 seul forfait est conservé pour toute la période d'ouverture des terrains ; les forfaits 7 nuits ou 14 nuits consécutives (basse saison, haute saison ou mixtes \* 7 nuits basse saison et 7 nuits haute saison) sont conservés. Entre deux périodes de séjour, l'installation peut rester en "garage mort" avec raccordement à la borne de distribution électrique.

Vous avez le choix entre :

### PRÉMANON

ALT. 1 114 M

Terrain plat où se retrouvent les adeptes du ski de fond (220 km de pistes au départ du terrain), sans oublier à 7 km le ski de piste avec la station des Rousses et à 2 km les remontées mécaniques des Jouvancelles (navettes assurées), qui donnent accès aux 2 massifs de ski alpin (Les Tuffes et le massif de la Dôle).  
Coordonnées GPS : 46°27'44N 06°02'10 E



### LES MENUIRES

ALT. 1 850 M

#### 21 KM DE LA SORTIE D'AUTOROUTE DE MOUTIERS

Terrain en 3 plateaux, au bord d'une piste bleue, pour profiter des 160 km de pistes que comptent les stations des Menuires et de Saint-Martin-de-Belleville. Puis l'accès au domaine des 3 Vallées (Les Menuires, Val-Thorens, Méribel, Courchevel : 650 km de pistes). Avec neige garantie, sans oublier le ski de fond avec une boucle de 28 km dans un site magnifique.  
Coordonnées GPS : 45°19'53N 06°31'57E







## NAISSANCE

### HÉRAULT/Haute GARONNE

Alain Cosme, vice-président du GCU et délégué aux ACS et son épouse, Chantal, ont la joie de vous annoncer la naissance de leur premier petit enfant. Célian, fils de Béatrice Cosme et de Franck Le Bihan, adhérents au GCU, a vu le jour le 24 octobre alors que papy siégeait au conseil d'administration à Cavalaire. Émotion pour le papy et ovation du CA pour le nouveau petit C.U. !

### MOSELLE

Rémy et Maryse Hinschberger ont la joie de faire part aux amis de Saint-Jean-de-Monts de la naissance de leur arrière-petite-fille Coline née le 24 mai 2016. Elle est la fille de Florent Hinschberger, un habitué de ce terrain.

## DÉCÈS

### ALPES-DE-HAUTE-PROVENCE

Pierre Péquin, vice-président d'honneur du GCU, est décédé dans sa 104<sup>e</sup> année, à Volx. Habitant Les Sables-d'Olonne, il a été délégué de terrain de La Tranche-sur-Mer puis de Jard-sur-Mer jusqu'à 80 ans, délégué aux aménagements sous la présidence de Jacques Beck.

### ARDENNES

C'est avec émotion et tristesse que Martial Guilain vous informe du décès de son épouse, Marie-Claude, survenu le 15 août 2016 à l'âge de 70 ans. Habités de Bormes La Favière dans les années 80-90, nous avons fréquenté de nombreux terrains GCU, en participant notamment aux stages de cyclotourisme.

### CALVADOS



C'est avec émotion et tristesse que l'antenne 14 vous fait part du décès de Maurice Duchemin, le 11 août 2016. Maurice et Léone, son épouse, sont adhérents depuis 1964. Maurice a assuré les fonctions de CD pendant 12 ans de 1991 à 2003 après avoir succédé à notre ami Ouitre. Il a également été administrateur au GCU pendant 4 ans de 1996 à 2000. Il a aussi participé à la création du terrain de Grandcamp-Maisy qui a ouvert en 1993. Durant toutes ces années où il était CD,

Maurice ne ménageait pas sa peine pour faire connaître le GCU dans le département. Il était très impliqué dans la vie de l'association et, même après avoir cessé toutes ses fonctions, il assistait toujours, avec autant d'enthousiasme, à nos différentes manifestations. Pour nous qui l'avons bien connu, nous garderons de Maurice, le souvenir d'une personne intègre, active et défendant les valeurs du GCU.

### DEUX-SÈVRES

Une page se tourne au camping de Saint-Georges-de-Didonne... Après son époux, Bernard Roger, décédé au camping en juillet 2012, Josette nous a quittés sur la pointe des pieds en mai 2016. Ils furent tous les deux des assidus de Saint-Georges durant une cinquantaine d'années. Que de souvenirs, d'amitiés et de joies partagés ! Ils nous manquent...

### FINISTÈRE

Pierre et Lucie ont la tristesse de vous faire part du décès de leur père, Philippe Hevin, survenu le 19 août dernier. Le GCU d'Île-Tudy lui aura apporté de grands moments de joie auprès de ses amis pêcheurs et boulistes.

### INDRE

Toute la famille Villeret a la tristesse de vous faire part du décès, à 96 ans, d'André Villeret, qui commença dès le début des années cinquante, avec sa 4 CV, à découvrir les terrains GCU. CD de l'Indre pendant plusieurs années, il fréquentait, avec sa femme Gilberte et ses enfants Catherine et Gilbert de très nombreux terrains et fut un habitué de Saint-Georges-de-Didonne.

Robert Villeret a la tristesse de vous faire part du décès, à l'âge de 95 ans, de son épouse Marie-Louise. C.U. dès 1955, ils ont, avec leurs enfants Denise, Pierre, Claudine et Sylvie, fréquenté de nombreux terrains GCU, particulièrement ceux des Alpes, La Tranche-sur-Mer et Saint-Georges-de-Didonne.

### PAS-DE-CALAIS

Madame Grienche Agnès, Arnaud Grienche et Élodie ont la tristesse de vous faire part du décès de Gérard Grienche, survenu le 22 juillet 2016 à Lille. Adhérent fidèle, il appréciait les terrains du Crotoy, de Sarzeau, de Mesquer et de Savines-le-Lac, entre autres. On le voyait naviguer en kayak de mer, appréciant les échanges, pratiquant l'humour en toute occasion. Il nous manquera à tous.

### SAÔNE-ET-LOIRE

L'Antenne Départementale de Saône-et-Loire a la profonde tristesse de vous faire part de la disparition de son Correspondant Territorial, Michel Regnier. Michel fut de nombreuses années notre président de l'association avant de devenir correspondant puis Délégué Territorial. Il a participé de nombreuses années aux Rassemblements Nationaux. Il a organisé lui-même deux rassemblements interdépartementaux, à Autun et en 2015 à Cluny. Avec Marie-Claude, son épouse, Michel était un habitué des terrains de La Croix-Valmer et de Saint-Georges-d'Oléron. Michel a animé avec dévouement et efficacité notre antenne et laisse un grand vide, il a pu encore conduire la dernière réunion annuelle de l'antenne le 2 avril. Nous présentons à Marie-Claude, son épouse, ses enfants et petits-enfants nos plus sincères condoléances.

L'Antenne Départementale de Saône-et-Loire a la profonde tristesse de vous faire part du décès de Henri-Jules Thivent. Henri était adhérent GCU depuis 1947 avec la licence n° 1157, il était le plus ancien adhérent sur le plan national. Il a participé à l'achat des campings de Sciez, Aiguebelette. Plein Air et Culture lui avait consacré un article dans la revue d'automne 2015. Passionné de montagne, Henri fréquentait régulièrement les terrains des Alpes : Les Bossons, Villard-d'Arène, Vallouise, Pont-du-Fossé. Henri présida l'association départementale du GCU de 1959 à 1982, il faisait encore partie de l'Antenne Départementale et était encore parmi nous pour la réunion annuelle du 2 avril. Nous présentons à Ginette, ses enfants, petits-enfants et arrière-petits-enfants nos plus sincères condoléances.

### SARTHE

L'antenne départementale de la Sarthe a la grande tristesse de vous informer du décès de celui qui fut son président de sa création jusqu'à sa transformation en antenne territoriale. Jacky Chêne est décédé dans son sommeil le samedi 1<sup>er</sup> octobre à l'âge de 73 ans. Adhérent depuis 1961, il a été très actif dans la vie du GCU en suivant la voie du père de son épouse, Michèle, qui avait été CD de Vendée il y a bien longtemps. De nombreux participants aux rassemblements départementaux depuis 40 ans et nationaux depuis 2004 se souviendront de son humour et du plaisir qu'il avait à partager les bons moments en aimant rendre service au sein de cette « grande famille ». Certains proches l'appelaient « Papy chou », n'est-ce pas Claire ?... d'autres plus jeunes « Papy clown »... Sa dernière farce, en nous quittant subitement et trop tôt, nous remplit de regrets et de peine. Michèle le sait : nous partageons sa détresse et la grande famille du GCU est à ses côtés. Nous lui présentons à elle et sa famille, nos plus sincères condoléances.

## PETITES ANNONCES

### CARAVANES

**Dépt. 14.** Vds carav. La Mancelle LM 440 sur mesure 4 pers, 2 gds lits superp. d'1 pers (85 x 213). 1 gd couchage 2 pl. (salon convertible), agréable à vivre, bcp rangements, cuisinespacieuse (évier, gaz 3 feux, frigo Electrolux), radiateur, douche (chauffe-eau Truma), W.-C. Utilisée avec 2 enfants (lits superp., penderies et coins rangement). Dim. : 220 x 530 (facile à manœuvrer) - Poids à vide : 900 kg. Gd aurt Clairval (prof. 2,50m). Système anti-lacet Alko - Serrure anti-vol Alko. 2 roues jockey (une dure et une gonflable). Année 2005 - TBE - Prix : 9 990 €. Photos et rens. 07 88 33 53 26 / chauseypley@wanadoo.fr

**Dépt. 36.** Vds carav. Ériba Puck (moins de 500 kg, sans carte grise), année 1987 et son avancée. Prix : 2 000 €. Contact : 06 86 16 09 86 / sougy.christian@neuf.fr

**Dépt. 42.** Vds CC fourgon. Base FIAT Ducato 120 multijet Diesel, cellule Hymet, 20 600 km, gris, tjs garage, 4 pl., boîte 6. Roue sec., clim., réservoir 120 l, 2 batteries neuves, entretien à jour, mise en circulation août 2011. Verrouillage centralisé, radio, 1<sup>ère</sup> main, CT OK, dim : L 4,99 x l 2,08 x h 2,33. Gaz évier neufs, frigo. 4 couch. : lits 195 x 135 et 200 x 150 (pavillon). Store Fiamma F45, rideaux occultants. Excellent état int./ext. Tél. : 06 47 87 29 20.

**Dépt. 91.** Vds carav. La Mancelle 400 AB, nov. 92, PV 650 kg, en charge 780 kg, 2 roues neuves et freins révisés en juillet 2015, antilacets, solette, W.-C. chim. et lavabo, porte-vélos à l'avt, chauff. gaz, frigo, roue de sec., stores, moustiquaires, rideaux, dble-rid., lit tt fait (2 pers.), matelas neuf + lit 1 ou 2 enf., cuisine à l'arrière, penderie et lingère. Prix : 3 500 € à débattre. Contact : 06 80 87 83 61.

## REMERCIEMENTS

**Dépt. 42.** Jeannine et Michel Cocy remercient chaleureusement les campeurs de La Grande Motte qui les ont beaucoup aidés lors de l'hospitalisation de Michel. Merci aussi aux campeurs de Sciez pour leurs messages d'amitié. L'esprit GCU subsiste et c'est réconfortant.



Où se trouve  
ce terrain ?



Solution  
à la question  
du PA 291  
Il s'agit de  
Landrellec



Georges Ferber



photos  
insolites  
Jean-Pierre Fontaine



le coin de  
l'humour



Le camping-car un nouveau mode d'escapade

Catherine Durand



Danthy Christine

Notre terrain connu  
jusqu'à Essaouira



# LA PROMOTION DU GCU

## L'affaire des CT... et l'affaire de tous !

En tant que Correspondant Territorial, j'ai une mission essentielle : je coordonne la promotion du GCU sur mon territoire.



Je distribue des dépliants et des affiches en milieu scolaire, car les enseignants viennent d'horizons divers et ne connaissent pas toujours le GCU.



Et depuis l'ouverture du GCU à tous ceux qui partagent nos valeurs et acceptent notre fonctionnement participatif, je diversifie mes contacts. Je participe à des salons...



Je rencontre des comités d'entreprise...



Je démarcher les institutions...



J'organise des partenariats avec des événements sportifs ou caritatifs...



Quand j'ai le temps, j'actualise la page web de mon antenne, j'invite les adhérents à la réunion annuelle, je tchate sur les forums...



Je contacte les journaux et les radios locales, en leur donnant le communiqué de presse...



...et en soulignant l'originalité du GCU : un camping associatif et participatif.

.... sécurité, activités, convivialité... Les adhérents sont acteurs de leurs vacances, et leur participation bénévole leur permet de bénéficier d'un tarif attractif.



Pour le CT, les supports de communication sont des outils précieux. Mais ils ne remplaceront jamais l'essentiel : le contact humain. Cet outil-là, chaque adhérent du GCU l'a dans la poche, et peut s'en servir, partout et tout au long de l'année.

Alors, adhérents de tous poils : abusez du bouche-à-oreille !

