

PLEIN AIR *et culture*

LE CAMPING ASSOCIATIF

N° 289 HIVER 2016



10

ADMINISTRATION
COMPTE-RENDU DU CA
D'OCTOBRE 2015

DEMBELBESS

13

ÉCHO DES TERRAINS
LES ACTIVITÉS DIVERSES
LES ACTIVITÉS CULTURELLES
ET SPORTIVES

24

INFOS
LES RÉSERVATIONS
LES PÉRIODES D'OUVERTURE
ET TARIFS 2016



La revue trimestrielle du GCU a été créée en 1938
par Maurice Fonvieille, mort pour la liberté

Association laïque dite « groupement des campeurs
universitaires de France », le GCU regroupe principalement
des membres de l'enseignement public, de la culture et
de la recherche, sans distinction d'opinions politiques,
syndicales ou philosophiques.

72 boulevard de Courcelles - 75017 Paris
Tél. : 01 47 63 98 63
www.gcu.asso.fr • gcu@gcu.asso.fr

Directeur de la publication : Michel Lalauze
Rédacteur en chef : Nicolaas Van der Toorn
Coordination : Catherine Quijoux
Illustration couverture : Patrick Deubelbeiss
BD : Patrick Deubelbeiss et Laurence Tramaux
www.patrickdeubelbeiss.com
Conception et réalisation graphiques :
Christian Scheibling
Impression : Imprimerie Vincent

Dépôt légal : 3^e trimestre 2015 - ISSN n° 1776-6877
Ce numéro a été tiré à 25 000 exemplaires
Cette revue sera diffusée largement au-delà de nos adhérents

Anciens présidents :
Albert Taste (1937-1957),
Maurice Fusibet (1957-1968),
Jacques Beck (1968-1986),
Hubert Roverc'h (1986-2000),
Jean-Louis Chevalier (2000-2012)

Présidents d'honneur :
Jacques Beck, Hubert Roverc'h,
Jean-Louis Chevalier

Vice-présidents d'honneur :
Julien Alliez, Pierre Péquin, Maurice Plaire

Membres d'honneur :
Pierre Millet

CONSEIL D'ADMINISTRATION

Présidente : Claire Bazin

Vice-présidents : François Cadoret, Alain Cosme

Secrétaire général : Francis Sibois

Trésorier : Dominique Birman

Autres membres du bureau :
Didier Bonnaire, Jean Brisson, Michel Lalauze

Membres :
Christian Boulounaud, Ludovic Broussaud, Marc Cordier,
Jean-Michel Elhorga, Gérard Lefebvre, Jean-Yves Maudoigt,
Pascal Richy, Jacqueline Serin-Tinon, Michel Tendron,
Nicolaas Van der Toorn



**LE CAMPING
ASSOCIATIF**

SOMMAIRE

3 ÉDITORIAL



4 INFOS



7 TÉMOIGNAGE

- GILLES MARISSAL, Maquettiste passionné



8 LA VIE DE L'ASSOCIATION

- Les antennes territoriales
- Rassemblement national à Vias



10 ADMINISTRATION

- compte rendu du CA d'octobre 2015 à La Flotte

12 GCU ET PRÉVENTION MAÏF



13 ÉCHOS DES TERRAINS

- Voltige et spectacle à Saint-Georges d'Oléron
- Écho de Saint-Saturnin – chasse aux trésors à Capbreton
- Le massif des trois couronnes
- Pour ne pas perdre le F.I.L. séjournez à Lomener-Ploemeur !
- Jazziographie : exposition des œuvres d'un campeur de la Croix-Valmer
- Un hiver à Prémanon



20 ACTIVITÉS CULTURELLES ET SPORTIVES

- Théâtre à Vias
- Fitness à Bormes la Favière
- Tir à l'arc à Tourrettes
- Inauguration de la salle de la Tranche-sur-mer
- Les randonnées 2015



23 LA VIE DE L'ASSOCIATION

- Rassemblement de retraités dans le Périgord en juin 2016



24 INFOS

- Les modalités de réservation
- Les périodes d'ouverture et les tarifs 2016



30 LE CARNET DU GCU : LES PETITES ANNONCES



31 PHOTOS INSOLITES

- Demande d'adhésion

32 BD : TANT VA LA CRUCHE À L'EAU



PRÉPARONS LES REVUES À VENIR

Les articles et les photos doivent parvenir au secrétariat du GCU
AVANT LE 15 MARS 2016 POUR LA REVUE PRINTEMPS 2016



Chaque année, novembre est le mois de l'économie sociale et solidaire. Le GCU, précurseur dans la mise en œuvre de la gestion participative, la pratique depuis bientôt 80 ans. Vu de l'extérieur, ce fonctionnement peut paraître utopique mais il perdure. Ainsi, nous permettons à ceux qui partagent nos valeurs de partir en vacances même avec un petit budget. Et, selon les règles de l'économie sociale et solidaire, les recettes sont bien évidemment réinvesties pour assurer le bon fonctionnement de l'association.

Depuis 2 ans, les finances du GCU souffrent des conséquences de la crise économique et des contraintes réglementaires de sécurité. De nombreux adhérents ne peuvent plus séjourner aussi longtemps qu'avant et nos artisans raccourcissent leurs délais de paiement. Les préfectures imposent des mises aux normes importantes et coûteuses qui conditionnent l'ouverture de certains terrains, en particulier dans le Var, l'Hérault et la Charente-Maritime.

La sécurité des campeurs est prioritaire mais elle impacte le budget des aménagements de l'ensemble de nos terrains. Néanmoins nous ne devons pas négliger l'entretien de notre patrimoine et afin de contrôler strictement nos dépenses, nous avons mis en place un logiciel de suivi budgétaire consacré aux aménagements.

Sur les conseils de notre expert-comptable et de notre commissaire aux comptes, nous avons décidé pour l'exercice budgétaire actuel et le suivant, de recourir à l'emprunt pour certains travaux lourds et l'achat d'équipements importants.

Le budget ne prenant en compte, dans les investissements, que des amortissements, il est préférable de ne pas financer sur nos fonds propres et d'étaler les paiements sur la durée de ces amortissements.

Notre expert-comptable et notre commissaire aux comptes nous ont également alertés sur la nécessité de recentrer notre patrimoine.

Depuis plusieurs années nous constatons la désaffection des adhérents pour certains terrains. Si, à une époque, leur concentration dans une même zone géographique était justifiée, ces choix nécessitent une approche plus réaliste aujourd'hui. La mutualisation des recettes et des dépenses nous a toujours aidés à conserver l'intégralité de notre patrimoine mais nous devons envisager maintenant de nous séparer de quelques terrains pour améliorer nos aménagements et nos équipements et faire évoluer l'implantation de nos terrains vers des zones plus attractives et des régions où nous n'en avons pas. Cet été, les participants à la journée forum consacrée au patrimoine ont fourni des pistes de travail au conseil d'administration. Enfin, la gestion de notre association implique des dépenses étalées sur toute l'année alors que nos recettes connaissent une forte saisonnalité. Si nous apprécions d'arriver sur un terrain bien préparé, il faut savoir que la cotisation annuelle réglée à temps permet au GCU de disposer de recettes qui contribueront à couvrir les dépenses d'avant-saison. Participer à une association telle que le GCU, c'est aussi respecter les dates de paiement de l'appel à cotisation et on constate trop souvent que ce sont toujours les mêmes qui réadhèrent au dernier moment en arrivant sur les terrains. C'est pour cette raison, et parce que ces adhésions très tardives entraînent un lourd travail de mise à jour au secrétariat, que le conseil d'administration a décidé d'augmenter les frais de dossier d'adhésion sur les terrains. Le conseil d'administration reste vigilant sur les dépenses tout en assurant la modernisation du GCU. La pérennité de notre groupement est à ce prix.

L'AVENIR DE NOTRE PATRIMOINE

Depuis de nombreuses années se pose de manière récurrente le problème de l'avenir de certains de nos terrains. Conscients de cette situation, les conseils d'administration successifs ont réfléchi à la question, mais aucune décision n'a été prise sur ce sujet sensible : la mutualisation des recettes et des dépenses, l'une des valeurs fondamentales de notre association, les a toujours incités à conserver l'intégralité de notre patrimoine.

Les années passent et force est de constater que le problème ne fait que s'amplifier : les statistiques montrent que la fréquentation stagne dans le meilleur des cas et régresse souvent sur un certain nombre de terrains déjà peu fréquentés. Dans le même temps, les dépenses se maintiennent voire augmentent.

Nos conseillers professionnels, expert-comptable et commissaire aux comptes, ont attiré l'attention du conseil d'administration actuel sur la nécessité d'agir dans ce domaine en prenant des décisions concrètes. Le sujet, mis à l'ordre du jour du forum de l'AG de Sarzeau, a été largement débattu et plusieurs propositions et pistes de travail ont été transmises au conseil d'administration. C'est ainsi que certains critères ont été retenus afin de mieux cibler les priorités : fréquentation, concentration géographique, coûts d'entretien... En fonction de ces facteurs, le conseil d'administration d'octobre a identifié quelques terrains et voté la décision de s'en séparer.

Cela ne signifie pas une vente à court terme, mais des démarches ont été entreprises. Afin de donner une parfaite lisibilité aux décisions qui suivront, le conseil d'administration rendra compte de l'utilisation de ces recettes principalement prévues dans deux directions : amélioration et modernisation de nos aménagements et implantation dans des zones géographiques plus attractives.

DEUX TERRAINS CHANGENT DE NOM :

Pour ne plus confondre notre terrain de Ploemeur dans le Morbihan avec la ville de Pleumeur-Bodou dans les Côtes-d'Armor et pour que son appellation corresponde à sa situation géographique réelle, sa nouvelle nomination sera Lomener-Ploemeur. De même, pour mieux situer géographiquement notre terrain de Vendres, il se nommera dorénavant Valras-Vendres.

SIGNATURE D'UN PARTENARIAT AVEC L'ITALIE

Le 17 novembre dernier, Claire Bazin, notre présidente, et Paolo Maulini, directeur du Camping Royal, ont signé une convention de partenariat. Le Camping Royal est idéalement situé dans la région des lacs de l'Italie du Nord. Il nous a été signalé par un adhérent attentif, c'est un exemple à suivre ! Vous trouverez de plus amples informations sur ce partenariat dans le numéro de printemps 2016.
<http://www.campingroyal.com/>



Au secrétariat le 17 novembre 2015. De gauche à droite : Nicolaas Van Der Toorn - Paolo Maulini - Claire Bazin

UNE BELLE RÉCOMPENSE

Monsieur Patrick KANNER, ministre de la Ville, de la Jeunesse et des Sports, a remis la médaille de la jeunesse, des sports et de l'engagement associatif à Brigitte DRUMETZ, membre actif de l'antenne NORD et habituée du terrain de Tourrettes.

Cette médaille, dont la remise a eu lieu lundi 15 février 2015 dans les locaux du Comité Départemental Olympique et Sportif du NORD, récompense son engagement associatif et en particulier sa présidence de l'association « des étoiles dans les yeux », qui a pour objectif la pratique du sport en milieu hospitalier.

Jean-Pierre CROMBEZ (CT 59)



LES CAHIERS BLEUS...

Pour la saison 2015 : problèmes de fonctionnement de lave-linge (2 terrains), de chauffe-eau (11 terrains), d'ordinateurs (4 terrains), soucis d'éclairage (2 terrains), d'électricité (4 terrains), de plomberie et canalisations (8 terrains), interventions pour des raisons de sécurité (en raison de branches menaçantes par exemple) (6 terrains), remarques sur l'équipement de nos terrains (27 terrains) et les locatifs (8 terrains), demandes du 10 A (8 terrains), de Wi-Fi (6 terrains)... Toutes ces données proviennent de la lecture des « fameux » cahiers bleus !

Cet outil, le « registre des assemblées et conseils des campeurs » de son vrai nom, s'avère TRÈS UTILE voire INDISPENSABLE pour que les délégués de terrain et les administrateurs puissent avoir un retour des C.U., afin d'appréhender au mieux les réalités et les problèmes éventuels de chaque terrain. Ce cahier doit être renseigné chaque semaine de la saison (y compris en basse saison) par le responsable à l'issue de l'assemblée

hebdomadaire. Nous pouvons vous le certifier, ces cahiers sont lus ! En effet, à la fin de la saison, chaque délégué de terrain doit en faire une synthèse qu'il transmet avec « son » cahier bleu à l'administrateur délégué. Un compte rendu fidèle en est fait au conseil d'administration et aux commissions concernées, en particulier à la commission des aménagements. Il est évident que tous les souhaits de travaux et d'équipements qui y sont notifiés ne peuvent pas toujours trouver immédiatement satisfaction. Certains seront même classés sans suite pour des raisons de choix ou, plus souvent, pour des raisons de faisabilité tenant compte de nombreux paramètres (réglementation de plus en plus contraignante, coût, problème technique...). Nous nous devons de nous déterminer pour l'aménagement de l'ensemble de nos 94 terrains et non d'un seul, mais croyez bien que toutes les remarques nourrissent notre réflexion.



Francis Sibois,
administrateur,
en charge
des cahiers bleus

URGENT : le GCU cherche animateur(s) pour encadrer l'activité volley enfant
à La Flotte en Ré (1 semaine en juillet ou août)
s'adresser au secrétariat du GCU.



GCU – Le camping associatif et La Fédération Française des Campeurs, Caravaniers et Camping-caristes (FFCC) UN PARTENARIAT GAGNANT-GAGNANT !



Notre association et la FFCC partagent des valeurs communes basées sur le camping associatif au service des adhérents. Fédérer l'ensemble des campeurs au sein du mouvement associatif est aujourd'hui incontournable. Début 2015, le contact a été renoué et plus rien ne s'opposait à un rapprochement entre nos deux organismes.

Le GCU ne voulant plus rester seul, il était souhaitable qu'il s'associe à une fédération, porte-parole de plus de six millions de campeurs, caravaniers et camping-caristes auprès des pouvoirs publics et des professionnels du tourisme, reçue dans les ministères et pouvant défendre leurs intérêts.

Notre ouverture à toutes les personnes qui partagent nos valeurs et acceptent notre fonctionnement basé sur la gestion participative, ainsi que notre souhait de promouvoir et valoriser notre groupement vis-à-vis des médias, ne pouvait que nous conduire à demander notre affiliation à la FFCC. **C'est chose faite à partir de 2016.**

Les principales missions de la FFCC sont la défense des campeurs et des clubs affiliés, l'engagement écologique et civique et l'aide au départ en vacances pour tous.

En plus d'une valorisation de notre association et de nos terrains de camping, la FFCC va nous permettre de bénéficier de l'immatriculation « tourisme » pour régulariser l'organisation

de rassemblements comme ceux de l'assemblée générale, des antennes territoriales, du groupe des retraités ou des camping-caristes.

En contrepartie, le GCU peut apporter à la FFCC une augmentation de son nombre d'adhérents et par ricochet une amélioration de sa notoriété et un impact accru vis-à-vis des institutionnels et des professionnels qui gravitent autour du camping et de ses autres activités.

Par l'intermédiaire du GCU, nos adhérents qui ont l'habitude de prendre une adhésion à la FFCC ou qui envisagent de le faire, profitent de tarifs préférentiels, dont celui pour les jeunes de 18 à 26 ans spécialement créé en 2016 à la demande du GCU, et peuvent également obtenir la carte internationale de camping.

L'adhésion à la FFCC permet aux adhérents d'accéder à des services, des avantages et des réductions liés à l'activité camping, camping-car, sports et loisirs valables toute l'année, près de chez eux ou pendant leurs voyages, et de recevoir gratuitement des informations et de la documentation (magazine, guides, catalogue de voyages, etc.). Consultez le site de la FFCC pour connaître tous les avantages www.ffcc.fr.

Alors, soyons nombreux à adhérer et à rejoindre la FFCC !

TARIFS DES ADHÉSIONS POUR 2016

- Carte d'adhésion familiale * (à partir de 2 personnes) : 19.50€ (au lieu de 33.50€)
- Carte d'adhésion individuelle : 15.10€ (au lieu de 23.50€)
- Carte d'adhésion individuelle pour jeune adhérent (18 à 26 ans) : 10.00€
- * la carte d'adhésion familiale couvre le couple, ses enfants et petits enfants de moins de 25 ans à charge.

Pour les adhérents FFCC, possibilité d'obtenir également la carte internationale de camping :

- Camping Card International (CCI) : 5.00€

Le bulletin d'adhésion, à compléter et à retourner au GCU, se trouve en téléchargement sur notre site www.gcu.asso.fr. Vous pouvez également le demander au secrétariat du GCU, par téléphone au **01 47 63 98 63** ou par mail à gcu@gcu.asso.fr

Les adhérents GCU qui ont déjà payé leur adhésion à la FFCC pour 2016 pourront être remboursés de la différence en faisant la demande auprès de la FFCC





1937-2017

80 ANS D'UTOPIE ET TOUJOURS D'ACTUALITÉ : *à vos archives !*

À l'occasion du 80^e anniversaire du GCU, nous sommes à la recherche de tout document pouvant intéresser l'histoire du groupement :

- Journaux (titres locaux), ouvrages et brochures ;
- Documents iconographiques : cartes postales et photographies anciennes ou récentes, affiches ;
- Documents audio et vidéo : films super 8, K7, disques ou enregistrements de l'hymne GCU (chorale 1983), vidéos...
- Fonds associatifs : documentation écrite et iconographique sur les activités culturelles et sportives, les rassemblements divers, les Assemblées Générales...
- Fonds privés : archives familiales, archives d'historiens et d'érudits locaux, archives de photographes (professionnels ou amateurs), archives de commerçants...
- Tout document intéressant l'histoire, la vie culturelle, économique, sportive : tracts, feuillets, brochures, ouvrages, publicités, etc.

Vous pouvez donner, mais également prêter vos documents. Certains pourront être reproduits ou numérisés, notamment les photographies, les films, les vidéos.

Tous les documents retenus seront présentés à l'exposition qui ouvrira l'Assemblée Générale de fin août 2017 sur le terrain de La Tranche-sur-Mer.



GILLES MARISSAL, *Maquettiste passionné*

La revue « Plein Air et Culture » est pour Gilles une longue histoire puisqu'il y a apporté ses connaissances et son savoir-faire depuis les années 80 avant de devenir directeur de publication à partir du n° 253, hiver 2007.

Très perfectionniste, il souhaitait avoir la main sur la confection de la revue. C'est ainsi qu'à partir du n° 281, hiver 2014, il prit en charge la réalisation de la maquette tout en restant directeur de publication. Très rapidement, il assimila toutes les techniques du maquettiste pour nous proposer une revue de qualité digne d'un travail de pro. C'est également lui qui mettait en page notre lettre d'information et les mémentos pour les terrains.

Connaissant parfaitement le fonctionnement du GCU, il anticipait les demandes des membres de la conférence de rédaction. Il lui arrivait même de nous proposer la mise en page de la revue, le jour de la conférence de rédaction.

Ce travail de directeur de publication et de maquettiste, il l'assura jusqu'au n° 283, été 2014, date à laquelle cessèrent ses fonctions au conseil d'administration.

Mais on ne se passe pas facilement des compétences de « notre Gilles » et nous avons souhaité qu'il prolonge son travail de maquettiste bénévole pour au moins une année supplémentaire, ce qu'il a bien volontiers accepté.

Cette année de transition a permis aux nouveaux membres de l'équipe participant à l'élaboration de la revue d'assimiler les exigences d'une publication : mise en place d'un bon chemin de fer*, rigueur, délais à respecter, choix judicieux des photos, choix de la couverture, corrections des fautes d'orthographe, mise en valeur de nos textes...

Bénévole convaincu, son temps libre, Gilles le donnait au GCU sans jamais le compter. Jusqu'à la revue n° 287, été 2015, il assura la lourde tâche de mettre en musique les souhaits du GCU pour proposer une revue agréable, claire et riche en informations.

NDLR : * Le chemin de fer est, dans l'édition, la représentation d'un ouvrage, page par page et dans sa totalité. (Wikipédia)



LES ANTENNES TERRITORIALES

CREUSE : L'ANTENNE TERRITORIALE AU FORUM DES ASSOCIATIONS DE GUÉRET

Samedi 5 septembre, le Centre d'Animation de la Vie Sociale de Guéret organisait son traditionnel forum, une manifestation qui regroupait pas moins d'une quarantaine d'associations de la ville de Guéret, réunies pour présenter environ soixante-dix activités différentes tant sportives que culturelles ou à caractère social. Cette année, l'antenne territoriale du GCU avait décidé de participer à cette organisation, afin de faire découvrir à un maximum de personnes notre Groupement.

Dès le matin une grande foule se pressait autour des différents stands et le GCU n'était pas le dernier à accueillir son lot de visiteurs. La documentation riche et variée fournie par le secrétariat de Paris servait de base aux membres du bureau de l'antenne pour entamer des discussions autour du fonctionnement de l'association. Pour un grand nombre de personnes, le GCU était totalement inconnu, mais d'autres avaient déjà entendu parler de nous sans vraiment savoir de quoi il s'agissait réellement. Aussi avons-nous dû expliquer en détail notre mode de fonctionnement, le côté associatif et bénévole de la gestion des campings retenant particulièrement l'attention. La réaction des visiteurs était très positive et nombre de personnes sont reparties avec des documents et l'intention de prendre en compte notre offre dans le choix de leurs prochaines vacances.

Par ailleurs nous avons eu l'occasion de rencontrer des élus locaux, dont le député-maire de Guéret et le préfet de la Creuse, qui nous ont fait part de leur intérêt pour notre Groupement. Lorsque nous avons abordé la question des partenariats possibles entre des municipalités et le GCU, compte tenu de la situation géographique de Guéret (sur l'axe routier Suisse - Océan et pratiquement au centre de celui-ci), le député-maire s'est montré assez favorable. Une question à « creuser » car nous savons de longue date que de nombreux C.U. passent par Guéret sur le chemin de leurs vacances et que la ville offre une halte particulièrement agréable ainsi que des activités nombreuses et variées.

Ce forum a été pour nous l'occasion de faire apprécier notre association et de constater l'intérêt porté à ce type d'organisation.

Habituellement le forum des associations avait lieu tous les deux ans, mais devant le succès remporté et à la demande de nombreuses personnes, visiteurs ou responsables d'associations, il est fort envisageable de l'organiser chaque année. Le GCU sera bien entendu présent aux prochaines éditions.

Jean Bugeaud



À LA DÉCOUVERTE DE LA BOURGOGNE !

Le week-end de la Pentecôte, l'antenne de la Saône-et-Loire a accueilli à Cluny les C.U. de l'Allier, du Cher, de la Haute-Saône, de l'Indre, du Jura, de la Loire, du Rhône et des Vosges dans le cadre du rassemblement interdépartemental Centre-Est-Massif Central.

Chouettes retrouvailles pour certains, découvertes pour d'autres autour d'un apéritif dînatoire très réussi le vendredi soir !

Au menu de ce week-end :

Sur les pas de François Mitterrand, le groupe a gravi la Roche de Solutré, « le vaisseau pétrifié qui surplombe une mer de vignes », d'après le poète local Lamartine. Nos efforts ont été récompensés par une superbe vue qui nous attendait au sommet.

Le musée de la Préhistoire nous a dévoilé ensuite ses trésors.

Après un excellent repas, la visite guidée de Mâcon, celle de la cave de Charnay et la dégustation des crus locaux (avec modération...) ont clôturé la journée du samedi.

Les deux autres jours nous ont conduits vers le château de Cormatin, les églises romanes, le village de Brancion et Tournus. Dommage, le dernier jour est arrivé avec la visite guidée de Cluny.

Parfaite réussite avec le soleil en prime dans une très belle région !

Chaleureux remerciements à Michel Régnier, organisateur du rassemblement assisté des joyeux lurons Alain et Gilbert qui ont mis une sacrée ambiance !

Rendez-vous l'année prochaine dans le Cher sur les traces de George Sand !

Catherine Pozzati



Pour des renseignements complémentaires
sur l'antenne 71 :

<http://mireg71.wix.com/ad71>

Michel Régnier



ASSEMBLÉE GÉNÉRALE 2016 À VIAS



Vias, quatre lettres pour un mot à consonance occitane qui claque comme un coup de fouet, quatre lettres pour un nom qui, pour les Héraultais de l'intérieur, représente la mer et son interminable plage de sable fin et, pour nos adhérents, évoque deux terrains aux noms exotiques : l'Améthyste et la Kabylie.

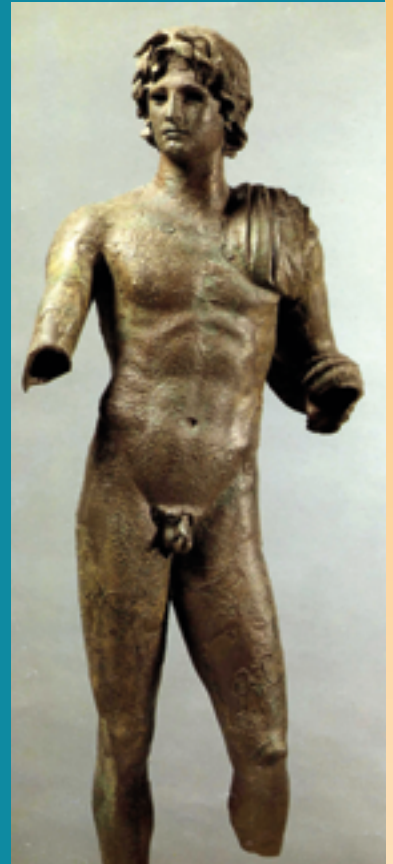
De nombreux autres campings jalonnent le littoral, faisant de Vias la deuxième station de France pour son parc d'hôtellerie de plein air. La station bénéficie d'une position privilégiée sur la côte languedocienne où le béton est peu présent et où la nature a conservé son authenticité. La Méditerranée a dessiné la plage comme une anse de sable fin encadrée de lagunes sauvages qui s'étend à perte de vue. Soumise à l'érosion, celle-ci se rétrécissait inexorablement d'année en année et de gigantesques travaux de réaménagement du trait de côte ont dû être réalisés. Notre terrain « Kabylie » a été impacté : une trentaine d'emplacements a disparu mais en contrepartie il dispose désormais d'une belle plage, spacieuse et agréable.

Le village médiéval de Vias mérite également une visite avec ses ruelles pittoresques, sinueuses et étroites, son église du XV^e siècle bâtie en pierres volcaniques... sans oublier, les mercredis et samedis, son marché provençal typique haut en couleur, proposant des produits régionaux des plus variés.

Au nord du village, le canal du Midi, reliant la Méditerranée à la Garonne, fleuron du patrimoine languedocien construit par Paul Riquet au XVII^e siècle, permet de magnifiques balades à pied ou à vélo sur les chemins de halage à l'ombre des platanes. À quelques kilomètres se trouve Béziers, sous-préfecture héraultaise et principale ville de la région, renommée pour sa viticulture, son rugby et sa Féria qui attire chaque année un million de personnes, mais également pour la richesse de son patrimoine : les allées Paul Riquet, les arènes, les halles et la cathédrale Saint-Nazaire...

Côté ouest, au croisement du canal du Midi, du fleuve Hérault et de la Méditerranée, est située Agde, ancienne cité grecque baptisée « la Bonne Fortune » et ses 26 siècles d'histoire. De l'Antiquité jusqu'au XVIII^e siècle, la ville a été l'un des ports de commerce les plus importants de la Méditerranée. Le patrimoine naturel et culturel de la ville, les vestiges archéologiques, témoignent d'un glorieux passé et d'une mémoire qui se confondent avec ceux de la Méditerranée : le musée de l'Ephèbe et sa collection de bronzes, les remparts antiques, la cathédrale fortifiée du XII^e siècle, les hôtels particuliers du XVII^e, la maison consulaire...

Enfin, comment ne pas évoquer Sète, « cité maritime de caractère » et ville natale de Georges Brassens où la passion de la mer rythme la vie de la cité, de l'étang de Thau à la Grande Bleue. Sète, « petit bijou ancré en Méditerranée », séduit par sa singularité : de ses quais aux façades colorées jusqu'à ses quartiers pittoresques, de ses musées éclectiques à sa programmation culturelle intense, de ses halles gourmandes jusqu'à ses douze kilomètres de sable doré... une visite s'impose afin de découvrir ce petit sud à lui tout seul.



ACTIVITÉS DU CONSEIL D'ADMINISTRATION D'OCTOBRE 2015



La séance d'automne du conseil d'administration s'est déroulée à La Flotte après les réunions habituelles des commissions et groupes de travail.

Trésorerie – Budget

La situation de la trésorerie s'est un peu redressée avec un écart qui diminue par rapport à ceux constatés les deux précédentes saisons, c'est, en partie, le résultat des restrictions votées sur les aménagements.

Le CA vote le budget réajusté pour 2015/2016.

Pour suivre les recommandations convergentes de notre expert-comptable et de notre commissaire aux comptes, qui préconisent d'avoir une année d'avance de trésorerie, l'effort de restriction budgétaire déjà commencé va devoir se poursuivre.

Tarifs 2016

Les décisions concernant les tarifs des adhésions, des locatifs et des caravanes sont parues dans la revue 288 et celles pour les séjours paraissent dans la présente revue.

Situation des adhérents

Stabilité du nombre d'adhérents avec la confirmation d'une légère progression sur les A1 (jeunes majeurs de 18 à 26 ans) et les cartes petits-enfants toujours très nombreuses. La possibilité d'adhérer cette année sur tous les terrains a considérablement augmenté le nombre d'attestations d'adhésion qui est passé de 1470 à 1986.

Bilan de la saison 2015 et perspectives pour 2016 Les recettes et la fréquentation des terrains

Au 13 octobre 2015, avec une recette annuelle de 5631 694 € et un total de nuitées de 680 104 nous observons une légère augmentation de la recette alors que les nuitées fléchissent un peu par rapport au résultat d'octobre 2014. Ces résultats s'expliquent par une progression de la recette des locatifs, tandis que l'on constate pour les séjours en camping, une diminution de fréquentation des terrains du sud-est (coût de la vie, canicule, moustiques, ...). Le bon résultat des locatifs n'est pas seulement dû à la recette des 20 bungalows toile supplémentaires, mais aussi à un fort taux de remplissage pendant la haute saison. Parmi les 26 terrains qui constituent 75% de la recette totale, locatifs compris, les seuls terrains sans locatifs sont Hendaye et Vias La Kabylie.

La lecture des « cahiers bleus » et des rapports de séjour des délégués officiels

Ce cahier « bleu », où sont relatés les points abordés lors des conseils et assemblées des campeurs, est très important. Pour faciliter la tâche du responsable de terrain chargé de le remplir, il faudrait le structurer en reprenant les rubriques suivantes : hygiène, sécurité, matériel, etc. pour le faire évoluer, à terme, vers un format numérique. Très peu de problèmes de fonctionnement ont été notés, ce qui est une satisfaction pour la commission des aménagements.



Cette année, F. Cadoret a séparé les rapports de séjour des DO par saisons, car la vie sur les terrains et les situations qui en découlent sont très différentes en fonction de la fréquentation. Sur proposition d'un DT, on envisage de remanier la présentation de ce document.

La gestion salariée et le gardiennage de certains terrains

En 2015, la gestion salariée (responsabilités et/ou trésorerie) s'est déroulée dans de bonnes conditions sur les 4 terrains gérés (Bormes La Favière, Canet, La Grande Motte, La Tranche-sur-Mer). Il est rappelé que la taxe de gestion réclamée doit couvrir les dépenses liées à l'emploi des salariés de ces terrains. Pour rester cohérent avec nos choix de gestion participative, il n'est pas prévu d'étendre la gestion salariée à d'autres terrains.

Pour l'accueil dans de bonnes conditions et le suivi de la gestion des locatifs et essentiellement des mobil-homes, il paraît difficile de se passer de salariés.

Pour le gardiennage et la sécurité, les mesures sont reconduites pour 2016. À Valras-Vendres, c'est un adhérent bénévole qui est référent sécurité.

La réservation d'emplacements nus

Nous constatons une grande stabilité sur le nombre de réservations en 2015. Cette année encore la réservation n'a pas pu se faire en ligne et a été intégralement traitée par le secrétariat. La réservation d'emplacements en 2016 se fera en ligne avec des adaptations pour le terrain où se déroule l'AG.

La formule occupation temporaire + garage mort

Après deux années de fonctionnement, le bilan de cette année montre que les adhérents apprécient ce mode de séjour très souple pour la pratique du camping hors saison. La formule se poursuit en 2016 avec quelques ajustements comme la limitation de période et un fonctionnement spécifique pour le terrain du Crotoy.

Les hébergements locatifs

Comme les années précédentes, 2015 a été une belle saison pour la réservation des locatifs. Sauf sur le terrain de Port Leucate, les 20 nouveaux bungalows toile ont été vite loués sur la haute saison. L'option d'acheter des BT* d'occasion est une bonne solution. Il est prévu de continuer les implantations de locatifs dans les années à venir, mais avec modération. Les MH* sont d'un bon rapport, mais ils s'intègrent moins bien dans le camping que les BT* ; de plus, ils ont un coût d'installation et de maintenance non négligeable.

Pour 2016, confirmation de l'installation de 4 MH à St-Maurice-d'Ardèche et 4 MHT* à Châtillon-en-Diois.



Les aménagements et la sécurité

Les gros travaux pour Fabrègas, Lacanau et Sciez sont déjà lancés ; programmation de travaux de voirie à Fabrègas et La Tranche-sur-Mer.

Électricité : les démarches pour le passage en 10A des terrains de La Flotte et St Saturnin-lès-Apt sont en cours. Les contrats EDF de l'ensemble des terrains ont été renégociés.

Équipements prévus en 2016 :

- remplacement des lave-linge de plus de 20 ans sur les terrains équipés d'une seule machine.
- Suppression immédiate de tous les « jouets » non homologables et remplacement progressif sur 5 ans par un jeu homologué pour 100 emplacements. Seront ainsi équipés en 2016, les terrains de Bormes La Favière, Coutainville, Pornichet, Sanguinet, Savines, Sciez, St-Jorioz, Trévignon, Vallouise et Vias Améthyste.



- Nouvelle table de ping-pong pour les terrains de Castels, Lamagdelaine, Plouhinec, Saumane, Sarzeau, Savines et Sciez.
 - Pour la sécurité : poursuite de l'installation d'éclairage solaire ; une quinzaine de terrains supplémentaires sera dotée d'un téléphone portable réservé à la sécurité.
- Au lieu de financer ces travaux sur nos fonds propres, nos experts (commissaire aux comptes et expert-comptable) nous conseillent de recourir à un emprunt de la durée des amortissements pour soulager notre trésorerie.

Personnel de sécurité : une formation aux premiers secours, à la manipulation des moyens de lutte contre l'incendie et à la pratique d'exercices d'évacuation ont eu lieu en 2015 sur plusieurs terrains de l'Hérault et de la Charente-Maritime, avec délivrance d'une attestation aux participants. Un recensement va être fait auprès des adhérents pour constituer un fichier de titulaires du diplôme PSC1, qui pourront le cas échéant devenir référents de sécurité sur des terrains.



Contrôle légionelle : l'application stricte de la réglementation est très difficile à mettre en pratique.

Les terrains

Patrimoine : la réflexion sur le patrimoine et le devenir de certains terrains entamée lors du CA de La Grande Motte en octobre 2013 et proposée lors du forum en août 2015 à Sarzeau, s'est poursuivie. Les premières décisions ont été prises compte tenu des conclusions des précédents échanges et des critères suivants : situation géographique, taux de fréquentation depuis 5 ans, difficultés d'accès, obligation d'aménagement à court terme, etc.

Notre expert-comptable et notre commissaire aux comptes nous ont en effet alertés sur la nécessité de rationaliser notre patrimoine. Rééquilibrer le nombre de nos terrains va permettre de suivre cette recommandation. La vente d'un terrain n'a pas pour objectif d'alimenter la trésorerie, mais celui de réinvestir, comme cela a déjà été fait avec l'achat de parcelles à Lacanau et St-Georges-d'Oléron, ou celui de valoriser les terrains conservés par des travaux et des équipements nouveaux. Dans la perspective de se séparer de terrains, le conseil d'administration a établi une première liste. Pour certains de ces terrains nous avons déjà des estimations et reçu des propositions ; pour les autres, deux administrateurs prendront contact avec les agences Concerto et Cantais pour les faire évaluer.

Nant : la vente est conclue et nous venons de recevoir les fonds.

Sarzeau : la parcelle cédée à la commune pour la réalisation d'une aire de camping-car a été bornée. L'acte de vente va suivre très prochainement.

Vias la Kabylie : les actes régularisant la vente des parcelles pour la réalisation du trait de côte sont en cours de rédaction par le notaire.

Les délégués de terrain

Trois nouveaux délégués sont nommés :

Bernard LAMBOURG pour Pont-du-Fossé, Nelly LESEUR pour Prémamanon et Alain PATEL pour St-Rémy-de-Provence.

Louis DUCOURNAU a repris la délégation de Bormes La Favière car le DT nommé cette année a démissionné juste après la saison.

Les concessions commerciales

Commerces avec locaux : les concessions des terrains de La Tranche-sur-mer et Bormes La Favière ont été reprises cette année par deux nouveaux commerçants, ce sera le cas pour Sarzeau en 2016. Si les campeurs sont satisfaits à Bormes, le bilan pour La Tranche-sur-mer est plus mitigé. Commerçants de passage : la gratuité de concession accordée aux boulangers depuis l'année dernière favorise leur passage sur un plus grand nombre de terrains. Pour le moment, nous avons peu de retour sur les autres commerçants de passage.

Les locations, conventions et partenariats

Deux nouveaux partenariats, en cours de discussion, seront prochainement conclus et devraient être proposés aux adhérents en 2016 : camping municipal de Nazzelles-Négren en Indre-et-Loire et Camping Royal dans la région des lacs en Italie.

L'activité des commissions et groupes de travail

Activités culturelles et sportives

L'accueil réservé au catalogue des ACS a été positif et nous avons reçu des commentaires élogieux. En 2015, sur les 27 activités proposées, 23 se sont déroulées. Au niveau fréquentation et recettes, si l'année 2014 a été exceptionnelle, l'année 2015 est un peu en recul en raison de l'annulation des 4 activités dont 2 de randonnées. Les activités aquatiques ont très bien fonctionné avec, en particulier, une bonne fréquentation du kayak de mer à Tournemine.



Il est décevant que les deux randonnées à thèmes à thème (« découverte de la Provence » et « des vignobles à l'océan ») aient dû être annulées faute de préinscriptions.

Le déficit constaté habituellement a diminué car les membres de la commission ont été vigilants sur les achats de matériel. L'an prochain, un effort sera demandé aux responsables des activités « tennis » et « voile » au niveau de l'encadrement afin de limiter le nombre de personnes recrutées. Les randonnées reviendront dans les Pyrénées et dans la Baie de Somme avec des décalages de dates pour satisfaire les personnes qui veulent participer à plusieurs d'entre elles.

Antenne, promotion, communication, Europe

Pour financer une partie du coût de réalisation du catalogue des ACS 2016, des professionnels du camping et des organismes proches de nos valeurs seront sollicités pour l'insertion d'encarts publicitaires.

Pour alterner avec les forums, des ateliers participatifs seront proposés aux adhérents en 2016 et une conférence-débat est prévue en 2017 pour les 80 ans du GCU. Les thèmes choisis pour les ateliers pourront également être débattus en réunions d'antenne.

La carte d'adhérent 2016 aura un nouveau visuel.

Dans le cadre de l'ouverture et des vacances pour tous, des contacts ont été pris pour une convention avec VACAF, dispositif auquel adhèrent certaines Caisses d'Allocations Familiales et qui a pour mission de faciliter l'accès aux vacances et aux loisirs au plus grand nombre de familles et d'enfants.

Revue et comité de rédaction

C'est un nouveau maquettiste qui va réaliser la revue automne. Le CA se prononce favorablement à l'insertion d'une page BD en 4^{ème} de couverture, sur des thèmes divers, pour les 4 numéros de la saison 2015/2016.



Internet, Informatique, Wi-Fi

Site Internet : pour qu'il évolue et surtout pour qu'il soit rapidement mis à jour, la réactivité étant essentielle pour faire vivre notre site, les tâches courantes ont été confiées au secrétariat après formation.

WiFi, connexion ADSL : après quatre années d'exploitation, le matériel WiFi installé sur les 9 terrains de Bormes La Favière, Cavalaire, Giens, La Croix Valmer, La Flotte, La Tranche-sur-Mer, Lacanau, Le Bois-Plage-en-Ré et St-Saturnin-lès-Apt est amorti. En 2016, l'accès WiFi sur ces terrains sera libre, mais avec les contrôles obligatoires de connexion. Le déploiement sur 3 ans d'une connexion ADSL sur les terrains éligibles sera poursuivi. Une connexion de bonne qualité facilitera les échanges avec le secrétariat et permettra également de créer un point d'accès libre pour les campeurs.

Annuaire : il est important de créer cet annuaire pour avancer ensuite sur l'application. L'arborescence des entités (personnes, biens, etc.) doit être bien construite. Boutique en ligne : c'est fait, la boutique est en ligne (bouton bleu sur le site Internet). Elle est en accès libre car tout le monde peut acheter.

Textes et documents

Plusieurs dossiers sont en cours d'étude :

- L'abrogation de deux articles du RI qui ne sont plus utiles après les modifications votées cette année.
- La révision des modalités de vote en AG.
- La réécriture des textes sur les fonctions de délégué officiel.
- Le rappel de quelques règles de transparence sur la parution des comptes : le bilan et le compte de résultat sont consultables sur le site Internet GCU dès le début de l'été et sont affichés par le trésorier sur le lieu de l'assemblée générale. Le cas échéant, les comptes détaillés peuvent être consultés sur rendez-vous au siège de l'association.
- Les mentions obligatoires de la CNIL : les données personnelles complètes de nos adhérents ne doivent pas être diffusées, ni conservées au-delà d'une période de 5 ans après la fin de l'adhésion ; par contre, les nom, prénom et n° d'adhérent peuvent être conservés 30 ans.
- L'obligation de faire remplir une fiche de police : il faut se renseigner sur les ressortissants concernés.
- La lecture complète des différents mémentos (personne de jour, responsable, trésorier, etc.) est nécessaire pour y apporter les mises à jour indispensables et contrôler leur cohérence avec l'ensemble des autres textes. Il en est de même pour les consignes de fonctionnement.

Un groupe de travail a été créé pour définir les modalités d'accueil des groupes.

De nombreux points abordés lors des réunions d'automne font l'objet d'articles et d'explications dans les revues successives.

80 ans du GCU

Le planning et un organigramme ont été élaborés pour la préparation de la célébration des 80 ans sur le terrain de La Tranche-sur-Mer en 2017.

*BT : bungalow toile

*MH : mobil-home

*MHT : mobil-home toilé



L'association Prévention MAIF participe à des actions d'éducation à la sécurité. Elle dispose d'un réseau de 1500 bénévoles répartis dans 98 antennes départementales dont elle assure la formation.

Ils mettent leur expérience et leur savoir-faire au service de ceux qui mènent des projets éducatifs de prévention : enseignants et élèves mais également personnes du monde associatif. Elle sensibilise à la prévention des accidents en développant des actions de prévention et en produisant des outils. Les actions menées par la Prévention MAIF sont largement reconnues par les ministères de l'Éducation nationale et des Transports.



1. INFORMEZ-VOUS :

Consultez chaque jour les prévisions météo sur votre station de ski ou auprès des pisteurs secouristes. Étudiez le plan des pistes et consultez les panneaux d'ouverture et de fermeture des pistes et des remontées mécaniques.

En cas de doute, interrogez les pisteurs secouristes, le personnel des remontées mécaniques, les moniteurs, les guides ou les unités de secours en montagne.

2. HYDRATEZ-VOUS, ALIMENTEZ-VOUS :

Avec le froid et l'effort, vous consommez davantage de calories.

3. ÉCHAUFFEZ-VOUS :

La montagne, c'est du sport. Sans échauffement, vous risquez de vous blesser et de glisser votre sejour.

4. FAITES ENTRETIEN À VOTRE MATÉRIEL ET RÉGLER VOS FIXATIONS :

Le réglage des fixations est essentiel : vous limiteriez ainsi le risque d'arrachement du genou en cas de chute... Pour plus de qualité et de sécurité, vérifiez régulièrement que les magasins de location appliquent la norme ISO 11088.

Avant de chauffer, enlevez la neige entre vos chaussures et vos skis.

5. METTEZ UN CASQUE ADAPTÉ ET SURTOUT, FAITES-LE PORTER PAR VOS ENFANTS :

Un casque est obligatoire en cas de chute ou de choc. Le casque est souvent proposé lors de la location de matériel de ski. N'hésitez pas à le demander.

6. METTEZ DES LUNETTES PROTÉGÉES (CATÉGORIE 4) ET PENSEZ À VOUS PROTÉGER À L'AIDE D'UNE CRÈME SOLAIRE :

Vous préviendrez les risques de lésions oculaires voire de cécité (temporaires) liés à la réflexion des rayons UV sur la neige et vous protégerez votre peau des brûlures du soleil.

7. VÉRIFIEZ QUE VOUS ÊTES ASSURÉ :

Si ce n'est pas le cas, faites le nécessaire. Les secours sur les domaines skiables sont en général payants.



1. RESPECTEZ TOUJOURS LES SKIEURS SITUÉS EN AVANT :

Ne gênez pas, par vos trajectoires, les skieurs situés en dessous de vous. Ils ne vous voient pas toujours arriver. C'est à vous d'anticiper.

2. MAÎTRISEZ TOUJOURS VOTRE VITESSE ET VOTRE TRAJECTOIRE :

Adaptez les à vos capacités techniques et physiques, au trafic, à la visibilité, à la difficulté de la piste et l'état de la neige. Ralentissez notamment en traversant des zones pour débutants, près des files d'attente et en bas des pistes.

3. NE VOUS ARRÊTEZ PAS N'IMPORTE OÙ :

Évitez de stationner dans les passages étroits ou derrière les bosquets et restez toujours visibles des skieurs situés au-dessus de vous (en amont).

4. RESPECTEZ LA SIGNALISATION SUR LES PISTES :

Pour votre sécurité, les pistes (voir page 32) et les remontées mécaniques (voir ci-dessous) sont l'objet d'un balisage et d'une signalisation spécifiques. Respectez les et, si besoin, interrogez vous auprès des professionnels pisteurs-secouristes et conducteurs d'appareil.

Pictogrammes pour une bonne utilisation des remontées mécaniques (pénalisés et téléskis).





SPECTACLE À SAINT-GEORGES-D'OLÉRON

Cet été, Cupidon s'est invité sur le terrain GCU de Saint-Georges-d'Oléron.

Une campeuse invitée a proposé une représentation de son spectacle de théâtre clownesque « Bravo Cupidon, encore raté ! ». L'amour y était le thème central ou comment Cupidon pouvait aider l'héroïne du spectacle, « bien sous tous rapports », à trouver l'âme sœur... Encore aurait-il fallu qu'il soit réceptif ! Installée près du terrain de volley, la comédienne a décoché des flèches d'humour et d'émotion qui ont ravi un public nombreux dans ce théâtre improvisé.

Cette représentation unique fait partie de ces moments que seul le GCU peut nous offrir, à savoir l'expression des talents de chacun, petits ou grands, pour le bonheur de tous. Merci à tous ces campeurs qui font profiter les autres de leurs compétences.

Stéphane Campain



VOLTIGE À OLÉRON, AOÛT 2015

Un atelier de portés acrobatiques parents/enfants a été proposé aux campeurs GCU de Saint-Georges-d'Oléron.

Céline Glossin, formatrice aux arts du cirque, accompagnée d'Armand Morel, 16 ans, jeune accordéoniste de talent, a offert un moment de détente au cours duquel petits et grands ont pu se rencontrer et partager une activité originale. Les parents, dans le rôle des porteurs, et les enfants, voltigeurs, ont pu s'essayer aux acrobaties des plus simples aux plus périlleuses offrant frissons et plaisir partagés. L'atelier se déroulait en plein air et les curieux, attirés par le son de la musique et des rires, ont ainsi pu assister à ce drôle de spectacle des acrobates d'un jour.

Parents et enfants en garderont sans doute un bon souvenir... et quelques courbatures pour certains !

Catherine et Jean GLOSSIN





ÉCHOS DE SAINT-SATURNIN ÉTÉ 2015

Cet été, le terrain de Saint-Saturnin a été très animé avec la participation de nombreux campeurs aux différentes activités, qui se sont toujours déroulées dans la bonne humeur. En dehors des activités traditionnelles et régulières (concours de pétanque, volley), des mini-concerts et des cours d'aquagym et de zumba ont été proposés aux campeurs courageux. L'initiation à la rumba africaine, une première aussi cette année, a eu un vif succès malgré les premiers pas timides des participants. Toutes nos félicitations à Sébastien et Sylvie pour l'aquagym, Sacha, son père, Marie-Noëlle et Edmond pour les mini-concerts ainsi qu'à Élisabeth pour la rumba africaine. Toutes ces personnes font vivre ce camping agréable et attachant et nous permettent de repartir avec de très beaux souvenirs et beaucoup d'énergie jusqu'aux prochaines vacances !

Firmin Mackpayen



CHASSE AUX TRÉSORS À CAPBRETON

Les enfants qui séjournaient au GCU de Capbreton ont profité mi-juillet, d'une chasse aux trésors organisée par une maman (Emmanuelle Hirsch). Quelques jeux collectifs (course de relais, mimes, colin-maillard...), des rébus, des charades et la traditionnelle liste d'objets à trouver sur les emplacements des parents, ont permis aux trois équipes de réunir les indices pour trouver l'emplacement de leurs trésors. Trois pas de géant à gauche, deux pas de fourmi à droite, puis quelques coups de pelle pour terminer le travail... Les bonbons du trésor étaient alors trouvés et goulûment dégustés. Rendez-vous l'année prochaine pour une nouvelle chasse aux trésors.

Delphine Sène



MASSIF DES TROIS COURONNES OU PEÑAS DE HAYA

De nombreux campeurs étaient intrigués par cette crête dentelée, visible depuis le camping et située en Espagne. Il s'agit du massif des Trois Couronnes ou Peñas de Haya à une dizaine de km au sud d'Hendaye. Ce sont trois pics juxtaposés dont le plus haut culmine à 836 m. Les deux premiers sont relativement accessibles, mêmes pour des novices. Le troisième, plus escarpé, nécessite d'être bien équipé. Une fois le sommet atteint on découvre un panorama magnifique, notamment de San Sébastien à Saint-Jean-de-Luz, mais aussi vers l'intérieur où l'on peut admirer le lac de Andara et bien sûr la Rhune.

Jean-Michel Elhorga





Pour ne pas perdre le F.I.L., séjournez à LOMENER-PLOEMEUR !

En août, si Lorient ne manque pas de Celtes, notre camping de Ploemeur, lui, ne manque pas d'attraits, ne serait-ce que par sa proximité avec ce grand événement qu'est le « F.I.L. » (Festival Interceltique de Lorient). Douze petits kilomètres séparent notre terrain GCU des quais des Indes ou de Bretagne, où convergent Irlandais, Écossais, Asturiens, Galiciens, Bretons, Québécois... et même Australiens, venus pour fêter en musique et en danse une culture celte partagée et vivante.

Première tâche de l'arrivant dans notre camping de Ploemeur, juste après avoir rempli sa fiche de saisie, consulter le livret du programme du « F.I.L. » et pointer les classiques, pour ne pas dire les immanquables, comme le concours des bagadou, la grande parade du dimanche, les nuits celtiques au stade du Moustoir, et le défilé sonore du Bagad de Lann Bihoué.

Étape suivante, se procurer les horaires des bus à l'arrêt Pen Palud, juste à la sortie du terrain, ce qui est vraiment pratique, en particulier pour tous ceux qui ne souhaitent pas utiliser leurs véhicules (dont les camping-caristes). À préciser que ces bus assurent les retours jusqu'à 3 h 00 du matin, dans une ambiance de chants bretons des plus revigorantes !

Dernière étape : Se repérer sur les plans des sites du festival pour savoir où se procurer les places des concerts et le badge de « 3e » qui donne accès aux Fest-Noz quotidiens et autres manifestations culturelles. Puis, ça peut toujours servir, se pointer sur l'avenue du Faouëdic, l'arrêt final du bus qui vous ramènera au camping GCU ! Il vous faudra aussi envisager de flâner dans tous les stands des nations invitées, qui proposent, outre la Guinness, le cidre tiré et le Breizh Cola, des concerts « off » gratuits et de grande qualité. Ne pas oublier un regard sur les kilts du marché interceltique... et sur toutes les surprises et les inattendus qui ne manquent jamais de « tisser le F.I.L. ».

Mais l'inattendu et la surprise se trouvent peut-être tout simplement sur notre terrain de Ploemeur.

Entre mer et forêts bretonnes, il offre, dès l'entrée, un espace arboré bien maîtrisé permettant d'apprécier aussi le soleil breton ! On se sent tout de suite comme à la maison, impression peut-être donnée par cette ancienne habitation où sont regroupés les sanitaires neufs et impeccables, avec, à l'étage, une salle de beau volume, totalement rénovée. Les pongistes apprécieront l'espace préau à l'abri des vents et les autres le jeu de boules qu'ils se sont employés à désherber méticuleusement.

Camping accueillant et pratique aussi, car à cinq minutes à pied de la Plage de Lomener et tout autant du Port, du boulanger, du supermarché et des viviers de poissons ou crustacés.

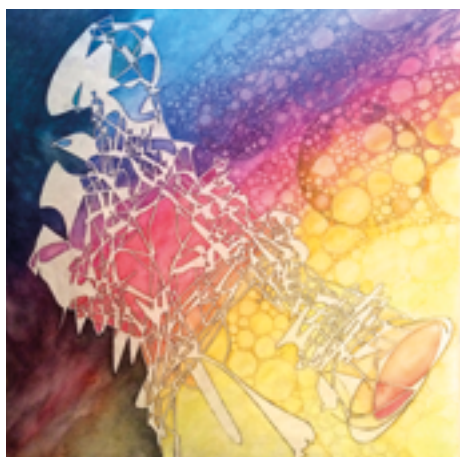
Des circuits pour vélos, bien balisés et sécurisés, partent du terrain et conduisent à l'intérieur des terres ou sur la route côtière vers Guidel et Fort Bloqué, avec vue panoramique sur l'Île de Groix.

Et enfin bien sûr, la mer, qu'on peut sillonner de plusieurs façons, en particulier en navette maritime au départ de Lorient, vers Port Louis, Gavres ou Larmor... et cela avec le même ticket que votre bus !

Alors en kilt ou en maillot de bain, tout près des cornemuses et des volées de goélands, osez Ploemeur, pour un coup de cœur !

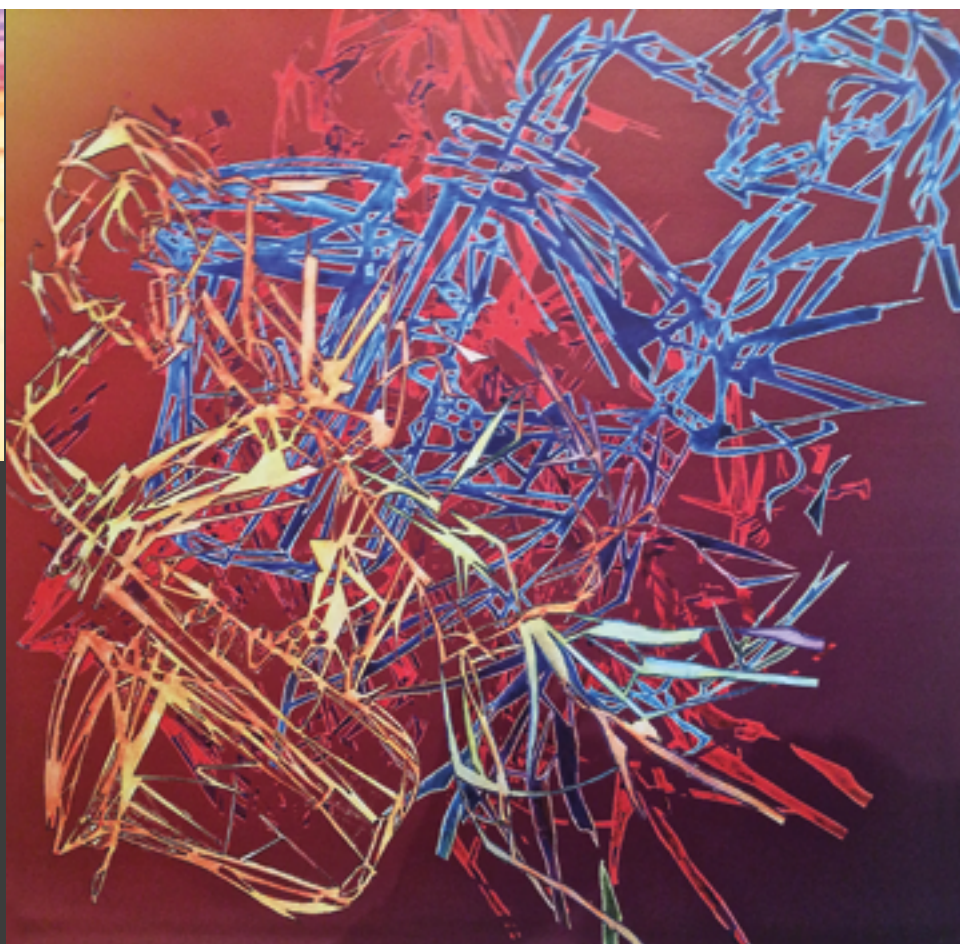
Christine Dantony CT 69





JAZZIOGRAPHIE

Exposition des œuvres d'un campeur de LA CROIX-VALMER



Les talents sont nombreux au GCU : Daniel Denetis, fidèle du terrain de la Croix-Valmer depuis le début des années soixante-dix, est l'un d'entre eux. Il a exposé dans de nombreux salons et manifestations artistiques en France et à l'étranger et a participé à plusieurs manifestations internationales d'art contemporain.

Pour le vernissage de son exposition le 28 août, la salle de la Maison de la Mer à Cavalaire était pleine. Un groupe de campeurs du GCU était présent.

Invité d'honneur de la ville de Cavalaire, à l'occasion du « Caval'air jazz festival », l'artiste, amoureux du jazz, avait accroché dans la belle salle mise à sa disposition 90 œuvres ayant trait à la musique de jazz, d'où le titre.

Daniel Denetis est professeur émérite au département arts plastiques de l'Université Paris 8. Il y a conduit « des recherches sur le processus de création non verbale dans l'articulation entre les pratiques artistiques et pratique de médiation ».

Puisant dans son vécu d'enseignant-chercheur, Daniel Denetis raconte une expérience originale de peinture murale à l'hôpital d'Argenteuil réa-

lisée avec ses étudiants. En collaboration avec la direction de l'hôpital, l'artiste commence par décorer les salles de radiothérapie du service cancérologie. Quoi de plus triste pour un malade qu'un plafond uniformément blanc dont il doit subir la vision lors de ses séances répétées de rayons ? Après la décoration de ces trois salles, le groupe de Denetis s'attaque à un projet fou, démesuré : peindre les murs de communication en sous-sol par lesquels, poussés sur leurs chariots, circulent les malades d'un service à l'autre, un parcours attristant. Les murs des couloirs seront décorés sur le thème hommage à des artistes du XXe siècle : 7 km sur 3 m de peinture murale, le plus grand ensemble d'art mural du monde, certainement. Un travail de 10 ans réalisé par 300 étudiants sous la conduite de leur professeur. Ce fut une véritable aventure. Quand, dans son allocution en présentation de son exposition, le peintre affirme que son véritable métier est la peinture murale sur de grandes surfaces, on le croit volontiers !

Trois types d'œuvres étaient présentés : des aquarelles et encres sur papier, des peintures numériques et des grands formats (200x200) sur toile géotextile. Pendant les concerts, le carnet

de croquis sur les genoux, l'artiste, dans le noir, traduit la musique en graphismes. « En écho aux lignes mélodiques des improvisations, dit-il, je griffonne sous la dictée des sonorités en réagissant comme un sismographe aux phénomènes sonores. » Le but recherché est de traduire par le graphisme le mouvement, les rythmes et les sons. De retour à l'atelier, le peintre reprend son carnet de croquis avec tous ses « gribouillages » et entreprend un long travail de mise en forme qui conduit à l'œuvre définitive. Les grands formats (200 X 200, acrylique et pastel néocolor) sont réalisés sur toile géotextile, un support pratiquement imperméable qui oblige l'artiste à peindre à plat sur une grande table.

Les œuvres ainsi réalisées sont d'une grande beauté : certaines sont purement graphiques noir et blanc et exaltent le rythme, d'autres allient le mouvement et le rythme du graphisme à la douceur de l'harmonie des couleurs et font penser (c'est une opinion personnelle) à l'art de la fresque.

François Pioche



UN HIVER À PRÉMANON

Il y a quelque temps déjà que nous sommes passés à l'heure d'hiver. C'est la première manifestation d'une indescriptible impression sournoise qu'il va arriver quelque chose. Les jours passent, la nuit nous envahit de plus en plus tôt et cette sensation grandit, grandit. Nous voilà au week-end de la Toussaint, la caravane est prête, l'excitation est maximale, le départ pour le Jura est imminent.

L'arrivée au caravaneige de Prémanon est un vrai bonheur. Nous retrouvons Zef, Mauricette et Bernard. Nous sommes là deux jours pour installer nos auvents. Quel plaisir de revoir nos amis par ce temps calme et ensoleillé ! Comme chaque année il y a des petits problèmes sur les caravanes ou les auvents, toujours résolus par l'entraide. Notre premier repas est traditionnellement de qualité. Cette année, c'est huîtres et cassoulet.

Début décembre, c'est le début de la saison qui commence. Comme les années précédentes, je m'autoproclame responsable pour les trois mois que dure la période hivernale. Cela évite le triste spectacle lors des conseils des campeurs quand la grande majorité regarde ses chaussures lorsqu'il faut trouver des responsables ! Le temps de faire le tour du bâtiment et de mettre en route le chauffage et l'eau, Jacqueline et moi, nous changeons une réglette fluo, puis avec l'aide de Bernard, nous modifions une alimentation électrique afin d'alimenter les deux radiateurs des douches hommes qui ne fonctionnent plus. Sitôt les achats courants de gants, sacs-poubelles et éponges faits, tout est prêt pour recevoir skieurs et raquetteurs.

La gestion du camping est relativement simple, si ce n'est le problème du déneigement. Nous sommes en très bons termes avec notre déneigeur : soit il passe de sa propre initiative, soit on l'appelle et dans l'heure qui suit il est sur le terrain. Cette année l'enneigement a été chaotique. Contrairement aux stations d'altitude, nous sommes à 1 150 m et les fluctuations de température ont une grande amplitude. En quelques heures nous pouvons subir le redoux et la pluie et notre belle couche de neige disparaît. Nous avons attendu la deuxième semaine de Noël pour trouver un enneigement correct. Puis ce fut la disette presque tout le mois de janvier. Aux vacances de février nous avons eu un enneigement exceptionnel, à tel point que le déneigeur ne savait plus où mettre la neige. Plusieurs fois nous sommes montés sur les toits des caravanes pour enlever quelques mètres carrés. Serge a assuré une trésorerie rigoureuse, toujours



avec le sourire. Ce qui est remarquable sur ce terrain, c'est l'esprit d'entraide et de solidarité. Il y a toujours un permanent pour débayer une entrée d'auvent ou dégager la neige sur les toits des auvents et caravanes des absents.

Le deuxième point remarquable est la convivialité. Nous avons fait un réveillon d'enfer le jour de l'an, animé par notre guitariste et chanteur Jean-Michel. Souvent, la fin d'une bonne journée de ski ou de raquettes se termine au salon par un vin ou chocolat chaud. Ces séances conviviales, nombreuses, cimentent des liens solides entre nous. Les nouveaux y sont toujours associés et apprécient.

Pendant les vacances de la dernière zone, début mars 2015, nous avons organisé une sortie raquettes en nocturne depuis le camping. Zef et Jean-Pierre nous avaient concocté un bijou de parcours sur une heure. Nous étions 33 à marcher, de 7 à 77 ans, certains pour la première fois avec des raquettes ! Cette colonne éclairée par les frontales était magique. Les arbres croulaient sous le poids de la neige et les rayons des leds donnaient aux arbustes des formes fantomatiques. Au retour une raclette géante, commandée à l'épicerie du village, réunissait plus de 40 personnes dans une ambiance bon enfant.

Je ne peux pas terminer cette évocation sans parler de notre ami Patrick Guillet. Il allait avoir 60 ans et se faisait une joie de partir en retraite avec des projets plein la tête. Ce 7 février à 17 heures, alors qu'il rentrait d'une belle sortie de ski de fond en solitaire dans la forêt du Massacre, il s'est écroulé sur le parking, foudroyé par une crise cardiaque. Malgré les soins prodigués immédiatement, il n'a pas pu être réanimé

et est donc décédé dans la pratique d'une activité qu'il adorait... mais tellement prématurément. La semaine auparavant, il nous avait fait passer une heure exquise en nous proposant une écoute collective dans le salon de quelques œuvres méconnues de Mozart. Après chaque morceau, il nous demandait notre ressenti et complétait par des informations sur le contexte dans lequel Mozart avait écrit cette musique. La vingtaine de C.U. présente était convenue de renouveler l'expérience, tant ce fut riche. Pour ma part, je n'écouterai plus jamais Mozart de la même façon et je penserai à Patrick.

Je ne peux que vous inviter à venir nombreux au caravaneige de Prémanon. C'est le paradis pour le ski de fond, les balades en raquettes organisées par Jean-Pierre et Mathilde, maîtres ès raquettes. Le ski alpin y est également très agréable. Pour ceux qui se posent des questions sur le confort en caravane l'hiver, sachez que l'on n'a jamais froid, que les sanitaires sont très confortables et que votre caravane est déneigée et surveillée même si vous la laissez en garage mort, sans oublier les navettes fréquentes qui vous éviteront de déplacer votre camping-car. Vous serez toujours bien accueillis.

Bernard Chagny



Sortie Raquettes, départ du terrain.



PRÉMANON : village du Jura, altitude 1130m

Prémanon est un joli petit village calme et paisible situé à l'est du département du Jura, à la frontière suisse. Il se trouve à 3 km à vol d'oiseau des Rousses et à 10 km de Morez par la route. Village actif, mairie, école, église, bureau de poste, office de tourisme (nombreuses activités et visites proposées), cafés, restaurants, magasins (sport, alimentation).

Il accueille :

Le Centre National du Ski Nordique et de Moyenne Montagne (CNSNMM) qui a pour rôle la préparation des équipes de France nordiques multi-médaillees.

Le Centre Polaire Paul-Émile Victor, espace de connaissance dans lequel se mêlent intimement la mémoire des premières investigations polaires et l'actualité des travaux scientifiques et des explorations d'aujourd'hui. Intégré à la station de ski des ROUSSES, Prémanon offre de nombreuses pistes de ski nordique, des itinéraires balisés pour les promenades en raquettes et des pistes piétonnes dont nombreuses sont celles au départ du terrain GCU.

Balades avec des chiens de traîneau, rencontre avec les chiens, instant ludique et magique.

Une navette de bus pour se rendre au village des Rousses.

LES ROUSSES : altitude 1107 m

Station familiale qui propose :

Quatre massifs de ski alpin (34 remontées mécaniques et 50 km de ski).

Itinéraires ski nordique : 220 km de pistes

Bois-d'Amont : musée de la Boissellerie

Caves d'affinage du fromage « Comté Juraflor » du fort des Rousses à visiter.

Nombreux magasins au village, fromagerie, restaurants, centre commercial, centre médical et pharmacie.

MOREZ

Avec son musée de la lunette, très récent, bien conçu et très intéressant.

Sa piscine.

STATION MOYENNE MONTAGNE FRANCO-SUISSE

ESPACEDÔLE offre l'un des domaines skiables les plus variés du Jura. Pistes de ski alpin entre 1230 m et 1678 m d'altitude. L'arrivée au sommet de la Dôle vous offre l'un des plus beaux panoramas sur le Lac Léman et les Alpes suisses et françaises.

Le fameux petit train touristique au départ du village frontalier de La Cure, vous permettra dans une descente douce d'admirer un des plus beaux panoramas qui embrasse d'un seul coup d'œil le bassin du Lac Léman, la chaîne des Alpes ainsi que le mont Blanc.

Pistes de ski nordique en Suisse au départ de La Cure et de La Givrine.

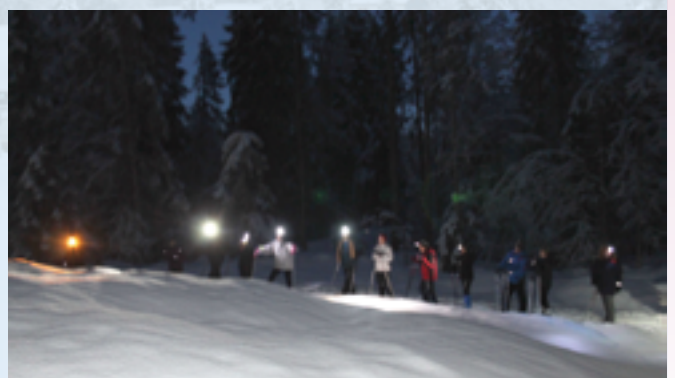
L'hiver au caravaneige de Prémanon

Résidant dans le département de l'Ain, nous sommes proches des stations de ski de fond du plateau de Retord et avons l'habitude de partir la journée pour skier. Quand nous sommes arrivés à l'âge de la retraite et que nous avons eu plus de temps, l'idée de fréquenter le caravaneige de Prémanon a germé mais nous avons beaucoup d'appréhensions. D'abord le froid : en voyant des photos de caravanes et de camping-cars enfouis dans la neige, brrr ! Pas motivant ! Puis la crainte de l'humidité dans l'installation avec les vêtements humides. Et avec la nuit qui tombe de bonne heure à cette période, comment allions-nous occuper les longues soirées, confinés dans un espace aussi restreint ?

Alors que la météo annoncée était très favorable, nous nous sommes lancés au mois de février 2012, après s'être équipés d'un radiateur électrique, d'un protège pare-brise (pour le camping-car) et de tapis de sol pour garder la chaleur. D'abord, il faut souligner l'accueil des habitués, prêts à manier la pelle pour dégager l'emplacement (ça réchauffe). Puis on nous a fait la visite des locaux : une salle pour ranger le matériel de ski et pour farter, une autre salle pour sécher le linge (pas d'humidité dans le camping-car) et qui peut servir aussi de salle de gym pour les motivés, et enfin des sanitaires bien chauffés. Notre séjour démarrait sous les meilleurs auspices. Ne pas faire des kilomètres en voiture avant de chauffer les skis et se réveiller avec un paysage féerique sous les yeux, c'est le rêve ! Nous avons aussi beaucoup apprécié l'ambiance conviviale autour du vin chaud, des crêpes ou de la raclette (après l'effort, le réconfort !) et les discussions autour de la table de fartage, qui prend beaucoup plus de temps que nécessaire.

Après cette découverte, nous avons récidivé les années suivantes, en faisant même deux séjours dans l'hiver. Maintenant nous sommes accros et nous nous demandons pourquoi nous ne l'avons pas fait plus tôt. Alors ne faites pas comme nous, n'hésitez pas ! Rendez-vous à Prémanon cet hiver !

Joëlle et Jean-Jacques Belfy



“Chenille mon amour”

C'est l'histoire de deux jardinières.
Comme chaque matin, elles partent travailler dans leur jardin potager.
Mais attention, un vrai ! Alors qu'elles taillent, repiquent et arrosent,
elles tombent nez à nez avec une chenille.

C'est le début d'une série d'aventures et de courses-poursuites rocambolesques,
surtout lorsque la chenille appelle ses copines...

À la fin du spectacle, un temps d'échanges et de partage se fait avec les enfants
qui goûtent des légumes du jardin et des plantes aromatiques. Tout le monde
se régale.

Le spectacle a été joué les 4 et 5 août 2015 au camping Vias La Kabylie,
gratuitement, avec un passage de chapeau à la fin. Il a été très bien accueilli
par de nombreux enfants et parents.

La Compagnie Amarante travaille toute l'année et se déplace partout en France
pour jouer ses différents spectacles jeune public, quel que soit le contexte :
crèches, écoles, mairies, festivals... Elle défend un théâtre populaire de
qualité accessible à tous les publics.

Les comédiennes, adhérentes du GCU, remercient l'association et plus
particulièrement le camping pour leur accueil.

*Spectacle très jeune public, dès 6 mois, et pour toute la famille,
par la Compagnie Amarante (Le Vigan, Gard)*

Durée 30 minutes, suivi d'un moment de partage
(20 minutes) et de dégustation.

Contact : Véronique COIRRE : 06 31 99 24 24
www.compagnie.amarante.com
compagnieamarante@gmail.com



FITNESS À BORMES LA FAVIÈRE

C'est dans la bonne humeur qu'une vingtaine
de personnes assistait aux cours de fitness,
2 fois par semaine, sur le terrain de volley du
camping GCU de Bormes la Favière ; les cours
étaient dispensés par Fabien Communeau,
diplômé d'Etat.

Fabien Communeau





TIR À L'ARC À TOURRETTES

Cette année encore le tir à l'arc a été apprécié par les archers très enthousiastes.

Un concours par équipe a été organisé, l'ambiance très chaleureuse a motivé les troupes.

Récompenses de fin de stage :

Flèche blanche à 10 m pour Noah,

Flèche noire à 15 m pour Florent et Ludovic,

Flèche bleue à 20 m pour Étienne, Malia, Kenzo et Florent,

Flèche rouge à 25 m pour Malia, Étienne et Kenzo.

Pour Louna et Héloïse : bravo, elles ont essayé le tir malgré leur jeune âge (moins de 10 ans).

Le matériel est gentiment prêté par le GCU, il suffit de s'inscrire courant mai, dernier délai.

Ce camping offre différentes activités : concours de pétanque ouvert à tous, repas en commun, step-fitness proposé par Renault pour une remise en forme dans la bonne humeur et la mer ou le lac de Saint-Cassien pour la baignade.

N'hésitez pas, venez nous voir, vous ne serez pas déçus.

À l'année prochaine.

Hélène Mathieu



INAUGURATION DE LA SALLE DE LA TRANCHE-SUR-MER

Le mercredi 22 juillet, Alain Cosme, vice-président du GCU, a inauguré la salle multi-activités de La Tranche-sur-Mer, entouré de deux autres membres du CA : Pascal Richy, également DT du terrain et Michel Tendron, fidèle participant aux stages de danse de salon.

Cette sympathique cérémonie s'est déroulée devant un public nombreux venu pour l'occasion et s'est terminée par un apéritif offert par le GCU à l'ensemble des présents.

Au cours des différents discours, plusieurs points ont été successivement abordés par le vice-président et les deux administrateurs : les travaux réalisés, les objectifs recherchés, les nouvelles possibilités d'utilisation... Une petite touche d'émotion lorsque l'historique de cette salle, très ancien local commercial, a été évoqué par le DT en présence des anciens commerçants, M. et Mme Charpentier, invités pour la circonstance.

Cette salle rénovée semble donner satisfaction à tous et chacun y trouve son compte : les jeunes qui disposent d'un lieu de rendez-vous aménagé et agréable, les stagiaires de la danse qui évoluent (enfin) dans une salle fonctionnelle, l'ensemble des campeurs qui peuvent participer à de nombreuses activités d'intérieur, officielles ou improvisées.

Au cours de l'apéritif de clôture qui a réuni plus de 200 personnes, les trois administrateurs, très disponibles, ont répondu aux sollicitations en se prêtant de bonne grâce aux questions des campeurs.



Randonnées pédestres 2015 : **LES ALPES**

Sciez, Saint-Jean-en-Royans et Châtillon-en-Diois étaient successivement, cette année, les bases de départ des randonneurs.

C'est à l'aube, presque à l'heure où blanchit la campagne (canicule oblige), que nos quinze randonneurs partent de Sciez à l'assaut des sommets du Chablais. À l'occasion de la première rando de mise en jambes, notre guide Patrick nous a tout expliqué de la géographie et de la géologie du lieu.

Après la pointe de Miribel, petit sommet isolé, nous avons pu expérimenter l'escalade des cirques glaciaires. Heureusement, la baignade frisquette dans le lac de Tavaneuse et les magnifiques paysages des Cornettes de Bise nous ont bien récompensés de ces grimpettes matinales.

La proximité d'Évian ne nous a pas empêchés de terminer cette semaine au vin de Savoie lors de la joyeuse réunion hebdomadaire du terrain.

Quinze jours plus tard, Saint-Jean-en-Royans accueille les randonneurs. La canicule s'est accentuée, vivement les balades sur les hauts plateaux !

Notre guide Olivier, fin connaisseur de la région, nous emmène sur les hauts lieux de la Résistance et nous fait découvrir les plus beaux points de vue. Mais quitter le Vercors sans escalader le Grand Veymont ? Impossible !

Quatre heures de montée, mais quel panorama et quelle récompense lorsque, au cours de la descente, une famille bouquetin « pose » avec le Mont Aiguille en toile de fond !

Le vendredi, après l'effort, c'est bien sûr la dégustation des spécialités, histoire de clôturer cette belle semaine.

Tout ayant une fin, c'est à Châtillon-en-Diois, et sous la canicule, que le cycle s'achève.

Nous gravissons le Mont Barral dans le brouillard et la fraîcheur, mais c'est sous un beau soleil que nous fêtons l'anniversaire de notre benjamine avec gâteau et bougies : 8 ans au sommet du Jocou, ce n'est pas banal !

La clairette et la pizza de Marco nous ont fait oublier les orages et ont prolongé ces bons moments et ces belles rencontres.

En attendant que ça recommence l'année prochaine, comme les joyeuses colonies de vacances...

Françoise Fillebeen





LE PÉRIGORD : *rassemblement de retraités : en juin 2016*

Pour 2016, les participants au quarantième rassemblement de retraités ont décidé de se retrouver du 3 au 24 juin dans le Périgord, au terrain GCU de Castels. Idéalement situé au bord de la Dordogne, ce terrain de 124 emplacements et 6 résidences mobiles vous permettra de découvrir en peu de kilomètres des sites mondialement connus comme Sarlat, les Eyzies, etc. Vous serez au cœur d'une région riche de nombreux témoignages de magnifiques grottes.

Au cours de ce 41^e rassemblement, vous pourrez profiter du programme suivant :

EXCURSION 1 : BRANTÔME

Direction le nord de la Dordogne. Après une bonne heure et demie de voyage, vous arriverez à BRANTÔME, la «Venise du Périgord». Une croisière d'une heure en bateau vous fera découvrir la petite cité ceinturée par la Dronne.

Vous aurez ensuite une heure de visite libre pour la découverte du «Parcours Troglodytique» sous l'Abbaye en partie construite dans la falaise.

Repas en terrasse (si le temps le permet) au bord de la Dronne au restaurant «le Saint-Sicaire». Vous retournerez au car en flânant dans les rues de la vieille ville.

De Brantôme, vous prendrez la direction de la GROTTES DE VILLARS pour une visite guidée de plusieurs salles avec leurs concrétions variées et des peintures pariétales. La température régulière de 13° vous fera vite oublier la canicule...

Le retour se fera par Thiviers et Périgueux.

EXCURSION 2 : PÉRIGUEUX

Après environ une heure de route, vous commencerez cette excursion par une balade en petit train. Un guide vous fera ensuite la visite de « PÉRIGUEUX, ville médiévale et Renaissance ». Durant une promenade dans les ruelles médiévales, vous accéderez à des cours intérieures. Ces deux heures de visite se termineront dans le quartier de la Cathédrale Saint-Front, étape majeure sur le chemin de Saint-Jacques-de-Compostelle... et de votre restaurant « la Ferme de Saint-Louis ». Périgueux est également une cité romaine : vous ne partirez donc pas sans avoir visité le musée

gallo-romain Vesunna, site archéologique unique, œuvre de Jean Nouvel, inauguré en 2003.

À MARSAC-SUR-L'ISLE, la SOGRA vous montrera les processus de restauration d'œuvres d'art, de mosaïques et de statues anciennes d'origines aussi multiples qu'étonnantes.

EXCURSION 3 : MONPAZIER – MONBAZILLAC

La plus célèbre des bastides vous attend à une trentaine de kilomètres de Castels. Un guide vous fera découvrir les principes de sa construction, puis s'en suivra une visite libre du Bastideum où vous ne manquerez pas la vidéo.

C'est à Beaumont-du-Périgord que vous déjeunerez à l'« Hostellerie de Saint Front ».

Quelques kilomètres plus loin, à Couze, le Moulin de la Rouzique vous dévoilera tous les secrets de la fabrication du papier sous ses multiples variétés. Vous terminerez cette excursion par le « Château Poulvère », où le maître des lieux vous ouvrira ses chais et vous fera déguster ses grands crus : Monbazillac, Bergerac, etc.

Sortie 1 : CASTELNAUD – GABARRES

Menu varié pour ce grand après-midi ! Vous commencerez par une promenade en gabarre sur la Dordogne au départ de Beynac. Vue sur la vallée et ses châteaux, particulièrement celui de Castelnaud, où le car vous mènera dès votre retour à terre.

Là, les plus « sportifs » affronteront plusieurs escaliers étroits et raides pour enfin admirer les bâtiments, le panorama, les vieilles salles et leurs collections d'armes du Moyen Âge. Les autres se rendront avec le car à l'Écomusée de la Noix, tout proche. Ils sauront tout des noyeraies grâce à une projection vidéo et l'exposition de machines diverses.

Tous se retrouveront pour la visite incontournable, à Carsac-Aillac, de l'élevage d'oies du Bouyssou.

Le retour au terrain de Castels se fera par le Cingle de Montfort.

Sortie 2 : VÉZÈRE

Une quarantaine de kilomètres le long de la Vézère, haut site de la préhistoire en Dordogne, vous conduiront à Thonac où vous visiterez l'Espace Cro-Magnon du Thot, centre d'interprétation de la

préhistoire. Une vidéo en 3D, un parcours explicatif sur les animaux et la vie à l'époque préhistorique précéderont une courte promenade dans le parc aux buffles.

À deux kilomètres seulement, vous ferez une halte au château de Losse, avec sa forteresse médiévale bâtie à pic sur les bords de la Vézère. Un grand Logis Renaissance renferme un décor exceptionnel des 16^e et 17^e siècles. Les jardins en terrasse ont été labellisés « jardins remarquables » par le Ministère de la Culture, c'est tout dire !

Encore quelques kilomètres et vous arriverez à la Maison Forte de Reignac. Sur trois niveaux (aux marches un peu difficiles) vous passerez alternativement de la préhistoire et ses salles souterraines au Moyen Âge avec ses salles aériennes riches de nombreux meubles et objets rares. On peut terminer par une salle spécialement dédiée aux « tortures » à travers les siècles...

Sortie 3 : SARLAT la nuit

Un petit plaisir pour le palais et les yeux ! En début de soirée, le car vous amènera directement au superbe bâtiment du restaurant « La Couleuvrine ». Après un repas typique, un guide vous conduira pendant une heure à travers les ruelles enluminées de la ville pour découvrir les bâtiments illuminés.

Le retour est prévu au plus tard pour minuit.

Renseignements Colette HUET

cd.huet@wanadoo.fr ou en envoyant une enveloppe timbrée (affranchissement de 50 à 100g libellée à votre adresse à : C.HUET 239 rue Racine 83130 LA GARDE. Consultez le site www.gcu.asso.fr



À PROPOS DE LA RÉSERVATION D'EMPLACEMENT : OÙ ET COMMENT RÉSERVER EN 2016 ?

POUR 2016, LA RÉSERVATION D'EMPLACEMENTS SE FERA EN LIGNE !

Ce qui est requis pour pouvoir faire une réservation en ligne :

1. Être adhérent du GCU à jour de sa cotisation pour l'année en cours, avec un numéro d'adhérent qui n'est pas provisoire (ne commençant pas par A ou P) ;
2. Avoir un compte créé dans l'espace adhérents du site Internet GCU www.gcu.asso.fr ;

Comment créer votre compte ? Vous devez obligatoirement communiquer une adresse mail valide au GCU, pour cela il suffit d'envoyer un message à gcu@gcu.asso.fr. Votre adresse mail servira à vous transmettre les informations relatives à la création de votre mot de passe, nécessaire pour vous connecter à l'espace adhérents accessible. Vous y accéderez ensuite avec votre n° d'adhérent (les 6 chiffres seulement) et le mot de passe reçu ou modifié.

3. Avoir autorisé le prélèvement automatique ou pouvoir payer par carte bancaire.
- Les instructions pour réserver sont précisées dans la rubrique « modalités » du présent article.
Pour juger de la nécessité de réserver, les adhérents peuvent consulter sur le site Internet du GCU les graphiques de fréquentation journalière des terrains au cours de l'été 2015.

LES TERRAINS EN RÉSERVATION EN 2016

Vias Améthyste et La Kabylie : ce sont les deux terrains où se déroulera l'assemblée générale 2016. Il est important de réserver sur ces terrains surtout si vous souhaitez y rester pendant la période du rassemblement (du 19 au 24 août).

Terrains avec ACS : nous vous rappelons qu'il est également possible de réserver un emplacement sur un terrain où une activité culturelle ou sportive (ACS) est organisée, même si ce terrain ne figure pas dans la liste ci-dessous. Dans ce cas, contactez le secrétariat car la réservation en ligne ne sera pas possible.

En 2016, il sera possible de réserver un emplacement portant un numéro pair sur les terrains indiqués ci-dessous pendant la haute saison (du samedi 2 juillet au dimanche 21 août) sauf Vias, jusqu'au samedi 27 août, pour une période minimum de 7 nuits, à partir d'un mercredi ou d'un samedi ou bien, selon les terrains (voir le tableau ci-dessous), à partir d'un mercredi ou d'un dimanche.

Aiguebelette
Bormes Cabasson
Bormes-La-Favière
Canet-en-Roussillon
Capbreton (D)
Cavalaire le Paradou
Cavalaire les Oliviers
Fabrégas
Giens (D)
Hendaye
Ile-Tudy
Jard-sur-Mer

La Croix-Valmer (D)
La Flotte
La Grande Motte (D)
La Tranche-sur-Mer (D)
Lacanau
Le Bois-Plage-en-Ré (D)
Le Crotoy
Loubeyrat
Meschers
Mesquer
Port Leucate
Sanguinet (D)

Socoa
St-Bonnet-le-Bourg
St-Georges-d'Oléron (D)
St-Georges-de-Didonne
St-Jean-en-Royans
St-Jorioz
St-Maurice-d'Ardèche
St-Saturnin-lès-Apt (D)
Vias Améthyste
Vias La Kabylie

(D) réservation à partir d'un mercredi ou d'un dimanche ; pour les autres terrains, réservation à partir d'un mercredi ou d'un samedi.

LES MODALITÉS DE RÉSERVATION

La réservation en ligne commencera le mardi 15 mars 2016 à 16 heures pour tous les terrains avec cependant un décalage d'accès pour les neuf terrains (à fort taux de réservation) suivants :

Bormes Cabasson et La Croix-Valmer, le 15 mars à 16 heures ;

Bormes La Favière et Le Bois-Plage-en-Ré, le 16 mars à 16 heures ;

Cavalaire Le Paradou, Cavalaire Les Oliviers et Giens, le 17 mars à 16 heures ;

La Grande Motte et St-Georges d'Oléron, le 18 mars à 16 heures.

La réservation en ligne se terminera le vendredi 13 mai à 16 heures.

1. Entrez dans votre compte de l'espace adhérents en renseignant vos identifiants (n° d'adhérent + mot de passe) ;
2. Une fois connecté, vous arrivez sur la page reprenant vos informations personnelles. Pour commencer la réservation d'un emplacement, cliquez sur l'onglet gris « réserver un emplacement » puis choisissez un terrain et suivez les instructions.
3. La réservation est validée par le paiement. Ce paiement peut s'effectuer par prélèvement automatique, si vous l'avez préalablement autorisé, ou bien par carte bancaire et vous êtes alors redirigé vers le site de paiement sécurisé. Si vous souhaitez payer par chèques-vacances, ce ne sera possible qu'en remplacement d'un prélèvement (prélèvement annulé si les chèques-vacances nous parviennent avant le recouvrement du prélèvement ou remboursement sous huit jours sur votre compte si les chèques-vacances nous parviennent après le recouvrement du prélèvement.

Pour simplifier votre réservation en ligne, adoptez le prélèvement automatique ! Vous pouvez nous envoyer l'imprimé de mandat de prélèvement dûment complété en y joignant un relevé d'identité bancaire complet. Ce formulaire est en téléchargement sur le site.

Pour vous accompagner dans les différentes étapes de la réservation en ligne, un tutoriel est à votre disposition sur le site www.gcu.asso.fr

Pour les autres conditions de la réservation et les tarifs, voir le règlement complet sur le site.

Avant de réserver, consultez les plans des terrains sur le site pour vous assurer de votre choix d'emplacement(s).

Ci-contre le plan du terrain de St-Georges-d'Oléron entièrement reparcellisé.



5 JUILLET 2015

« Mes collègues et moi-même tenions à vous remercier pour votre confiance, votre disponibilité et votre aide pour notre installation au camping GCU de Châtillon-en-Diois.

Nous avons été très bien accueillis par les retraités présents sur le terrain. Nos élèves étaient, tout comme nous, enchantés par ce stage.

Bien cordialement. »

Claire Grange
Collège Mario Meunier,
Montbrison (42)



LA NOUVELLE CARTE GCU





À PROPOS DES PÉRIODES D'OUVERTURE ET DES TARIFS 2016

Nos tarifs de séjours évoluent légèrement et restent donc abordables et très compétitifs. Nous devons rééquilibrer notre trésorerie tout en répondant aux exigences pour tous les travaux liés à la sécurité, en maintenant nos équipements en bon état et en portant une oreille attentive aux souhaits exprimés par nos campeurs. Les principales évolutions prévues pour la saison 2016 et répercutées sur les tarifs portent sur trois aspects.

La poursuite de l'équipement en 10 ampères, qui concerne pour la prochaine saison les terrains de La Flotte (17) et St-Saturnin-lès-Apt (84). Il s'agit là d'une attente forte de nombre de campeurs.

La perception de la taxe de séjour par la communauté de commune de l'île de Ré qui passe en forfaitaire. Cette formule déjà en place à La Flotte s'étend au terrain du Bois-Plage-en-Ré. Les tarifs de ce terrain en seront modifiés. Loin d'une demande de campeurs, ce choix des autorités administratives de l'île est incontournable.

Enfin, le conseil d'administration a décidé, sur tous les terrains où c'était possible, de faire évoluer la connexion téléphonique actuelle, basée sur un modem ancien et lent (qui ne laisse pas toujours

un très bon souvenir aux trésoriers de semaine), vers une connexion rapide. Le bénéfice attendu à court terme est une plus grande vitesse des transferts entre le PC de trésorerie et le siège, ce qui améliore et fiabilise l'envoi des « fins de période » et la récupération du fichier des adhérents à jour. Cela facilitera également les interventions de dépannage. À plus long terme, il s'agit d'une mise en réseau de nos terrains qui permettra une refonte de la trésorerie supprimant certaines causes de panne et apportant une grande facilité lors de l'ouverture d'un terrain de même que l'accès à des informations telles que le nombre d'emplacements libres.

Cette modernisation représente un investissement important, qui sera étalé sur trois exercices, ainsi qu'une hausse des coûts de fonctionnement, sommes qui se répercutent inévitablement sur les tarifs. Dès la saison 2016, sur un tiers environ des terrains où c'est possible, la connexion téléphonique évoluera vers une liaison ADSL, avec une « box » à laquelle le PC de trésorerie sera relié. L'installation de cette « box » permettra en outre de mettre en place sur ces terrains un point Wifi qui répondra à l'attente de nombre de campeurs.

Concernant les périodes d'ouverture, nous conservons la logique de pouvoir proposer au moins un terrain par région, dès le début du printemps et jusqu'aux congés d'automne. En effet, ouvrir plusieurs terrains proches sur une période étendue ne se justifie pas.

La formule de camping hors saison « occupation temporaire + garage mort » se poursuit pour la troisième année. En 2016, elle débutera au plus tôt le vendredi 25 mars pour la première période et se terminera au plus tard le mercredi 2 novembre pour la seconde période (sauf pour le terrain de Giens, le 27 novembre). Pour les dates d'application exactes, consultez le tableau spécifique ci-dessous.

Pour le terrain du Crotoy, sur lequel un problème de cohabitation entre la formule proposée et les séjours est apparu au cours du printemps 2015, les adaptations suivantes ont été décidées :

la formule s'appliquera en 2016 aux emplacements à numéros pairs uniquement et à partir du dimanche 1^{er} mai.

N'hésitez pas à nous faire part de vos expériences de séjours hors saison !

TERRAINS CONCERNÉS PAR LA FORMULE OCCUPATION TEMPORAIRE + GARAGE MORT	Période d'application de la formule « occupation temporaire + garage mort »		TARIFS TRÈS BASSE SAISON 2016 (avant le V 10/06 et à partir du D 18/09)					GARAGE MORT (toute la période spécifiée)	TARIFS BASSE SAISON 2016 (du V 10/06 au S 02/07 et du D 21/08 au D 18/09)				
			Empl+1 Adult	Adult suppl	Enf -18	Inv + 18	Inv - 18		Empl+1 Adult	Adult suppl	Enf -18	Inv + 18	Inv - 18
Aiguebelette (10 A) (MH)	du V 25/03 au S 02/07	et du D 21/08 au Me 02/11	8,00	2,00	1,00	7,00	2,00	1,00	11,06	2,46	1,23	8,60	2,46
Bormes La Vauvergne (10 A) (MH)	du V 25/03 au S 18/06	et du D 21/08 au Me 02/11	12,00	2,00	1,00	7,00	2,00	1,00	14,78	3,38	1,69	11,82	3,38
Cannes (10 A)	du V 25/03 au S 02/07	et du D 21/08 au Me 02/11	8,00	2,00	1,00	7,00	2,00	1,00	10,82	2,46	1,23	8,60	2,46
Capbreton (10 A) (MH)	du V 25/03 au S 02/07	et du D 21/08 au Me 02/11	10,00	2,00	1,00	7,00	2,00	1,00	13,52	3,06	1,53	10,72	3,06
Cavalaire Les Oliviers (10 A) (appt & BT)	du V 25/03 au S 18/06	et du D 21/08 au Me 02/11	12,00	2,00	1,00	7,00	2,00	1,00	14,78	3,38	1,69	11,82	3,38
Coutainville (MH) (TS)	du V 15/04 au S 02/07	et du D 21/08 au D 25/09	8,00	2,00	1,00	7,00	2,00	1,00	10,32	2,64	1,32	9,24	2,64
Fabrégas (10 A) (MH)	du V 25/03 au S 18/06	et du D 21/08 au Me 02/11	12,00	2,00	1,00	7,00	2,00	1,00	14,54	3,38	1,69	11,82	3,38
Giens (10A)(MH)	du V 25/03 au S 18/06	et du D 21/08 au D 27/11	12,00	2,00	1,00	7,00	2,00	1,00	14,78	3,38	1,69	11,82	3,38
Hendaye	du V 29/04 au S 02/07	et du D 21/08 au D 25/09	10,00	2,00	1,00	7,00	2,00	1,00	12,60	3,06	1,53	10,72	3,06
La Croix-Valmer (10 A) (MH)	du V 25/03 au S 18/06	et du D 21/08 au Me 02/11	12,00	2,00	1,00	7,00	2,00	1,00	14,78	3,38	1,69	11,82	3,38
La Grande Motte (10 A) (MH)	du V 25/03 au S 18/06	et du D 21/08 au D 25/09	12,00	2,00	1,00	7,00	2,00	1,00	14,78	3,38	1,69	11,82	3,38
La Tranche-sur-Mer (10 A) (MH & BT)	du V 25/03 au S 02/07	et du D 21/08 au D 25/09	12,00	2,00	1,00	7,00	2,00	1,00	14,78	3,38	1,69	11,82	3,38
Le Bois-Plage-en-Ré (10 A) (MH) (TS)	du V 25/03 au S 18/06	et du D 21/08 au Me 02/11	12,00	2,00	1,00	7,00	2,00	1,00	14,96	3,56	1,78	12,46	3,56
Le Crotoy (TS)	du D 01/05 au S 02/07	et du D 21/08 au D 25/09	8,00	2,00	1,00	7,00	2,00	1,00	11,24	2,64	1,32	9,24	2,64
Mesnil-Saint-Père	du V 01/04 au S 02/07	et du D 21/08 au D 25/09	8,00	2,00	1,00	7,00	2,00	1,00	8,88	2,14	1,07	7,50	2,14
Mesquer (MH)	du V 25/03 au S 18/06	et du D 21/08 au Me 02/11	10,00	2,00	1,00	7,00	2,00	1,00	12,60	3,06	1,53	10,72	3,06
Oye-Plage (10 A) (TS)	du D 17/04 au S 02/07	et du D 21/08 au Me 02/11	8,00	2,00	1,00	7,00	2,00	1,00	11,00	2,64	1,32	9,24	2,64
Quiberville	du V 29/04 au S 02/07	et du D 21/08 au D 25/09	8,00	2,00	1,00	7,00	2,00	1,00	8,64	2,14	1,07	7,50	2,14
Sarzeau (MH)	du V 25/03 au S 02/07	et du D 21/08 au D 25/09	8,00	2,00	1,00	7,00	2,00	1,00	10,14	2,46	1,23	8,60	2,46
Socoa (MH)	du V 01/04 au S 02/07	et du D 21/08 au Me 02/11	10,00	2,00	1,00	7,00	2,00	1,00	12,60	3,06	1,53	10,72	3,06
St-Georges-de-Didonne (MH) (TS)	du V 01/04 au S 18/06	et du D 21/08 au D 25/09	10,00	2,00	1,00	7,00	2,00	1,00	12,78	3,24	1,62	11,34	3,24
St-Georges-d'Oléron (MH) (TS)	du V 25/03 au S 18/06	et du D 21/08 au D 25/09	10,00	2,00	1,00	7,00	2,00	1,00	12,78	3,24	1,62	11,34	3,24
St-Saturnin-lès-Apt (10A) (MH) (piscine)	du V 01/04 au S 02/07	et du D 21/08 au D 25/09	10,00	2,00	1,00	7,00	2,00	1,00	13,52	3,06	1,53	10,72	3,06
Trévigton	du V 01/04 au S 02/07	et du D 21/08 au D 25/09	8,00	2,00	1,00	7,00	2,00	1,00	10,14	2,46	1,23	8,60	2,46

- les 24 terrains du tableau ci-dessus bénéficieront pour les périodes précisées de la formule « occupation temporaire + garage mort » ;
- la formule ne s'applique qu'une partie de l'année : au plus tôt, à partir du week-end qui précède les congés scolaires de printemps (V 25/03 en 2016) et au plus tard, à la fin des congés de Toussaint (Me 02/11 en 2016) sauf Giens, jusqu'à sa fermeture, le dimanche 27 novembre.
- pour Oye-Plage, la formule ne s'applique qu'à partir de la fin des congés scolaires de printemps de la zone d'Amiens (zone B) ;
- pour Le Crotoy, la formule ne s'applique qu'à partir de la fin des congés scolaires de printemps de la zone de Paris (zone C) ;
- cette formule ne s'applique jamais en haute saison ;
- le tarif très basse saison s'appliquera du vendredi 25 mars au vendredi 10 juin et du dimanche 18 septembre à la fermeture pour les terrains encore ouverts ;
- le tarif basse saison s'appliquera pendant tout le reste de la période de la formule ;
- le tarif garage mort s'appliquera jusqu'au samedi 18 juin ou samedi 02 juillet selon les terrains (voir tableau ci-dessus) puis du dimanche 21 août à la fermeture ou au plus tard à la fin des congés de Toussaint, sauf Giens jusqu'à sa fermeture, le dimanche 27 novembre.

TERRAINS	ouverture / fermeture	TRÈS BASSE SAISON 2016 (de l'ouverture au V 10/06 et à partir du D 18/09)					GARAGE MORT (voir périodes sur autre tableau)	BASSE SAISON 2016 (du V 10/06 au S 02/07 et du D 21/08 au D 18/09)					HAUTE SAISON 2016 (S 02/07 au D 21/08)				
		Empl+1 Adult	Adult suppl	Enf -18	Inv +18	Inv -18		Empl+1 Adult	Adult suppl	Enf -18	Inv +18	Inv -18	Empl+1 Adult	Adult suppl	Enf -18	Inv +18	Inv -18
Aiguebelette (to A) (MH) [i]	V 25 mars au Me 02 nov	8,00	2,00	1,00	7,00	2,00	1,00	11,06	2,46	1,23	8,60	2,46	13,82	3,06	1,53	10,72	3,06
Aiguilles	V 24 juin au D 28 août							8,88	2,14	1,07	7,50	2,14	11,10	2,66	1,33	9,32	2,66
Albousière (piscine)	V 24 juin au D 28 août							8,64	2,14	1,07	7,50	2,14	10,80	2,66	1,33	9,32	2,66
Arrens	V 24 juin au D 28 août							8,88	2,14	1,07	7,50	2,14	11,10	2,66	1,33	9,32	2,66
Auver-sur-Oise	V 29 avril au D 25 sept	8,00	2,00	1,00	7,00	2,00		9,90	2,46	1,23	8,60	2,46	12,37	3,06	1,53	10,72	3,06
Blaesheim	V 10 juin au D 11 sept							8,64	2,14	1,07	7,50	2,14	10,80	2,66	1,33	9,32	2,66
Bornes Cabasson (to A)	V 25 mars au Me 02 nov	12,00	2,00	1,00	7,00	2,00		14,78	3,38	1,69	11,82	3,38	18,47	4,22	2,11	14,78	4,22
Bornes La Favière (to A) (MH) [gestion en haute saison] [i]	V 18 déc au Me 02 nov	12,00	2,00	1,00	7,00	2,00	1,00	14,78	3,38	1,69	11,82	3,38	20,97	4,22	2,11	14,78	4,22
Camprieu	V 24 juin au D 28 août							8,64	2,14	1,07	7,50	2,14	10,80	2,66	1,33	9,32	2,66
Canet-en-Roussillon (to A) (BT) [gestion en haute saison]	V 13 mai au D 25 sept	10,00	2,00	1,00	7,00	2,00		13,28	3,06	1,53	10,72	3,06	19,10	3,82	1,91	13,38	3,82
Cannes (to A) [i]	V 25 mars au Me 02 nov	8,00	2,00	1,00	7,00	2,00	1,00	10,82	2,46	1,23	8,60	2,46	13,52	3,06	1,53	10,72	3,06
Capbreton (to A) (MH) [i]	V 25 mars au Me 02 nov	10,00	2,00	1,00	7,00	2,00	1,00	13,52	3,06	1,53	10,72	3,06	16,90	3,82	1,91	13,38	3,82
Castels (piscine) (RM)	V 20 mai au D 11 sept	8,00	2,00	1,00	7,00	2,00		10,14	2,46	1,23	8,60	2,46	12,67	3,06	1,53	10,72	3,06
Cavalaire Le Paradou (to A) (MH & BT)	V 10 juin au D 25 sept	12,00	2,00	1,00	7,00	2,00		14,78	3,38	1,69	11,82	3,38	18,47	4,22	2,11	14,78	4,22
Cavalaire Les Oliviers (to A) (appt & BT) [i]	ouverture permanente	12,00	2,00	1,00	7,00	2,00	1,00	14,78	3,38	1,69	11,82	3,38	18,47	4,22	2,11	14,78	4,22
Chamborigaud	V 24 juin au D 28 août							8,88	2,14	1,07	7,50	2,14	11,10	2,66	1,33	9,32	2,66
Chamonix «les Bossons»	V 24 juin au D 28 août							8,64	2,14	1,07	7,50	2,14	10,80	2,66	1,33	9,32	2,66
Châtillon-en-Diois (MHT) (piscine)	V 10 juin au D 11 sept							10,14	2,46	1,23	8,60	2,46	12,67	3,06	1,53	10,72	3,06
Compains	V 24 juin au D 28 août							8,64	2,14	1,07	7,50	2,14	10,80	2,66	1,33	9,32	2,66
Comps-sur-Artuby (TS)	V 24 juin au D 28 août							8,74	2,22	1,11	7,78	2,22	10,92	2,78	1,39	9,73	2,78
Coutainville (MH) (TS) [i]	V 15 avril au D 25 sept	8,00	2,00	1,00	7,00	2,00	1,00	10,32	2,64	1,32	9,24	2,64	12,89	3,28	1,64	11,48	3,28
Douarnenez	V 24 juin au D 28 août							8,64	2,14	1,07	7,50	2,14	10,80	2,66	1,33	9,32	2,66
Err (to A)	V 17 juin au D 11 sept							10,82	2,46	1,23	8,60	2,46	13,52	3,06	1,53	10,72	3,06
Fabrigas (to A) (MH) [i]	V 25 mars au Me 02 nov	12,00	2,00	1,00	7,00	2,00	1,00	14,54	3,38	1,69	11,82	3,38	18,17	4,22	2,11	14,78	4,22
Frélois (piscine)	V 24 juin au D 28 août							8,64	2,14	1,07	7,50	2,14	10,80	2,66	1,33	9,32	2,66
Giens (to A) (MH) [gestion en haute saison] [i]	V 26 févr au D 27 nov	12,00	2,00	1,00	7,00	2,00	1,00	14,78	3,38	1,69	11,82	3,38	19,91	4,22	2,11	14,78	4,22
Grandcamp-Maisy	V 27 mai au D 11 sept	8,00	2,00	1,00	7,00	2,00		8,88	2,14	1,07	7,50	2,14	11,10	2,66	1,33	9,32	2,66
Gruissan (to A) (TS)	V 27 mai au D 25 sept	8,00	2,00	1,00	7,00	2,00		11,24	2,64	1,32	9,24	2,64	14,04	3,28	1,64	11,48	3,28
Hendaye [i]	V 29 avril au D 25 sept	10,00	2,00	1,00	7,00	2,00	1,00	12,60	3,06	1,53	10,72	3,06	15,75	3,82	1,91	13,38	3,82
Île-Tudy (to A) (BT)	V 10 juin au D 25 sept	10,00	2,00	1,00	7,00	2,00		13,28	3,06	1,53	10,72	3,06	16,60	3,82	1,91	13,38	3,82
Jard-sur-Mer (MH) (TS)	V 17 juin au D 28 août							12,78	3,24	1,62	11,34	3,24	15,97	4,04	2,02	14,14	4,04
Kérity	V 10 juin au D 11 sept							9,90	2,46	1,23	8,60	2,46	12,37	3,06	1,53	10,72	3,06
La Bourboule	V 17 juin au D 11 sept							8,88	2,14	1,07	7,50	2,14	11,10	2,66	1,33	9,32	2,66
La Croix-Vaïmer (to A) (MH) [i]	V 25 mars au Me 02 nov	12,00	2,00	1,00	7,00	2,00	1,00	14,78	3,38	1,69	11,82	3,38	18,47	4,22	2,11	14,78	4,22
La Ferrière (to A)	V 24 juin au D 28 août							9,56	2,14	1,07	7,50	2,14	11,95	2,66	1,33	9,32	2,66
La Flotte (to A) (MH) (piscine) (TS)	V 01/04 au D 01/05 et V 24/06 au D 28/08	10,00	2,00	1,00	7,00	2,00		13,70	3,24	1,62	11,34	3,24	17,12	4,04	2,02	14,14	4,04
La Grande Motte (to A) (MH) [gestion en haute saison] [i]	V 25 mars au D 25 sept	12,00	2,00	1,00	7,00	2,00	1,00	14,78	3,38	1,69	11,82	3,38	20,97	4,22	2,11	14,78	4,22
La Roche-Posay	V 17 juin au D 28 août							8,64	2,14	1,07	7,50	2,14	10,80	2,66	1,33	9,32	2,66
La Tranche-sur-Mer (to A) (MH) [gestion en haute saison] [i]	V 25 mars au D 25 sept	12,00	2,00	1,00	7,00	2,00	1,00	14,78	3,38	1,69	11,82	3,38	19,72	4,22	2,11	14,78	4,22
Lacanau (to A) (BT)	V 27 mai au D 11 sept	10,00	2,00	1,00	7,00	2,00		13,52	3,06	1,53	10,72	3,06	16,90	3,82	1,91	13,38	3,82
Lamagdelaine	V 24 juin au D 28 août							8,64	2,14	1,07	7,50	2,14	10,80	2,66	1,33	9,32	2,66
Landrellec	V 27 mai au D 25 sept	8,00	2,00	1,00	7,00	2,00		8,88	2,14	1,07	7,50	2,14	11,10	2,66	1,33	9,32	2,66
Lau-Balagnas	V 10 juin au D 28 août							8,64	2,14	1,07	7,50	2,14	10,80	2,66	1,33	9,32	2,66
Le Bois-Plage-en-Ré (to A) (MH) (TS) [i]	V 25 mars au Me 02 nov	12,00	2,00	1,00	7,00	2,00	1,00	14,96	3,56	1,78	12,46	3,56	18,69	4,44	2,22	15,54	4,44
Le Crottoy (to A) (TS) [i]	V 25 mars au Me 02 nov	8,00	2,00	1,00	7,00	2,00	1,00	11,24	2,64	1,32	9,24	2,64	14,04	3,28	1,64	11,48	3,28
Le Menoux	V 24 juin au D 28 août							8,64	2,14	1,07	7,50	2,14	10,80	2,66	1,33	9,32	2,66
Locquerec	V 24 juin au D 28 août							8,64	2,14	1,07	7,50	2,14	10,80	2,66	1,33	9,32	2,66
Lomener-Ploemeur	V 24 juin au D 28 août							10,14	2,46	1,23	8,60	2,46	12,67	3,06	1,53	10,72	3,06

Loubeyrat	V 24 juin au D 28 août								8,88	2,14	1,07	7,50	2,14	11,10	2,66	1,33	9,32	2,66
Luchon	V 10 juin au D 28 août								8,88	2,14	1,07	7,50	2,14	11,10	2,66	1,33	9,32	2,66
Meschers (TS)	V 24 juin au D 28 août								12,78	3,24	1,62	11,34	3,24	15,97	4,04	2,02	14,14	4,04
Mesnil-Saint-Père [i]	V 01 avril au D 25 sept	8,00	2,00	1,00	7,00	2,00		1,00	8,88	2,14	1,07	7,50	2,14	11,10	2,66	1,33	9,32	2,66
Mesquer (MH) [i]	V 25 mars au Me 02 nov	10,00	2,00	1,00	7,00	2,00		1,00	12,60	3,06	1,53	10,72	3,06	15,75	3,82	1,91	13,38	3,82
Neuville (MH)	V 24 juin au D 11 sept								8,88	2,14	1,07	7,50	2,14	11,10	2,66	1,33	9,32	2,66
Oye-Plage (to A) [i]	V 25 mars au Me 02 nov	8,00	2,00	1,00	7,00	2,00		1,00	11,00	2,64	1,32	9,24	2,64	13,74	3,28	1,64	11,48	3,28
Pailhas (BT)	V 24 juin au D 28 août								9,90	2,46	1,23	8,60	2,46	12,37	3,06	1,53	10,72	3,06
Pierrefiche	V 27 mai au D 11 sept	8,00	2,00	1,00	7,00	2,00			8,88	2,14	1,07	7,50	2,14	11,10	2,66	1,33	9,32	2,66
Plouhinec	V 24 juin au D 28 août								9,90	2,46	1,23	8,60	2,46	12,37	3,06	1,53	10,72	3,06
Pont-du-Fossé	V 24 juin au D 28 août								9,90	2,46	1,23	8,60	2,46	12,37	3,06	1,53	10,72	3,06
Pornichet (TS)	V 24 juin au D 28 août								10,08	2,64	1,32	9,24	2,64	12,59	3,28	1,64	11,48	3,28
Port-Leucate (BT) (piscine) (gardiennage)	V 27 mai au D 25 sept	10,00	2,00	1,00	7,00	2,00			13,63	3,06	1,53	10,72	3,06	17,04	3,82	1,91	13,38	3,82
Prémanon (to A)	V 24 juin au D 28 août								9,56	2,14	1,07	7,50	2,14	11,95	2,66	1,33	9,32	2,66
Quiberville [i]	V 29 avril au D 25 sept	8,00	2,00	1,00	7,00	2,00		1,00	8,64	2,14	1,07	7,50	2,14	10,80	2,66	1,33	9,32	2,66
Sanguinet (BT) (TS)	V 24 juin au D 28 août								12,78	3,24	1,62	11,34	3,24	15,97	4,04	2,02	14,14	4,04
Sarzeau (MH) [i]	V 25 mars au D 25 sept	8,00	2,00	1,00	7,00	2,00		1,00	10,14	2,46	1,23	8,60	2,46	12,67	3,06	1,53	10,72	3,06
Saunane	V 10 juin au D 11 sept								8,64	2,14	1,07	7,50	2,14	10,80	2,66	1,33	9,32	2,66
Savines-le-Lac (to A) (MH)	V 10 juin au D 11 sept								11,06	2,46	1,23	8,60	2,46	13,82	3,06	1,53	10,72	3,06
Sciez (gardiennage)	V 24 juin au D 11 sept								10,88	2,46	1,23	8,60	2,46	13,59	3,06	1,53	10,72	3,06
Selonnet	V 24 juin au D 11 sept								8,88	2,14	1,07	7,50	2,14	11,10	2,66	1,33	9,32	2,66
Siouville-Hague	V 24 juin au D 28 août								8,64	2,14	1,07	7,50	2,14	10,80	2,66	1,33	9,32	2,66
Sorcoa (MH) [i]	V 01 avril au Me 02 nov	10,00	2,00	1,00	7,00	2,00		1,00	12,60	3,06	1,53	10,72	3,06	15,75	3,82	1,91	13,38	3,82
St-Bonnet-le-Bourg	V 24 juin au D 11 sept								8,64	2,14	1,07	7,50	2,14	10,80	2,66	1,33	9,32	2,66
St-Cast-le-Guillou (MH) (TS)	V 27 mai au D 11 sept	8,00	2,00	1,00	7,00	2,00			10,32	2,64	1,32	9,24	2,64	12,89	3,28	1,64	11,48	3,28
St-Colomban-des-Villards	V 24 juin au D 28 août								8,64	2,14	1,07	7,50	2,14	10,80	2,66	1,33	9,32	2,66
St-Georges-de-Didonne (MH) (TS) [i]	V 01 avril au D 25 sept	10,00	2,00	1,00	7,00	2,00		1,00	12,78	3,24	1,62	11,34	3,24	15,97	4,04	2,02	14,14	4,04
St-Georges-d'Oléron (RM) (TS) [i]	V 25 mars au D 25 sept	10,00	2,00	1,00	7,00	2,00		1,00	12,78	3,24	1,62	11,34	3,24	15,97	4,04	2,02	14,14	4,04
St-Jean-de-Monts (RMT)	V 10 juin au D 28 août								10,14	2,46	1,23	8,60	2,46	12,67	3,06	1,53	10,72	3,06
St-Jean-en-Royans (BT) (piscine) (TS)	V 10 juin au D 25 sept	10,00	2,00	1,00	7,00	2,00			12,78	3,24	1,62	11,34	3,24	15,97	4,04	2,02	14,14	4,04
St-Jorioz (TS)	V 27 mai au D 28 août	10,00	2,00	1,00	7,00	2,00			12,54	3,24	1,62	11,34	3,24	15,67	4,04	2,02	14,14	4,04
St-Maurice-d'Ardeche (MH & BT) (piscine)	V 25 mars au D 25 sept	10,00	2,00	1,00	7,00	2,00			12,60	3,06	1,53	10,72	3,06	15,75	3,82	1,91	13,38	3,82
St-Pierre-Quiberon	V 10 juin au D 25 sept	8,00	2,00	1,00	7,00	2,00			9,90	2,46	1,23	8,60	2,46	12,37	3,06	1,53	10,72	3,06
St-Rémy-de-Provence	V 25 mars au D 25 sept	8,00	2,00	1,00	7,00	2,00			9,90	2,46	1,23	8,60	2,46	12,37	3,06	1,53	10,72	3,06
St-Saturnin-lès-Apt (toA) (MH) (piscine) [i]	V 01 avril au D 25 sept	10,00	2,00	1,00	7,00	2,00		1,00	13,52	3,06	1,53	10,72	3,06	16,90	3,82	1,91	13,38	3,82
Tournemine	V 24 juin au D 28 août								8,64	2,14	1,07	7,50	2,14	10,80	2,66	1,33	9,32	2,66
Tourrettes	V 27 mai au D 25 sept	8,00	2,00	1,00	7,00	2,00			9,90	2,46	1,23	8,60	2,46	12,37	3,06	1,53	10,72	3,06
Trévignon [i]	V 01 avril au D 25 sept	8,00	2,00	1,00	7,00	2,00		1,00	10,14	2,46	1,23	8,60	2,46	12,67	3,06	1,53	10,72	3,06
Ur	V 24 juin au D 28 août								9,90	2,46	1,23	8,60	2,46	12,37	3,06	1,53	10,72	3,06
Vallouise	V 17 juin au D 28 août								10,14	2,46	1,23	8,60	2,46	12,67	3,06	1,53	10,72	3,06
Valras-Vendres (to A) (MH & BT) (TS)	V 24 juin au D 28 août								13,70	3,24	1,62	11,34	3,24	17,12	4,04	2,02	14,14	4,04
Vias Améthyste (to A) (BT) (gardiennage en haute saison) (TS)	V 10 juin au D 28 août								13,70	3,24	1,62	11,34	3,24	18,41	4,04	2,02	14,14	4,04
Vias La Kabylie (to A) (piscine) (gardiennage en haute saison) (TS)	V 27 mai au D 25 sept	10,00	2,00	1,00	7,00	2,00			13,70	3,24	1,62	11,34	3,24	18,41	4,04	2,02	14,14	4,04
Vic-sur-Cère	V 24 juin au D 28 août								8,88	2,14	1,07	7,50	2,14	11,10	2,66	1,33	9,32	2,66
Villars-d'Arène	V 24 juin au D 28 août								8,64	2,14	1,07	7,50	2,14	10,80	2,66	1,33	9,32	2,66
Voix (piscine) (toA)	V 10 juin au D 11 sept								10,82	2,46	1,23	8,60	2,46	13,52	3,06	1,53	10,72	3,06

En caractère gras, les 33 terrains où il est conseillé de réserver en haute saison + Vias Améthyste (AG GCU en 2016 sur les deux terrains de Vias) ;
TS : taxe de séjour incluse.
[i] formule occupation temporaire + garage mort (pour les périodes d'application, voir tableau spécifique avec les 24 terrains concernés)



NAISSANCE

BOUCHES-DU-RHÔNE/INDRE

Coucou ! Je m'appelle Juliette et suis née le 26 octobre 2015. Ma maman Annabelle et mon papa Cédric sont très heureux. Quant à mamy Marie et papy Michel Lablanche, ils sont fous de joie. À bientôt à Saint-Georges-de-Didonne.

HÉRAULT

Michel et Danielle Lalauze sont très heureux d'accueillir 2 nouveaux petits-enfants dans la grande famille du GCU. Nola est née le 21 octobre 2015 chez Bastien & Virginie. Vincent est né le 3 décembre 2015 chez Adrien & Flore. Tous se retrouveront cet été autour du terrain de volley du camping Vias Améthyste.

MOSELLE

Rémy et Maryse Hinschberger ont la joie de faire part aux amis de Saint-Jean-de-Monts de la naissance de leur arrière-petit-fils Nicolas né le 18 août 2015. Il est le fils de Juliette Aubertin qui accompagnait souvent ses grands-parents dans ce camping.

DÉCÈS

EURE-ET-LOIR

Après le décès de son mari Gérard en février 2014, c'est avec une grande tristesse que nous vous informons du décès de Geneviève Drou ce 28 novembre 2015 dans sa 92ème année. Adhérents depuis 1963, ils avaient tous deux plus particulièrement fréquenté les terrains de Saint-Georges-de-Didonne, de Saint-Jean-de-Monts, de Vallouise et de La Tranche-sur-Mer. Ses 4 enfants, 10 petits-enfants et 15 arrière-petits-enfants sont dans la peine.

FINISTÈRE

Jeannette son épouse, Renaud et Alain ses fils et ses petits-enfants ont la tristesse de vous faire part du décès de Dany Barbier survenu à Landerneau le 30 octobre 2015. C.U. depuis ses douze ans, Dany a sillonné avec Jeannette les différents terrains en particulier Chamborigaud, la Croix-Valmer, le Bois-en-Ré et Castels..... Dany a donné de son temps pour le terrain de Douarnenez pendant 11 ans. Il a été le délégué de terrain

MAINE-ET-LOIRE

C'est avec une profonde tristesse que l'AD du Maine-et-Loire vous fait part du décès, à l'âge de 71 ans, de Guy Le Mener. Adhérent de longue date, très impliqué dans les Associations laïques amies du département, il avait succédé à notre ami Jean Challain comme CD avant de devenir trésorier de notre antenne. Toujours présent pour organiser sorties et activités de promotion, il a été l'un des organisateurs du rassemblement national des camping-caristes en 2004. Nous présentons à Christine, son épouse, à ses enfants et petits-enfants nos plus sincères condoléances.

MAYENNE

Lysiane son épouse, Françoise et Didier (t) FLANDRIN, Viviane et Stéphane MANCEAU ses enfants, Vanessa et Fabrice MAITRE, Karine FLANDRIN, Alexandra et Aurélien BADIN, Gwénaél et Julie MANCEAU-LARRIEU ses petits enfants et ses 8 arrière-petits-enfants ont la tristesse de vous faire part du décès de Louis CHÉNEL le 23 décembre 2015. Adhérent depuis 1955 (licence 8514), ardent défenseur d'un bénévolat actif et participatif, co-fondateur et Président de l'Association départementale du GCU de la Mayenne en 1968, il était fier d'être le patriarche de 4 générations de CU.

SEINE-MARITIME

Ses amis de La Tranche voici quelques années et ceux, plus récents, de La Croix-Valmer ne le reverront plus sur son vélo. Hervé Eveno nous a quittés mi-novembre à 69 ans. Hervé était le fils de l'un des tout premiers C.U., c'était un passionné d'art et d'histoire. Depuis peu, avec son épouse, il était devenu guide de l'abbaye Saint-Georges à Saint-Martin-de-Boscherville, en Normandie. Il était aussi un très bon artiste peintre, un écrivain désireux de faire découvrir les nombreuses légendes du Pays cauchois dont il était originaire et un conteur incroyable ! « À Marie, son épouse, à ses filles et leurs compagnons et à Tom, son petit-fils chéri, nous présentons nos vives condoléances. »

PETITES ANNONCES

CARAVANES

Dépt. 59. Vds carav. Bürstner 4,50 m de 1995 + aurt, BE. Hivernage en garage couvert dans le secteur de Saint-Jorioz. Tél. : 06 84 92 45 39.

PHOTOS INSOLITES...

Où se trouve
ce terrain **GCU** ? 



La joie
du camping :
 **Quiberon**



DEMANDE D'ADHÉSION

À DÉCOUPER OU À COPIER ET À RENVOYER À : **SECRÉTARIAT DU CGU - 72 BOULEVARD DE COURCELLES - 75017 PARIS**

Nom et prénom

Adresse

Code postal Ville

Signature

À LA RÉCEPTION DE CETTE DEMANDE, LE SECRÉTARIAT VOUS ENVERRÀ
L'IMPRIMÉ D'ADHÉSION, LES CONSIGNES DE FONCTIONNEMENT,
LES TARIFS ET UNE DOCUMENTATION.

POUR NOUS CONTACTER

Courrier : **Secrétariat du CGU - 72 Boulevard de Courcelles - 75017 Paris**
Tél. **01 47 63 98 63**
Pour plus d'informations, visitez notre site Internet : **www.gcu.asso.fr**



**LE CAMPING
ASSOCIATIF**

TANT VA LA CRUCHE À L'EAU...

