



Le camping
associatif

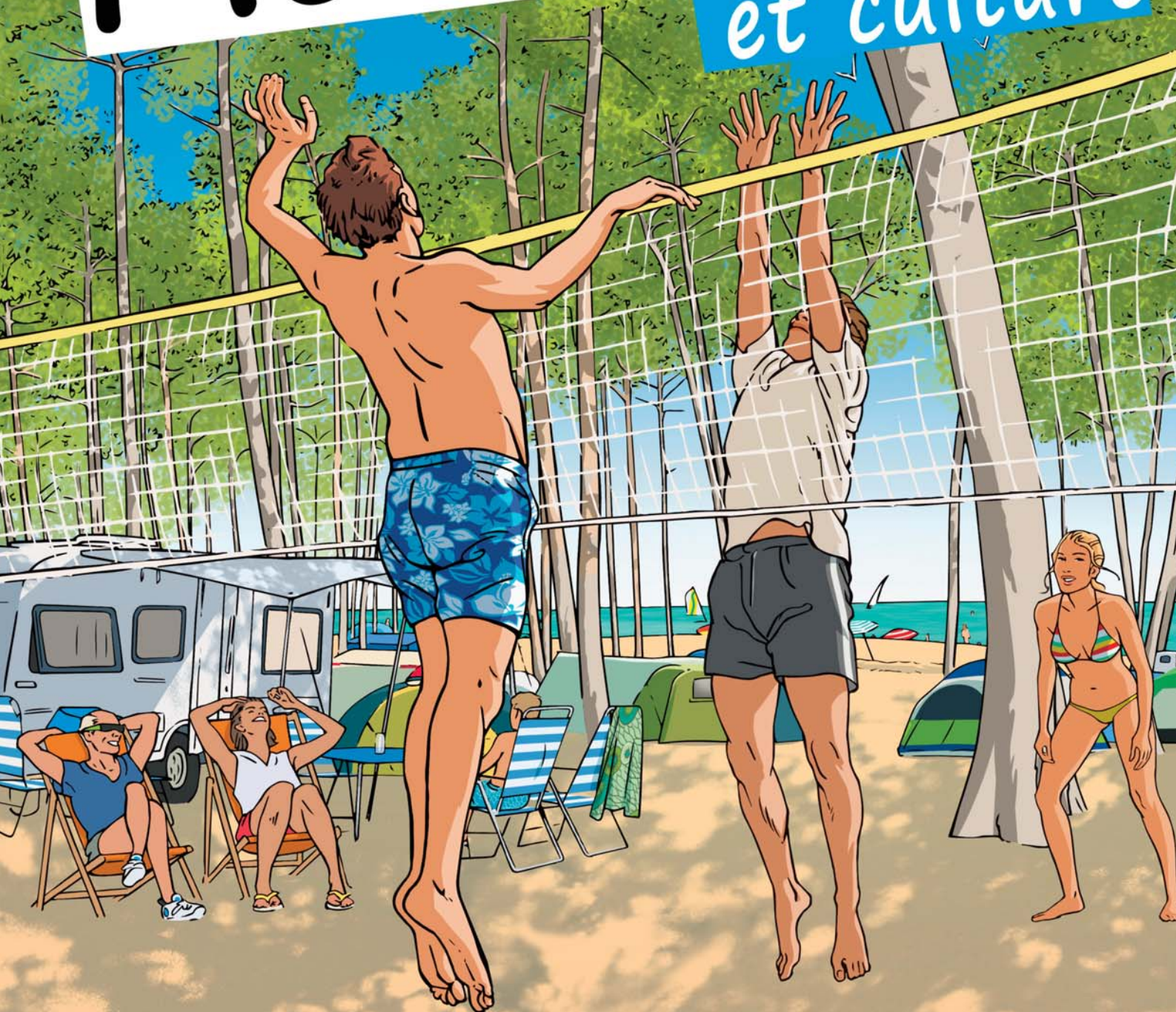


N°287

ÉTÉ
2015



Plein air et culture



M. DEUBEBOISS 2014

6 LA VIE DE L'ASSOCIATION

LES ANTENNES TERRITORIALES

Antenne Pays-Bas
Assemblée des campeurs

9 ÉCHO DES TERRAINS

ACTIVITÉS SUR LES TERRAINS

Loubeyrat - Gruissan - La berceuse du GCU - Mesnil-St-Père - Vendres -
Lau-Balagnas - Chamborigaud - Vias Kabylie - Kéryty - Le Crotoy-St-Jorioz

22 LA VIE DE L'ASSOCIATION

ASSEMBLÉE GÉNÉRALE 2015

Ordre du jour - Pouvoirs - Rassemblement



Sommaire

La revue trimestrielle du GCU a été créée en 1938 par Maurice Fonvieille, mort pour la liberté

Association laïque, dite «Groupement des Campeurs Universitaires de France» le GCU regroupe principalement des membres de l'enseignement public, de la culture et de la recherche, sans distinction d'opinions politiques, syndicales ou philosophiques.

72 boulevard de Courcelles - 75017 Paris

Tél. : 01 47 63 98 63

www.gcu.asso.fr • gcu@gcu.asso.fr

Directeur de la publication : Michel Lalauze

Rédacteur en chef : Nicolaas Van der Toorn

Coordination : Catherine Quijoux

Conception graphique : Gilles Marissal

Impression : Imprimerie Vincent

Couverture : Dessin de Patrick Deubelbeiss
www.patrickdeubelbeiss.com

Dépôt légal : 2^e trimestre 2015 - ISSN n° 1776-6877

Ce numéro a été tiré à 25 000 exemplaires

Anciens présidents :

Albert Taste (1937-1957), Maurice Fusibet (1957-1968), Jacques Beck (1968-1986), Hubert Roverc'h (1986-2000), Jean-Louis Chevalier (2000-2012)

Présidents d'honneur :

Jacques Beck, Hubert Roverc'h, Jean-Louis Chevalier

Vice-présidents d'honneur :

Julien Alliez, Pierre Péquin, Maurice Plaire

Membre d'honneur :

Pierre Millet

Conseil d'administration

Présidente : Claire Bazin

Vice-présidents : François Cadoret, Alain Cosme

Secrétaire général : Francis Sibois

Trésorier : Dominique Birman

Autres membres du bureau :

Didier Bonnaire, Jean Brisson, Michel Lalauze

Membres :

Christian Boulounaud, Ludovic Broussaud, Marc Cordier, Jean-Michel Elhorga, Gérard Lefebvre, Jean-Yves Maudouigt, Pascal Richy, Jacqueline Serin-Tinon, Michel Tendron, Nicolaas Van der Toorn

3	Éditorial
4	Infos
	Témoignage
6	La vie de l'association
	Antennes territoriales - Partenariat
8	GCU et Prévention MAIF
9	Écho des terrains
	Activités sur les terrains
20	Activités de retraités
	Les cycloseniors
21	Administration Compte rendu de CA
22	La vie de l'association
	Assemblée générale
	Rapport d'activité
30	Carnet - Petites annonces
31	Jeux
32	Carte postale Focus terrain : Selonnet



**Le camping
associatif**

PRÉPARONS LES REVUES À VENIR

Les articles et les photos doivent parvenir au secrétariat du GCU
avant le 15 septembre 2015 pour la revue automne n° 288

édito

Vivez le camping autrement... en sécurité !



Récemment, j'ai eu l'honneur et le plaisir de rencontrer un de nos présidents d'honneur du GCU : Jacques Beck. Quelle chance pour moi d'échanger avec quelqu'un qui nous a transmis ce qu'est le GCU aujourd'hui. Nous avons évoqué la vie du campeur aux débuts de l'association et nous nous sommes rappelé comment on s'installait sur un terrain. Il n'y avait pas de bâtiments sanitaires et encore moins d'accueil. Eh oui, c'était le temps des « feuil-lées », de la vaisselle dans le torrent ou encore la glacière dans le glacier des Bossons à Chamonix : premier terrain qu'il a fréquenté lorsqu'il a adhéré au GCU en 1952.

Nous sommes loin aujourd'hui de ces conditions, contraints par les exigences d'hygiène et de sécurité. Un phénomène de surprotection des campeurs impose de nouveaux frais de mise en conformité. Les tempêtes ou les risques d'inondation ont des conséquences directes sur notre patrimoine. À certains endroits la mer gagne, comme à Vias La Kabylie, à d'autres, les rivières débordent, comme à Capbreton. Si certains travaux sont pris en charge par les collectivités, d'autres sont financés par le GCU. À cela s'ajoutent les risques incendie, raisons parmi lesquelles le traditionnel « feu de camp » est interdit depuis de nombreuses années.

Notre fonctionnement est parfois mis à mal car sur certains terrains le même responsable sécurité pendant au moins un mois est exigé. Il doit avoir les connaissances des premiers secours (PSC1) et aussi la capacité de maniement du matériel de lutte contre l'incendie. De nombreux adhérents ont ces compétences mais certaines préfectures ne veulent pas l'entendre et nous obligent à avoir un seul interlocuteur en cas d'alerte. Cependant nous avons déjà doté nombre de nos terrains, notamment à risques, de téléphones mobiles de sécurité avec un abonnement direct aux services de Météo France pour les alertes météorologiques mais également de mégaphones ou de sirènes et de détecteurs incendies dans tous nos locatifs. Nous sommes souvent cités en exemple pour tous nos documents (fiche remise à l'arrivée, Cahier de Prescription de Sécurité...), pour nos aménagements qui tiennent compte des exigences préfectorales et du SDIS (éclairages solaires, voirie élargie...). Pourtant cela ne suffit pas toujours.

Des solutions sont trouvées comme au Bois-Plage-en-Ré où, cet été, des séances de formation à l'évacuation et au maniement des appareils de lutte contre l'incendie seront dispensées sur notre terrain.

Prouvons que notre mode de fonctionnement est toujours valable !

Montrons que notre gestion bénévole appliquée par chacun de nos adhérents répond aux exigences !

Soyons tous responsables et rigoureux dans le respect des consignes de sécurité !

Si le GCU est vigilant pour les contrôles du gaz, de l'électricité ou encore de la légionellose dans le réseau d'eau, chaque adhérent doit l'être pour son installation. Quelques exemples : garer notre véhicule prêt au départ, se raccorder aux bornes électriques en utilisant les câbles H07 (revue N°283 page 28 téléchargeable sur notre site).

Le conseil d'administration donne la priorité au bien-être de ses adhérents dans un cadre sécurisé.

Pour que le GCU puisse pérenniser ses valeurs, je vous le demande : faites en sorte que la sécurité soit l'affaire de tous !

Claire Bazin, présidente



Les 80 ans du GCU

À l'occasion des 80 ans du GCU, nous faisons appel à l'ingéniosité de nos adhérents pour proposer un ou plusieurs fanions. Une commission appelée « les 80 ans du GCU » a spécialement été créée parmi les membres du CA pour sélectionner le fanion qui représentera le GCU.

Le cahier des charges est le suivant :

- Le fanion aura la forme d'un triangle isocèle
- Les dates : 1937 et 2017 devront y figurer
- Les mentions : 80 ans – GCU – La Tranche-sur-Mer, seront obligatoires.

La date limite de réception des propositions est fixée au mois d'avril 2016.

Les réalisations seront envoyées par mail au secrétariat du GCU : gcu.rocher@wanadoo.fr



Deux naissances au secrétariat du GCU



Après la naissance de leurs filles, Johanna (née en juillet 2014) pour Célia et Mina (née en décembre 2014) pour Sophie, nos deux secrétaires ont repris leur travail au sein de l'équipe.

Pourquoi des téléphones de sécurité sur les terrains GCU ?

Nos terrains sont bien souvent situés dans des zones à forte attraction touristique, c'est pourquoi nous les fréquentons et les apprécions. Ils se trouvent près de l'eau (mer, lac, rivière), en montagne, près d'une forêt ou encore dans des contrées sur lesquelles le soleil règne en maître. C'est ce qui fait souvent le cadre de vacances réussies avec beaucoup de souvenirs.

Mais, on le sait, l'eau peut monter, et parfois brutalement. Des catastrophes surviennent qui nous le rappellent à intervalles réguliers. En montagne, nous avons tous été surpris de la violence et de la soudaineté des orages qui entraînent le gonflement rapide d'un torrent jusque-là paisible et inoffensif. Quant aux régions du Midi que nous sommes si nombreux à goûter, nous connaissons tous leur fragilité devant l'incendie et nous avons souvent été étonnés de la force des orages et des coups de vent.

Ce revers de la médaille, c'est un risque auquel nous sommes tous exposés et qu'on ne peut écarter totalement. C'est à le réduire autant que faire se peut que s'emploient les autorités de sécurité civile qui sollicitent notre appui. Les téléphones de sécurité présents sur nombre de nos terrains entrent pleinement dans ce dispositif.

Depuis plusieurs années une quarantaine de terrains du GCU, ceux qui sont les plus exposés à un risque d'incendie ou d'inondation, sont dotés d'un téléphone de sécurité. Ce sont des téléphones portables simples et robustes (ils sont parfois soumis à rude épreuve...) mis par les Délégués de Terrains à la disposition des campeurs pendant la saison. Ils se trouvent dans la "mallette du responsable", avec leur chargeur.

Ces téléphones ne sont pas des instruments de confort, ils ne se trouvent pas sur les terrains pour servir à donner des nouvelles... Certains d'entre eux, sur des terrains situés dans des zones exposées aux risques météorologiques, font partie de l'abonnement à un service d'alerte météorologique souscrit par le GCU en début de saison. Mais tous sont attachés à un terrain précis et doivent le rester, car leur numéro d'appel est connu des services de sécurité civile (mairie, préfecture, pompiers, gendarmerie...), et les numéros d'appel de ces services sont programmés dans ces téléphones. Ces appareils jouent un rôle pivot dans la prévention des risques et le relais avec la sécurité civile.

On le comprend bien, il faut veiller à ce que ces téléphones ne soient jamais déchargés. Ils doivent rester allumés et demeurer à portée de main du responsable, d'un membre du conseil des campeurs ou encore de la personne de jour. Il faut surtout éviter d'en changer le code "PIN" (le code à 4 chiffres qu'on trouve sur tout téléphone portable et qui permet de l'allumer et de le déverrouiller) car cela le rendra inutilisable par d'autres.

Et par-dessus tout, s'il sonne, il faut répondre... Il peut sauver des vies !

Réunion annuelle des naturistes



31 juillet 2015 à 18 h
sur le terrain de
Port-Leucate.

Je repars cette année en GCU

J'ai 65 ans et vis seule. J'aime bien aller dans les campings GCU. Après une semaine à Castels et malgré le nombre important de campeurs, j'ai ressenti une solitude pesante. Ils jouaient à la pétanque mais personne ne m'invitait. Alors j'ai mis un mot à l'accueil sur la solitude dans les campings. On peut être 100 campeurs et rester seul.

À l'assemblée de camp on a demandé quelle était la personne qui avait mis le mot sur la solitude, puis une discussion s'est engagée. J'ai proposé une activité crêpe et gaufre et une personne a proposé des jeux aquatiques. Enfin, je n'étais plus seule.

J'ai vu le visage des enfants recevant leurs petits cadeaux et des sourires exister sur ce terrain. Il a fallu simplement un petit mot pour faire vivre tout cela. C'est important de prendre conscience que sur les terrains du GCU il y a des retraités seuls. Parfois, ils n'osent pas aller vers les autres.

Il a suffi d'un rien pour que la solidarité du GCU se mette en marche.

Je repars cette année en GCU.

Micheline Gourvil



Visions sur l'art verrier

En 2011, j'ai créé, avec quelques amis collectionneurs, une association régie par la loi 1901 appelée « Visions sur l'art verrier ». Son objectif est de promouvoir le travail des verriers d'art contemporain. Pour cela, nous avons ouvert un « Musée Citoyen » 71 rue du docteur Château à La Bourboule (63). Nous y exposons, pendant les mois de juillet et août, toutes nos collections d'objets d'art en verre : avec plus de 200 pièces cette exposition constitue une des plus importantes collections de France. La visite est commentée et dure environ 1h30. Tous les visiteurs repartent enchantés et étonnés par la diversité des œuvres.

Il s'agit d'un musée citoyen car nous ne recevons aucune subvention et le finançons nous-mêmes ; mais pour être connus, nous avons besoin d'aide. Nous vous attendons.

Musée du verre, 71 rue du docteur Château, 63150 LA BOURBOULE
Ouvert les après-midi des mois de juillet et août
Plus de 200 œuvres d'art en verre de Bégou, Novaro, Van Lith, Zoritchak, Negreanu, Daum, Lalique, etc.
Daniel Poux Tél : 0682154988 Mail : dpoux@sfr.fr Blog : visionartverrier.canalblog.com



Médaille d'argent de la jeunesse et des sports pour Alain Cosme



Très récemment à Nîmes devant une nombreuse assistance, Alain Cosme, vice-président du GCU et délégué aux ACS, a été décoré par le président de la Ligue, de la médaille d'argent du ministère de la Jeunesse et des Sports.

Titulaire du Brevet d'État d'entraîneur de football, il a été nommé en septembre dernier par la Fédération Française de Football et le Ministère de la Jeunesse et des Sports, référent régional chargé de la mise en œuvre du Programme Éducatif Fédéral auprès des clubs du Languedoc Roussillon.

Selon le protocole habituel, avant la remise de la médaille, le président retrace le parcours d'éducateur sportif du récipiendaire : quelle ne fut pas sa surprise lorsque le GCU fut évoqué avec précision et détails à travers son action de délégué aux ACS !

Inutile de préciser que ce coup de projecteur inattendu sur notre association a ravi son vice-président !

Le GCU présent à deux congrès aux PAYS-BAS



Le 26 septembre 2014, le Centre de connaissances France-Pays-Bas, réseau universitaire et plateforme pour la recherche, l'enseignement et l'information sur les relations franco-néerlandaises, a organisé son deuxième grand colloque. Sous le titre Aller-Retour, voyager entre les Pays-Bas et la France, un programme varié et actuel a été proposé pour traiter de ce vaste sujet dans ses dimensions historiques, artistiques, littéraires, diplomatiques et touristiques. C'est en intervenant dans ce dernier contexte que j'ai présenté le GCU à la tribune devant une cinquan-

taine de collègues enseignants et d'étudiants réunis à l'Université de Nimègue. Après l'historique, les participants ont été informés de l'actuel potentiel touristique et convivial du GCU, sans oublier le côté éducatif par la pratique du français. Le fonctionnement de notre association, basé sur l'autogestion et le bénévolat, a forcé l'admiration voire la surprise, comme je m'en suis rendu compte pendant le verre de l'amitié offert par l'Alliance Française pour clôturer cette journée dans un cadre informel.

Nicolaas van der Toorn

Le 20 mars dernier, le GCU a tenu un stand au Congrès national des professeurs de français langue étrangère, dont le thème était «Le français à travers le monde». Quelque 500 collègues ont participé à des ateliers proposés par l'organisation de ce congrès bisannuel et sont venus dans la salle des exposants pendant les pauses. Bon nombre d'entre eux ont visité notre stand pour repartir avec une documentation sur le GCU. Les nouveaux dispositifs promotionnels se sont avérés bien efficaces ! Le GCU s'est retrouvé au milieu de quelques institutions internationales réputées, telles que TV5, la Plateforme Européenne, l'Institut Français,

l'Alliance Française, Hachette ou encore France Inter qui, pour souligner l'importance de ce congrès, s'est déplacé spécialement aux Pays-Bas pour l'enregistrement du Jeu des 1000 euros. Bien qu'il soit toujours difficile d'évaluer de manière précise les retours de notre présence à de telles manifestations, il est évident que la promotion du GCU auprès d'un public cible reste une nécessité si l'on veut que notre groupement perdure. Dans un premier temps il importe de semer le bon grain en faisant connaître notre nom et notre logo !

Nicolaas van der Toorn



Je lève la main !

On constate parfois sur nos terrains lors des assemblées hebdomadaires, une réticence de la part des adhérents à lever la main pour participer au conseil des campeurs. Le terme « responsable » fait souvent peur et freine les ardeurs de candidats potentiels qui souhaiteraient s'engager.

Cette terminologie n'est sans doute pas la plus appropriée mais pour les services de l'État (commission de sécurité, mairie, préfecture, pompiers,...) elle est nécessaire.

Dans les faits, le responsable a un rôle de coordinateur. Il lui incombe, avec l'aide du conseil des campeurs, d'assurer le fonctionnement harmonieux du terrain de camping. Il doit chercher à résoudre les problèmes dans l'intérêt de tous, ce qui n'exclut pas la fermeté chaque fois qu'il risque d'y avoir violation du règlement. Dans toutes situations, il doit faire prévaloir le bon sens et permettre d'adopter des solutions humaines. Il est important de préciser que le conseil des campeurs reçoit une délégation de pouvoir du GCU pour gérer le terrain dans le respect des consignes de fonctionnement. En effet, par cette délégation, le contrat MAIF du GCU couvre les membres du conseil pour tous risques de

St-Georges-d'Oléron



responsabilité civile.

En cas de problèmes, le secrétariat est toujours disponible pendant les heures d'ouverture et autrement, le numéro de téléphone de l'administrateur de permanence est donné sur le répondeur du GCU.

Notre fonctionnement basé sur la gestion bénévole repose sur la participation de tous.

Alors cet été, je lève la main !

Didier Bonnaire

Des partenariats en GASCOGNE

En Lot-et-Garonne, vers Agen

Un œil sur la carte de nos terrains, plus précisément vers le sud-ouest, nous amenait au triste constat que rien ne semblait venir combler le vide laissé entre Bordeaux et Toulouse par la perte de notre terrain d'Aiguillon-sur-Lot. Cet argument majeur nous a amenés à la signature du partenariat au début du mois de mars, avec le camping Saint-Louis de Lamontjoie, dans le sud du département du Lot-et-Garonne.



Le camping de Lamontjoie

Situé à 20 km au sud d'Agen, ce camping propose une étape agréable entre Atlantique et Méditerranée, à mi-chemin entre Bordeaux et Toulouse. En plus d'un bon camp de base pour la découverte d'une partie de la Gascogne, il propose des conditions de séjour agréables dans une ambiance familiale en bordure de lac.

Les richesses touristiques sont nombreuses à proximité, avec Agen, Condom et Nérac (château d'Henri IV) à 25 km, Moissac et Fumel (château de Bonaguil) à 50 km et les bastides du Lot-et-Garonne et du Gers, sans oublier que la Gascogne est terre de gastronomie et que de nombreux crus y sont à découvrir.

Vous trouverez tous les renseignements utiles sur le site de notre partenaire : www.camping-lamontjoie.fr

Dans le Gers : Marciac et son festival

Amateurs de musique de jazz et de camping, vous allez pouvoir concilier vos deux passions. Le GCU a en effet signé deux partenariats dans l'optique d'un rapprochement avec le festival Jazz In Marciac. Créé en 1978, le festival de Marciac est devenu un événement majeur du jazz, attirant des musiciens de tout premier plan qui viennent s'y produire régulièrement, séduits par son ambiance et son esprit. Jazz In Marciac se déroule chaque année sur la dernière semaine de juillet et les deux premières d'août et constitue le plus grand festival de jazz entièrement organisé et géré par une association locale. On comprendra dès lors pourquoi nous avons souhaité nous en rapprocher... Ici, pas de frime, pas d'esbroufe mais



Le camping du Lac à Marciac

un esprit bon enfant et convivial en un lieu où l'associatif est roi. Le camping du lac, à Marciac, à un kilomètre de la bastide, vit au rythme du festival dès que retentissent les premières notes. Tous les lieux de spectacle sont accessibles à pied, le lac est à proximité, le camping est doté d'une piscine et propose une RM entièrement équipée PMR. Si ce camping à taille humaine, tenu par un couple d'Anglais admirablement intégré, se remplit pendant toute la durée du festival (la réservation sur cette période est indispensable) il est en revanche très calme en dehors de ce moment fort de la vie musicale.

Tous les renseignements sur le site : www.camping-marciac.com Mais si vous ne recherchez pas à tout prix l'ambiance chaude du festival, si vous souhaitez plutôt le calme et le repos entre deux concerts, le camping de l'Arros vous accueillera volontiers. Situé à l'entrée de la commune de Plaisance du Gers, à une douzaine de kilomètres de Marciac, c'est un camping à l'ambiance familiale et conviviale, très bien équipé. Il propose l'accès à une piscine à moins de 50 mètres. Les concerts du festival Jazz In Marciac ne sont qu'à 15 minutes en voiture (et les parkings sont prévus par les organisateurs).

Tous les renseignements sur le site : www.campingdelarros.com



Camping de l'Arros à Plaisance du Gers



Cependant les atouts de Marciac et de sa région ne se limitent pas à trois semaines de festival. La musique y est présente toute l'année avec une salle de spectacle de 500 places. La région regorge de ces bastides typiques du Gers bâties autour d'une place à arcades, de petits châteaux et d'églises surprenantes. On est au pays gastronomique de d'Artagnan, et l'accueil et la convivialité y sont des valeurs portées très haut.

En dehors de la période du festival Jazz In Marciac, nos deux partenaires, Saint-Louis de Lamontjoie et le camping du lac de Marciac, proposent une réduction de 10% sur présentation de la carte d'adhérent GCU de l'année en cours.

Pour en savoir davantage sur Marciac et sa région, consultez le site : www.marciactourisme.com

POUR QUE LA MONTAGNE RESTE UN PLAISIR

... suite

EN SÉCURITÉ !

Choisissez de préférence des chemins balisés et suivez la signalisation en place.

	GR*	GR* PAYS	PR*
Bonne direction			
Tourner à gauche			
Tourner à droite			
Mauvaise direction			

GR, GRP et PR labellisé ainsi que les signes de balisage blanc/rouge et jaune/rouge sont des marques déposées par la Fédération française de la randonnée pédestre. Tous droits réservés.

- La durée indicative d'un parcours peut être calculée sur une base d'environ 3 à 4 km/h, pour un dénivelé moyen de 300 mètres par heure, à moduler en fonction de votre forme et de votre niveau.

PRATIQUEZ VOTRE ACTIVITÉ RANDONNÉE PÉDESTRE

- Apprenez à reconnaître le balisage des sentiers de randonnée et à lire une carte.
- Choisissez votre itinéraire en fonction de votre condition physique et de votre expérience. Adaptez-le aux difficultés rencontrées : dénivelé, terrain, météo...
- Vérifiez que les conditions sont réunies pour pouvoir partir en toute confiance :
 - L'ensemble des pratiquants est bien équipé, en bonne condition physique et motivé pour la randonnée ;
 - La météo du jour est favorable et le terrain est praticable ;
 - Le parcours est adapté au niveau le plus faible du groupe ;
 - Si un problème survient, il est possible de faire demi-tour ou de suivre un itinéraire plus facile et plus court.
- Soyez particulièrement vigilant avec les enfants. Ils ont tendance à se dépenser sans compter, à se déshydrater et à s'épuiser rapidement.
- Soyez également vigilant avec les tout-petits lorsque vous les transportez sur le dos (risques de coups de soleil, déshydratation, refroidissements, etc.).

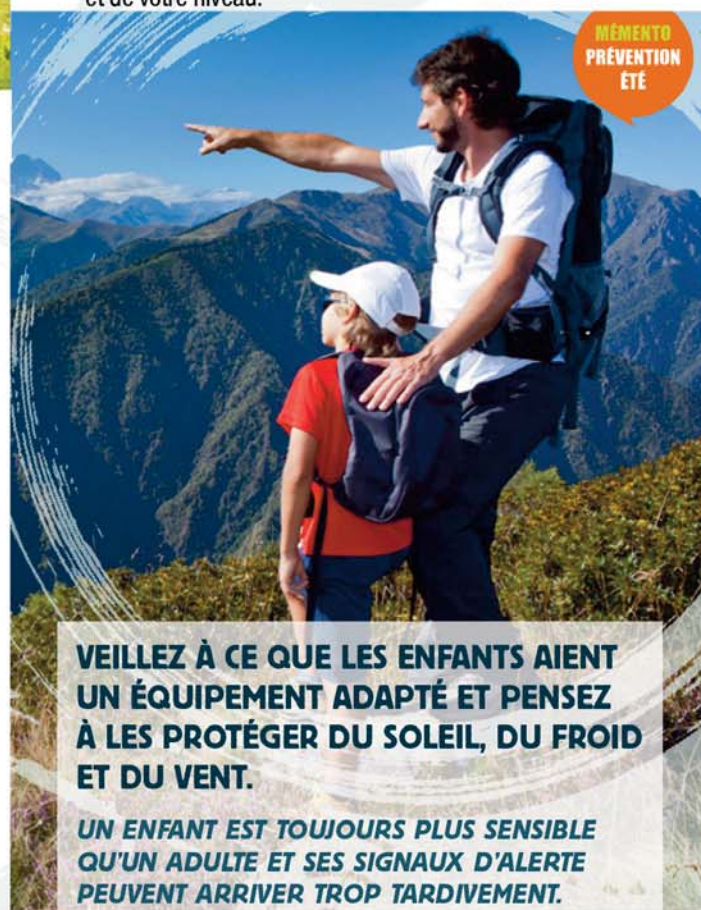
POUR TOUTE URGENCE, COMPOSEZ LE 112

Ce mémento a été réalisé par le ministère chargé des Sports en partenariat avec les membres de la commission de l'information et de la sécurité du Conseil supérieur des sports de montagne.



En partenariat avec :

- Ministère de l'Économie, du Redressement productif et du Numérique
- Ministère de l'Intérieur



**VEILLEZ À CE QUE LES ENFANTS AIENT
UN ÉQUIPEMENT ADAPTÉ ET PENSEZ
À LES PROTÉGER DU SOLEIL, DU FROID
ET DU VENT.**

**UN ENFANT EST TOUJOURS PLUS SENSIBLE
QU'UN ADULTE ET SES SIGNAUX D'ALERTE
PEUVENT ARRIVER TROP TARDIVEMENT.**



À LOUBEYRAT *entre deux pas de Rigodon...*

Dans cet agréable camping où des C.U. de tous âges dansent en rond ou se rassemblent autour de jeux de société en dévorant des Chazeron (délicieux gâteaux à la noisette), l'envie vous prend parfois de visiter la région. Voici quelques idées de parcours qui éviteront de fastidieuses recherches et des désillusions.



Notre-Dame-du-Port

Tout près, la ville de Riom vous offre ses rues ponctuées d'églises, d'hôtels particuliers et de maisons bourgeoises en lave noire de Volvic : promenez-vous avec un guide vert ou inscrivez-vous aux visites guidées de l'après-midi. Le Musée régional (arts et traditions populaires) et le Musée Mandet (beaux arts et arts décoratifs) vous feront aussi passer d'agréables moments. Un peu plus au nord, Volvic est célèbre pour son eau pure et ses laves émaillées : expositions diverses et Maison de la lave. Mozac, pas très loin non plus, cache en ses murs une abbaye romane aux superbes chapiteaux : peut-être les plus beaux de cette région, patrie de l'art roman... Allez visiter à Lezoux, cité de potiers depuis l'antiquité gallo-romaine, le Musée de la Céramique (très bien fléché) en passant par Ennezat : vous éviterez ainsi l'autoroute toujours encombrée et traverserez des villages typiques. Dans une ancienne fabrique dont l'énorme four a été conservé, on a transporté une immense construction antique pouvant cuire plusieurs milliers de

poteries. Vous verrez de la céramique mais aussi des vidéos sur de riches sites archéologiques (Gergovie, Gondole, Corent), des dessins animés expliquant des recettes de cuisine antique, des devinettes et des jeux. De quoi passer un agréable moment. Voici maintenant Clermont-Ferrand, la capitale de région, une "tête dure auvergnate" dont la visite n'est pas facile aux dires des C.U. ayant tenté l'aventure, et trouvé la circulation et le stationnement impossibles... La bonne solution est d'utiliser le curieux tram rouge monté sur pneus (Michelin oblige) qui traverse la ville du nord au sud. Mode d'emploi : prendre la route de Clermont en suivant les panneaux verts (on évite l'autoroute). À La Croix de Neyrat se trouve le grand parking du tram (attention : l'entrée est à droite juste après le panneau qui l'annonce). On y délivre des billets aller-retour ou journaliers. Le bizarre engin vous déposera à l'arrêt Musée d'art Roger Quilliot. Si l'art roman et ses étonnantes vierges, la peinture et les expos indiquées ne vous tentent pas, vous pourrez visiter la vieille ville de Montferrand à l'architecture Renaissance en lave noire : c'est étrange et superbe ! Mais pourquoi ne pas faire l'ensemble ? En remontant dans le tram, vous choisirez, un jour de match, l'arrêt stade Marcel Michelin devant le temple du rugby clermontois. Vous vous arrêterez ensuite à Jaude, centre commerçant de la ville : une place dominée par une œuvre de Bartholdi : la statue de Vercingétorix, vainqueur de César à Gergovie. À l'arrêt Universités vous traverserez le joli jardin Lecoq pour gagner "la pyramide", obélisque égyptien situé au centre d'un carrefour. Vous serez devant les entrées du Musée André Lecoq (histoire naturelle et sciences et techniques) et du Musée Bargoin qui propose des collections d'archéologie antique (entre autres d'étonnants ex-voto de bois) et mérovingienne ainsi que de magnifiques tissus et tapis. À l'arrêt Delille (poète du XIX^e siècle), vous gagnerez l'église Notre-Dame-du-Port (joyau de l'architecture romane) en remontant la rue du même nom et admirerez des maisons et hôtels anciens avant d'atteindre la Place de la Victoire où le pape Urbain II prêcha la première croisade. Vous y visiterez la cathédrale en lave noire, imposant édifice composite aux splendides vitraux. Le syndicat d'initiative est sur cette place et vous indiquera des sorties, des excursions, des expositions ou des concerts. Sans voiture, la visite devient très agréable.

Sur le plateau qui domine la cité, un verdoyant paysage lunaire (une colonie de volcans) et un immense temple antique dédié à Mercure récompensent l'ascension du puy de Dôme (voiture + bus, voie romaine ou chemin de muletier). Essayez de rentrer à la nuit tombée pour admirer d'en haut le spectacle qu'offre la plaine illuminée : un archipel de lumières.

En prenant l'autoroute en direction de Montpellier, vous atteindrez les églises en arkose dorée d'Issoire (remarquable décoration extérieure et chapiteaux) et de Brioude (pavages de galets du XVI^e et XVII^e siècles et vitraux modernes), monuments majeurs de l'art roman. À Saint-Nectaire, vous admirerez l'édifice religieux et le reliquaire de Saint-Baudime, la fontaine pétrifiante, et vous goûterez avec plaisir le fromage qu'on y prépare. Il faut de toute façon essayer les spécialités locales servies dans toute la région : coq au vin, chou farci, potée auvergnate, truffade (sorte de tartiflette), pâté de pommes de terre, omble chevalier, pâtes de fruits, vins, Avèze (apéritif à base de gentiane), etc. D'ailleurs, des lacs (Gour de Tazenat, Pavin, Servièrre, Chambon) occupent dans toute la région les cratères d'anciens volcans et permettent des promenades gastronomiques accompagnées souvent de baignades.



Lac Pavin en automne

Visitez aussi l'église d'Orcival (chœur et vierge romane magnifiques), des châteaux très différents (Chazeron, Tournoël, Murol, Ravel, Parentignat, etc). Partez en randonnée au Sancy ou au Puy de Pariou (encore des volcans) et repartez chez vous chargés de bleu d'Auvergne, de fourme d'Ambert, de Cantal, de saint-nectaire, de saucissons et jambons, de tripoux, de vins (Chateaugay, Boudes, Corent, Saint-Pourçain), de laves émaillées. Revenez danser et jouer... et visiter, bien entendu !

GRUISSAN *aux quatre vents*

Les adhérents fréquentant nos terrains de la côte languedocienne n'auront pu ignorer, lors de leur séjour, ces occupants parfois envahissants qui s'imposent « **sans vergogne** »(1), sans s'être acquittés de leurs cotisations annuelles...

pion aux deux précédents, ce doux zéphyr qui vient rafraîchir l'atmosphère, juste ce qu'il faut pour ne pas complètement rôtir sur la plage. Décidément, la famille Éole prend beaucoup de place sur ce terrain. Au plus grand plaisir des amateurs de sport de glisse

sont nombreux à se retrouver, malgré tout, amoureux d'un terrain auquel ils ne renonceraient pour rien au monde ! On n'échappera toutefois pas à l'évocation d'un quatrième type de vent : le tourbillon de l'histoire. « **Une saute de vent soudaine** » (5) et vous voilà neuf cents ans en arrière, traversant l'épopée narrée avec talent par les concepteurs du parcours scénique du château de Villeroque-Termenès.

Laissez-vous emporter guère plus tôt, et vous voilà en pleine Abbaye de Fonfroide qui ne connut que deux siècles de spiritualité bénédictine authentique, les 30 000 hectares de terres agricoles acquis progressivement occupant par la suite largement les moines, dans la gestion d'un domaine dont les revenus attirèrent tant l'intérêt des seigneurs locaux que du roi de France et même de la papauté. Enfin, optez pour un bond en arrière encore plus spectaculaire, qui vous projetera il y a 2 000 ans : retrouvez-vous en pleine fabrique d'amphores, dans le musée archéologique Amphora édifié au-dessus d'un chantier de fouille de cet étonnant site gallo-romain.

Finalement, que de bonnes surprises, pour peu qu'on ait la patience d'attendre que le vent se lève, qu'il se calme ou qu'il vous entraîne ! Le souffle de Gruissan reste donc à découvrir par delà les apparences, entre brise et tourbillon.

Jacotre

On aura reconnu les emprunts aux textes de Georges Brassens : (1) " Les quatre bacheliers" (2) "Supplique pour être enterré sur la plage de Sète" (3) "Gastibelza" (4) " Le vent" (5) "Dans l'eau de la claire fontaine"



Photo R. Sibois

C'est le cas notamment à Gruissan, situé à quelques encablures de Narbonne, où d'aucuns affirment même qu'ils séjournent deux cents jours par an, soit bien en deçà et au-delà des dates d'ouverture et de fermeture officielles. L'un d'entre eux s'est vu attribuer un surnom : « **le Marin** ». Il nous vient du large. C'est l'ami Georges qui le présente le mieux : « **tantôt venant d'Espagne, tantôt d'Italie, tous chargés de parfums, de musiques jolies** »(2). Reconnaissons-le, le seul écho qu'il transporte est, plus prosaïquement, celui du ressac, ce bruit de la vague venant mourir sur le rivage tout proche et qui résonne jour et nuit, ne laissant pas douter un seul instant qu'on est bien au bord de la mer. La réputation de l'autre de ces occupants encombrants l'a devancé depuis longtemps : nous venant de la terre, la tramontane laisse un sentiment d'incertitude et de malaise, se manifestant par bourrasques aussi violentes qu'irrégulières ; on ne sait jamais si ce qui va suivre sera pire ou moindre que ce qui a précédé. « **Le vent qui vient à travers la montagne me rendra fou** »(3) affirmait Victor Hugo, là aussi chanté par le poète sétois. Heureusement, il y a, damant le

aquatique. Ce n'est pas pour rien que la région offre l'un des spots de kitesurf des plus réputés. Le bonheur des uns faisant le malheur des autres, certains campeurs plient bagage, découragés après plusieurs jours d'exposition incessants à d'aussi déplaisants courants d'air. Il serait facile de s'en remettre, une fois de plus à Brassens : « **bien sûr, si l'on se fonde que sur ce qui saute aux yeux, le vent semble une brute raffolant de nuire à tout le monde. Mais, une attention profonde prouve que c'est chez les fâcheux qu'il préfère trouver les victimes de ses petits jeux** »(4). Convenons, quand même, qu'il faut un certain courage pour affronter stoïquement les rafales, dans l'attente d'une accalmie qui tarde parfois à se manifester. Et les habitués



La berceuse des campeurs

Je ne sais pas si, comme nous, dans nos campings méditerranéens, vous vous êtes endormis, ou réveillés la nuit au chant si particulier du Hibou Petit-Duc ? Oiseau à peine gros comme un merle, nommé « hibou » à cause de ses aigrettes parfois peu visibles, sauf en cas d'inquiétude, il est souvent



répertorié comme Petit-duc scops. Revenu d'Afrique subsaharienne en avril, il fait entendre son chant flûté dans les parcs, jardins et bois à la tombée de la nuit.

Cette année 2014, à la fin mars, à Bormes La Favière, le concert nocturne avait lieu. Il paraît tour à tour lointain ou très proche quand il est perché au-dessus de votre installation. Il est toutefois difficilement observable. Le jour, sa livrée gris marron et son corps longiligne plaqué contre une écorce le rendent la plupart du temps indiscernable.

À ce jour, je ne l'ai guère vu que dans la pénombre, perché, par exemple sur les câbles électriques de l'hippodrome de Ghisonaccia, avec sa silhouette caractéristique surmontée de ses aigrettes dressées.

Mes principales rencontres avaient été en avril à Lanas en Ardèche, dans le vieux village où, un jour, l'un d'eux a commencé à égrener ses notes vers 17 h dans les platanes. Il est probable que non loin de là, à St-Maurice-d'Ardèche, il se fasse aussi entendre.

J'ai également tendu l'oreille avec succès à Giens, à la Croix-Valmer et à Fabrègas. Dans la région d'Alès, en septembre, on le perçoit parfois, même s'il s'apprête à migrer, et une population est sédentaire à Port-Cros et en Corse.

Si vous êtes un bon imitateur, il peut répondre à vos appels et s'approcher. Il paraît qu'un restaurateur de Prunelli-di-Fiumorbo en faisait la démonstration à ses clients nocturnes.

Je n'abonderai pas en détails sur sa biologie, les moyens dont nous disposons actuellement y pourvoiront. Faites simplement comme nous, à la nuit tombée, laissez-vous bercer par ce chant inoubliable, qui peut, dans certaines régions, être confondu avec celui du crapaud Alyte (accoucheur). Nous avons rencontré le second en Puysaie : d'abord alerté, on parvient ensuite à faire la différence.

La rencontre du Petit-duc au Nord de la Loire est peu probable. Dans l'Indre il s'est fait entendre dans la région de Le Blanc.

Comme tous les rapaces, le Petit-Duc est protégé mais des menaces pèsent sur son avenir et, en premier lieu, celle de la disparition des vieux arbres creux et celle des gros insectes dont il se nourrit volontiers...

Par ces quelques lignes, nous voulions vous convaincre qu'à l'heure où nous nous reposons, la nature continue à palpiter au-dessus de nos têtes. Alors tendez l'oreille, essayez : c'est gracieux et nous vous souhaitons de bonnes nuits !

Claude et Annick CHOTTIN
36210 CHABRIS

Photos confiées gracieusement par :

- Philippe Renard (tête du Scops)
- Frédéric Pesly (prédation d'insecte)

MESNIL-SAINT-PÈRE, juillet 2014



Photo Nicolaas Van der Toorn

Il y a bien longtemps que je ne vous ai pas parlé du terrain GCU de Mesnil-Saint-Père. Pour nous Champardennais, Picards et gens du Nord et, plus tard peut-être du Grand Est, c'est le terrain de base où se retrouvent en juillet de nombreux grands-parents avec leurs petits-enfants.

Le terrain est situé près du lac de la Forêt d'Orient doté d'une grande plage avec herbe ou sable et d'une zone de baignade surveillée. Il dispose d'une nouvelle aire de jeux pour les enfants jusqu'à douze ans. À quelques pas seulement se trouvent un dépôt de pain de la boulangerie du village, un restaurant avec mini-golf et une base nautique avec laquelle le GCU a conclu un partenariat permettant aux C.U. de faire de la voile. La proximité de Vendevre, Lusigny et Troyes dont la renommée n'est

plus à faire, vous laisse le choix pour faire vos achats. Il y a le côté pratique avec hypermarché, Narbonne Accessoires, magasins d'usine et l'aspect touristique avec le Vieux Troyes et ses maisons à pans de bois, en encorbellements, ses musées dont celui de l'outil, ses nombreux monuments et ses rues piétonnes.

Chacun peut noter cette année les efforts réalisés par le GCU pour améliorer son séjour sur ce terrain. Les allées ont été gravillonnées, ce qui permet d'éviter la poussière, de bien délimiter les parcelles et de mieux circuler sans risque d'ornières. Les lampadaires ont été remplacés par des éclairages à économie d'énergie, plus puissants que les anciens pour une moindre consommation.

Un lave-mains a été installé du côté des

toilettes permettant d'éviter d'entrer dans le local douches et lavabos pour se rincer les mains.

De nombreuses parcelles supplémentaires ont été électrifiées, ce qui augmente considérablement le nombre d'emplacements utilisables.

L'accueil est chaleureux. Il y a toujours quelqu'un pour souhaiter la bienvenue au nouvel arrivant, passer les consignes, aider à l'installation, donner un renseignement. Chaque semaine il y a une assemblée conviviale après laquelle chacun peut participer au repas pris en commun (chacun apporte son propre repas mais les participants mettent les tables les unes contre les autres pour dîner tous ensemble dans une bonne ambiance).

Robert Brateau



Photo Robert Brateau

VENDRES, *assemblée des campeurs entracte sympathique*

Juste descendus de l'avion les rame-nant du Brésil où ils venaient de se produire, les « inter mi-temps » du spectacle nous ont fait l'honneur d'être parmi nous dans cet agréable camping GCU de Vendres.

Le colonel des pompiers, Monsieur Alex Tincteur, accompagné de son fidèle cadet Vanier du corps d'élite des pompiers de Paris nous présentèrent, d'une façon humoristique mais non moins réaliste, les risques d'incendie sur le terrain et la façon de combattre le feu avec les moyens mis à notre disposition : les R.I.A. et les extincteurs. Ils insistèrent également sur les plans d'évacuation en cas de sinistre.

Éric, le Rémois, fit d'une façon magistrale, cet être exceptionnel, inimaginable et pourtant bien réel : « l'homme assis tête ».

Patrick, le sculptural Essonnien, incarnant la force du chêne dans la forêt ayant sur le tronc un corset représentant six troncs d'arbres, arborant hautement de la main droite un citron, fut : « L'homme au citron ».

Nico l'accro (Julien), Philippe Maurice (Fabien), Gauloise bleue (Mathilde), Camel (Grégoire) jeunes normands sympathiques accompagnés de Marl-

boro (Bernard), le Toulousain la clope au bec, un œil au milieu du front, nous firent un numéro d'un haut niveau théâtral de groupe sur un drame de notre société actuelle : le tabagisme.

La « famille Cyclope » fut applaudie. Dans une autre tenue, nos sympathiques cyclopes devinrent : Charles Doné, Syrah Granache, Carignan, Pinot, Gamay, jeunes dépravés tousotant à l'allure d'alcooliques confirmés*. La bouteille de différents alcools à la main

dont chacun s'abreuvait copieusement ne faisait qu'affirmer leur addiction.

Chacun une rose dans l'autre main, ce groupe de jeunes talents en herbe symbolisait la « famille cirrrose » ...

Ce fut un petit entracte sympathique face à un public demandeur et ravi.

Un bon moment de convivialité et d'amitié animé par des Gécéuistes de tous horizons, de 20 à 77 ans.

Texte et photo **Jean-Louis Vanier**

* L'abus d'alcool est dangereux pour la santé



SAINT-JORIOZ

Des 2^e bac pro ORGO (Organisation et Réalisation du Gros Œuvre) du lycée Lachenal avec leur professeur Stéphane Tissot ont réalisé les fondations d'un petit bâtiment en bois pour stocker des containers à poubelles et la tente de réunion.



La menuiserie a été conçue par les 1^{re} années BTS SCBH (Systèmes Constructifs Bois et Habitat) avec leur professeur André Januel.

Le montage sera effectué par le professeur Alain Dussollier avec des élèves de BTS.



Claire Bazin visite le chantier

Il faut sauver «le soldat» BALAGNAS

Il faut sauver « le soldat » Balagnas sinon, dans un proche avenir, cet « Eden » pyrénéen risque de périr et ce serait fort regrettable.

Il faut absolument garder ce petit « paradis » vaste, bien clos avec certaines parcelles mi-ombre mi-soleil et une vue magnifique sur la montagne toute proche : Hautacam, Le Cabaliros, le Viscos.

C'est un terrain très calme, sans aucun danger pour les jeunes enfants et particulièrement pour les 6/7 ans qui peuvent se promener à bicyclette dans les nombreuses allées.

L'équipement sanitaire est de qualité, l'accueil comporte un petit bureau agrémenté d'une bibliothèque.

Lau Balagnas est aussi et surtout un « camp de base » idéal pour effectuer de multiples randonnées dans la vallée de Gavarnie, le point de départ pour la Brèche de Roland, le Taillon, le casque du Marboré. Les refuges sont nombreux. On peut aller jusqu'en Espagne. Après Gèdre, la route mène dans la vallée d'Héas et au cirque de Troumouse dominé par le Pic de la Munia. De ce même lieu, la vallée d'Ossoue présente un magnifique spectacle de marmottes.

Toutes ces balades sont réalisables en voiture d'abord et à pied ensuite. Le Pic des Tentes offre une superbe vue sur le cirque de Gavarnie et ses cascades, une promenade de 3 heures aller-retour à

la portée d'un enfant de 4 ans. Le centre aquatique situé à proximité permet de vous détendre après votre retour.

Vous pourrez faire du parapente à partir du col de Couraduque.

Tous les charmants villages ont su préserver leur authenticité. Quel charme ! Quel calme !

Jean et Marie-Claude Deschamps



CHAMBORIGAUD, où est-ce donc?

C'est un petit paradis au cœur des Cévennes, mais néanmoins proche de tout. Vous posez votre véhicule et tout se fait à pied. Le bloc sanitaire est superbe et fonctionnel. Le camping est situé dans le village où se trouvent tous les commerces. Le Luech à l'eau claire et agréable est tout à fait suffisant pour vos baignades et celles de vos enfants. Les possibilités de randonnées n'y manquent pas, depuis le camping même, et quant aux cyclistes, ils ont vraiment de quoi faire pour s'adonner à leur passion. Sans être Nostradamus, le soleil y est assuré, allez, disons 9/10^e du séjour et les températures y sont très convenables.

Mais pourquoi donc cette faible fréquentation pour ce camping, allez-vous dire ? Eh bien, il faut tordre le cou à une mauvaise réputation comme l'a chanté Brassens. Celle-ci est due à une querelle de voisinage qui date maintenant du siècle dernier ! Les voisins ? Si, il y en a, mais que des gens charmants qui vivent au rythme du Midi ni plus ni moins et qui sont aussi civilisés que nous,

campeurs du GCU, et ils n'importunent personne. Les routes se sont aussi grandement améliorées et y venir ne pose pas problème. La municipalité, de plus, organise tout au long de l'été : marches, manifestations et spectacles de belles qualités. Le reste vous le découvrirez si vous venez : des points de vue panoramiques à vous couper le souffle, des villages magnifiques, des marches, l'artisanat, les fêtes de pays...

Vive l'été à Chamborigaud !

Annie et Paul Besse



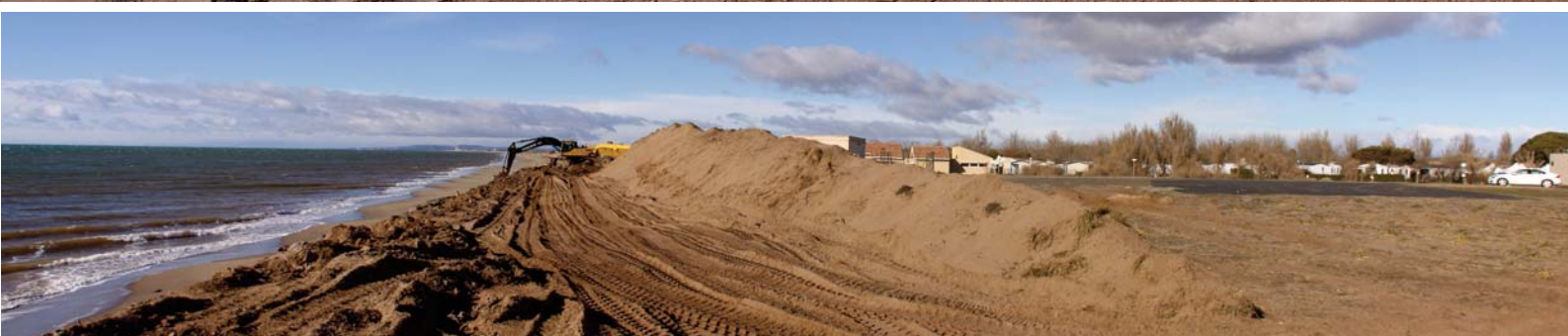
VIAS KABYLIE *Le trait de côte*

Vias Kabylie, une belle plage bientôt retrouvée !

Depuis plusieurs années, la mer avance sur la terre et le trait de côte recule. Ce phénomène d'érosion s'est encore accéléré avec la violence des dernières tempêtes et notre plage de Vias avait pratiquement disparu. Récemment, de grands travaux ont commencé afin de restaurer le cordon dunaire. Financée par l'Europe, l'État, la région, le département et l'agglo Hérault-Méditerranée, cette opération de grande ampleur a démarré en février 2015 sur la Côte Ouest dans le but d'offrir aux vacanciers une belle plage de plusieurs centaines de mètres de longueur. Après la suppression des enrochements et la restauration du cordon dunaire, cette plage est recréée à partir d'un important rechargement en sable extrait en mer au large de Valras et acheminé par voie maritime. Après la saison estivale, le nouveau cordon sera pro-



tégé par des ganivelles et consolidé par une végétation adaptée. Un sentier littoral piéton et cyclable sera aménagé permettant ainsi à nouveau la circulation en bord de mer, devenue impossible.



Photos M.Lalauze

KÉRITY juillet-août 2014

Après notre séjour habituel à Mesnil-Saint-Père, nous sommes allés en Bretagne les derniers jours de juillet et la 1^{re} quinzaine d'août. Au cours de nos balades, j'ai pris des photos avec une mer si bleue qu'on aurait dit la Méditerranée. Ce camping bénéficie d'un microclimat. On connaît la chanson : il y a des microclimats partout. Mais à Kéerty, c'est vrai ! Il peut pleuvoir à Quimper, faire mauvais temps à Pont-L'Abbé mais beau à Kéerty ! Kéerty est un camping où on se sent tout de suite à l'aise. Un certain nombre de campeurs sont des habitués. Ils viennent depuis plusieurs années, voire plusieurs décennies mais ne forment pas de clan. Quel bonheur pour un « primo-arrivant » d'être si chaleureu-

sement accueilli ! Ils vous aident et vous conseillent pour votre installation, vous informent des endroits pour faire les courses, les lieux à visiter, la documentation à consulter pour que vous puissiez organiser de bonnes vacances. On se croirait en famille.

C'est ainsi que nous avons visité le village de Kéerty autour de sa vieille église de granit et son port plus tourné vers la plaisance, celui de Saint-Pierre avec les phares d'Eckmülh, Saint-Guérolé et son port de pêche, actif au retour des chalutiers et autres bateaux de pêche, tous faisant partie de la commune de Penmarc'h. Nous sommes allés voir Loctudy en empruntant la route de la côte. Nous avons visité Audierne et la pointe du Raz. Quimper nous a bien

plu, ainsi que toute une suite de petits sites pour voir une chapelle remarquable, un éperon rocheux intéressant, une curiosité comme les menhirs et les dolmens. Il a fait tellement beau que je me suis baigné tous les jours, même si la mer était moins chaude que le lac de la Forêt d'Orient.

Robert Brateau



Les 3 phares d'Eckmülh



Ancien bateau de la SNSM

Extraordinaire baie de Somme à partir du CROTOY

Mais quelle idée avaient-ils donc eue, ces adhérents, campeurs au GCU de longue date, de mettre le cap au Nord en cette fin juillet ?

Une envie : celle de découvrir un espace inconnu et pourtant célèbre à plus d'un titre.

Un challenge : celui d'aller à contre-courant cet été pour trouver beau temps et beaux paysages malgré la latitude.

Et bien, amis campeurs, vous nous croirez, c'est sûr, quand on vous dira que tout était au rendez-vous, même un retour crotté des participants en fin de semaine, après la traversée de la baie de Somme !



Le Crotoy

Photos J.-Y. Maudoigt

Le groupe tout d'abord :

Onze marcheurs et un guide connaissant parfaitement son domaine, avec tous les talents nécessaires pour faire partager sa passion. Dès le lundi après-midi, le visage souriant des randonneurs avait donné le ton.

Le contenu ensuite :

Des balades à la portée de tous, pas très longues, allure décontractée, pauses bien dosées et intéressantes ; des paysages riches, variés, extraordinaires, faits de sable sculpté par la mer, de petites étendues de terre entourées d'eau ou l'inverse, de dunes, un estran sans cesse renouvelé ; une faune à vous couper le souffle dans sa diversité. Ainsi nous avons pu observer des dizaines d'espèces d'oiseaux de près ou dans l'espace protégé

du Marquenterre, jumelles ou longues vues collées aux yeux. Nous avons aussi observé des phoques en chasse à marée montante, pour se nourrir ; ou étendus sur le sable au soleil "en banane" pour digérer ! Nous avons découvert les moules de bouchot et le travail des mytiliculteurs ; et puis des fleurs et des plantes peu communes. Certaines font le délice des yeux, d'autres celui du palais !

Et lorsqu'à l'occasion d'une pause, ici ou là, nous avons la visite de Nicole, l'épouse de Jean-Pierre, notre guide, avec dans sa besace une préparation liquide ou solide (dont elle a gardé le secret) faite avec des plantes cueillies en baie de Somme, nous ne pouvions qu'apprécier et être convaincus.

Le terrain du Crotoy, idéalement situé au

sein de la baie et à proximité du centre-ville, nous a offert de bonnes conditions de séjour. Notre groupe a été bien accepté par les campeurs occasionnels et les habitués. Seuls les poules, coqs, chèvres et chevaux du voisin ont agrémenté nos matins précoces de quelques cris, nous mettant en condition...

L'expérience est sans doute à renouveler dans les étés à venir. Si les photos jointes à ces quelques lignes vous en donnent l'envie, n'hésitez pas : il fait souvent beau en baie de Somme, le dépaysement est assuré et le site en vaut vraiment la peine !

Pour le groupe : Aimé Méo, C.T. des Côtes-d'Armor



Lire le camping autrement à
Saint-Pierre-Quiberon
Photo A. Chartier



Sortie vélo au Canet-en-Roussillon



Yoga à Chamonix
Photo M.C.

Tennis à Saint-Jean-en-Royans



Volley-ball à La Flotte



Voile à Neuvic



Rassemblement 2015 des cycloseniors à SAINT-MAURICE-D'ARDÈCHE

Le rassemblement des cycloseniors : un rendez-vous incontournable.



Découvrir un nouveau camping, une région à bicyclette, jamais seul, se retrouver en toute convivialité en partageant une même passion, intégrer les nouveaux, partager les bons moments, relever les défis pour soi-même, agir contre la sédentarité... tels sont les bienfaits et les objectifs qui nous rassemblent chaque année.

Mesquer, un cru encore exceptionnel !

Le camping, géré avec beaucoup d'attention par Monique et Jean-Claude Fars, mérite le détour. Se trouvant face à la plage de Sorlock, il jouit d'une situation phénoménale. Quelques coups de pédale et vous êtes déjà dans le marais de Mès.

Le groupe cyclo, qui s'est encore étoffé cette année, a contribué à l'animation du camping. Tous les matins durant 10 jours, une soixantaine de cyclos s'élançait pour différents circuits, à travers la Brière, en passant par les sites touristiques : Guérande et ses marais salants, Pénestin, La Roche-Bernard, Piriac, La Turballe, Batz-sur-Mer, Le Croisic, La Baule, Saint-Nazaire... La sortie familiale nous a conduits à Bréca, Kerhinet et ses célèbres toits de chaume, où nous

avons abandonné nos montures pour flâner sur le marais en barques et calèches. Le concours de pétanque proposé à tous les campeurs a rassemblé 32 doublettes. Un record ! La randonnée des 2 jours nous a fait découvrir l'intérieur de la Bretagne avec un arrêt au château de Josselin et un retour par les berges du canal Brest-Nantes. Vivement 2015, où nous nous retrouverons à Saint-Maurice-d'Ardèche avec Alain Fissette, notre nouvel animateur.

Francis Dherbomez

Dates : du 25 août au 4 septembre 2015 inclus. Bienvenue aux nouveaux.

Contact : alain.fissette@wanadoo.fr - tél: 03 44 42 54 48 ou 06 07 26 66 62 - 47, rue du Champ Heuillet 60490 Ressons-sur-Matz

Activités du conseil d'administration de février 2015

Cette réunion du conseil d'administration s'est déroulée sur un week-end et a permis d'enchaîner sur deux jours de réunions de commissions et de rendez-vous dont celui avec le président de la FFCC (Fédération Française de Camping et de Caravaning).

Trésorerie et budget

L'évolution de la trésorerie est stable mais très déficitaire par rapport à 2014. Le démarrage du paiement des cotisations annuelles 2015 est assez lent. La gratuité des frais de dossier d'adhésion pour inciter au prélèvement automatique et la possibilité d'adhérer de nouveau sur tous les terrains en 2015 conduisent peut-être les adhérents à retarder leur paiement. Le conseil d'administration espère que l'embellie, amorcée en 2014 sur le nombre d'adhérents, va se confirmer.

La préparation des budgets et l'étude de l'évolution de l'outil Osba (suivi des dépenses d'aménagements en liaison avec la comptabilité Sage) ont été travaillées avec le précieux concours de notre expert-comptable.

Plan d'investissement

Le plan d'investissement triennal des aménagements est remis à jour avec beaucoup de prudence et de modération. Les 600 000 € annuels remboursés pour l'achat de Cavalaire grèvent encore le budget pour deux ans. Les gros chantiers programmés sont la restructuration des sanitaires du terrain de Fabrègas, le passage en 10 A du terrain de St-Saturnin-lès-Apt et les locaux PMR, même si la date de mise en conformité a été prorogée. Tous les terrains où les barbecues sont interdits et ceux qui ouvrent en basse saison seront progressivement équipés de branchements 10 A et du chauffage d'une partie d'un bâtiment sanitaire. Pour les locatifs, on ne prévoit pas de nouvelles implantations mais un large programme de rénovation et de maintenance préventive de ceux déjà installés. Cependant on n'abandonne pas la perspective d'équiper le terrain de Châtillon-en-Diois de mobil-homes toilés et celui de St-Maurice d'Ardèche de quelques mobil-homes, pour favoriser des séjours au printemps.

Pour les chauffe-eau, le renouvellement est régulier ; les lave-linge et les anciens jeux d'enfants seront remplacés, selon nécessité.

Une provision de 200 000 € est mise de côté chaque année pour les travaux imprévus et de sécurité (éclairage, RIA, routes,...).

Personnel salarié des terrains et du secrétariat

Salariés des terrains

Le planning de recrutement pour la prochaine saison est pratiquement complet.

Comme en 2014, les trésoriers bénéficieront d'une formation.

Salariés du secrétariat

Un recrutement est en cours pour un poste de cadre.

Terrains

Travaux en cours

Vallouise (restructuration bâtiment sanitaire) : les travaux ont bien avancé, il reste à faire les intérieurs (plomberie, peinture,...).

Bormes Cabasson : pour lutter contre les ruissellements

sur notre terrain, un accord a été trouvé avec la mairie pour la pose d'une canalisation enterrée depuis la route jusqu'au ruisseau avec un caniveau accessible sur notre terrain. Le GCU participe financièrement à ces travaux mis en œuvre par la mairie.

La Croix-Valmer : passage des branchements électriques à 10 A.

Pose systématique d'un géotextile sous les 20 BT qui vont être installés cette année.

Achats, ventes, conventions, partenariats

Auvers-sur-Oise (terrain GCU) : poursuite de la convention de location signée pour 5 ans en 2014 avec la commune. Cette convention ne peut être ni dénoncée, ni modifiée unilatéralement.

Comps s/Artuby : plusieurs personnes se sont montrées intéressées par un éventuel achat du terrain, mais aucune décision de vente n'a été prise. L'étude sur le patrimoine se poursuit.

Nant (terrain GCU en vente) : sur les conseils de l'agence Concerto, le prix de vente a été revu à la baisse mais il n'y a pas d'acquéreurs pour le moment.

Sarzeau (cession d'une parcelle de terrain à la commune pour installer une aire de stationnement pour camping-caristes) : tous les accords ont été obtenus et le compromis de vente va pouvoir être signé après la saison 2015.

Vendres : la régularisation de cession de parcelles à la commune et l'extension du projet pour la création d'un accès piétonnier sécurisé vers la plage sont en cours.

Capbreton (travaux sur la digue) : un accord a été trouvé avec la mairie qui se charge des travaux avec participation financière du GCU.

Vias (cordon dunaire, création d'une écoplage) :

Les travaux ont démarré et seront suspendus durant la saison. Le terrain de la Kabylie va perdre un certain nombre d'emplacements en bordure de plage.

Deux administrateurs sont tenus informés et suivent assidûment le dossier.

Vendays-Montalivet (réouverture programmée du terrain de camping (ex GCU) comme camping municipal) : un projet serait en cours mais le GCU n'a pas encore reçu de réponse de la part de la mairie.

Partenariats avec d'autres terrains (France et Europe) : le GCU ne signe un partenariat qu'avec des terrains correspondants aux attentes de nos adhérents et aux valeurs de l'association.

Cette année un partenariat a été signé avec un terrain dans le Connemara (Irlande) et il serait intéressant d'en trouver un autre dans la région de Dublin. Si l'opportunité se présente, on fera de même aux Pays-Bas et en Allemagne.

Une démarche est en cours en Italie.

Suite au succès du festival Jazz in Marciac, et à la demande de nos adhérents, plusieurs partenariats sont à l'étude. Celui de Lamontjoie (47) près d'Agen va être signé.

Les nouveaux délégués nommés ou agréés :

DT de Cannes : Gérard Abou.

DT de Douarnenez : Eric Lison.

Recherche de délégués en cours pour Bormes La Favière et Pont-du-Fossé.

Mémento du DT : retard dans la parution de ce document très important mais cela représente un gros travail de révision du contenu et de mise en page pour en faire un outil de travail évolutif.

CT du 52 : Jeannine Barbier.

CT du 58 : Jean-Pierre Robillard.

Recherche en cours pour les départements 16, 66, 68 et 72. Pour le 72, G. Séchet poursuit sa mission tant qu'il n'a pas de remplaçant.

Budgets 2015/2016 GCU et EURL Roux-Guérard

Les deux projets de budget présentés sont adoptés.

Celui du GCU est primitif pour démarrer la nouvelle période. Il sera affiné par les CA suivants (mai et été) pour mieux prendre en compte la situation réelle : augmentation des dépenses de la promotion (publication brochure ACS, appli, guide,...), recrutement de personnel et paiement de l'impôt sur le résultat de l'exercice en cours qui devrait être excédentaire.

Commissions et groupes de travail

ACS :

Le but est de s'approcher en 2015 des 2000 stagiaires. Des randonnées à thèmes seront proposées ainsi que le renouvellement de la quasi-totalité des activités de 2014. À Tournemine, on relance une activité kayak de mer. Deux partenariats supplémentaires devraient être signés.

Antennes territoriales, promotion, communication :

Poursuite en 2015 de la participation aux salons des CE dans d'autres régions.

L'antenne 42 sera présente sur le festival de films « Curieux Voyageurs ».

Le bilan de toutes les actions de promotion de la saison sera fait lors du CA du mois d'août.

Le courrier d'accompagnement des cartes d'adhérents 2015 est revu.

Informatique/Internet :

Logiciels à l'étude :

« Réservation en ligne », le développement de ce logiciel est bien avancé mais un problème au niveau du paiement subsiste. Les tests n'ont pas encore été faits.

« Application mobile GCU », qui devra être évolutive.

« BDcamp », base de données des terrains.

Tous les terrains seront progressivement équipés d'une connexion ADSL.

Il n'est pas prévu d'étendre le Wifi à d'autres terrains (9 actuellement équipés).

Revue :

Nouveau style de la première de couverture.

Textes et règlements (modifications du règlement intérieur) :

Une modification de quelques articles du règlement intérieur sera proposée à la prochaine AG dont « l'ouverture totale » du GCU, afin de ne plus limiter notre champ de recrutement (article 2).

Ce thème sur l'ouverture sera ajouté au forum (voir évolution de nos textes p.22).

ÉVOLUTION DE NOS TEXTES

Le conseil d'administration soumet au vote de l'assemblée générale 2015, qui se tiendra à Sarzeau le vendredi 21 août, les modifications suivantes du règlement intérieur. Dans un processus démocratique, il a cependant souhaité que les adhérents puissent y réfléchir préalablement et s'exprimer. Un premier temps d'échanges a eu lieu lors de la réunion annuelle territoriale. Un second sera proposé, le jeudi 20 août à Sarzeau, pendant le forum organisé dans le cadre du rassemblement national.

→ **EN ROUGE** : LES PROPOSITIONS MISES AU VOTE

RÈGLEMENT INTÉRIEUR DU GCU (Art.22 des statuts)

Nouveau texte proposé par le conseil d'administration au vote des adhérents lors de l'assemblée générale ordinaire à Sarzeau le vendredi 21 août 2015.

Article 2 – MEMBRES ADHÉRENTS (article 6-1 des statuts)

Les critères et conditions à respecter pour être admis en qualité d'adhérent du G.C.U. sont les suivants :

- être une personne physique,
- être majeur,
- payer une cotisation annuelle,
- partager les valeurs fondatrices : humaines, laïques, solidaires et conviviales,
- accepter notre conception du camping basée sur le bénévolat et la gestion participative,
- adhérer sans restriction aux statuts, au règlement intérieur et aux consignes de fonctionnement,
- maîtriser la langue française, afin de pouvoir s'insérer et assurer le service de jour,
- souhaiter s'investir d'une façon particulière dans la réalisation des activités du G.C.U.

Article 16 - ASSEMBLÉES GÉNÉRALES

Les convocations peuvent être communiquées :

- par avis paru dans la revue qui précède l'assemblée générale et/ou
- par tout moyen écrit, tel que notamment par l'envoi d'une lettre simple envoyée aux adhérents.

CONSIGNES DE FONCTIONNEMENT 2015

→ **EN ROUGE** : LES MODIFICATIONS ET/OU AJOUTS (non soumises au vote des adhérents)

ADHÉSION TEMPORAIRE

Elle est possible :

- après le 31 mai au secrétariat exclusivement par courrier (papier ou électronique).
- sur les terrains, sur présentation d'une carte d'identité, pour toute personne majeure qui répond aux conditions exigées par l'article 2 du règlement intérieur. Elle doit venir voir le trésorier le jour même.

ADMISSION SUR LES TERRAINS

Seuls sont admis les adhérents du GCU à jour de leur cotisation annuelle et pouvant justifier de leur identité ainsi que les groupes ayant obtenu l'accord du conseil d'administration ou du bureau et ayant signé une convention de partenariat.

Un adhérent mineur ne peut pas être titulaire d'un emplacement ni camper seul.

À leur arrivée, les campeurs remettent leurs cartes à la personne de jour. Ils déclarent les campeurs invités ou les adhérents majeurs ou mineurs qui viennent camper sur leur emplacement, le jour même où ils les accueillent. Leurs cartes leur seront rendues après paiement du séjour.

Toute personne de nationalité étrangère doit remplir une fiche de police.

À titre tout à fait exceptionnel, s'il n'existe pas de terrain de camping dans le voisinage immédiat ou si tout est plein aux alentours et à condition que notre terrain ne soit pas complet, peuvent être admis, pour une nuit seulement au tarif invité, les sociétaires MAIF et FILIA MAIF, non adhérents du GCU (une adhésion doit leur être proposée), les membres des autres clubs, porteurs de la carte de l'année du club et les campeurs étrangers en possession de la Carte de Camping Internationale.

Le fait de séjourner sur un terrain de camping du GCU implique l'engagement de se conformer aux présentes consignes de fonctionnement.

CARTES DE L'ANNÉE OUBLIÉES

En dehors des jours et heures d'ouverture du secrétariat, le trésorier pourra vérifier l'adhésion, sur les terrains informatisés, en ouvrant la rubrique « consultation des adhérents » du programme. Sur les autres terrains ou en dehors des permanences du trésorier, le campeur remplit et signe une attestation sur l'honneur (imprimé spécial). Il est possible également d'imprimer une attestation dans l'espace adhérents de notre site Internet.

DÉLÉGUÉS OFFICIELS

Membres de droit du conseil des campeurs, les délégués officiels ont pour rôle essentiel de conseiller les responsables, les trésoriers et les conseils des campeurs ; ils sont dispensés d'assurer, ainsi que leurs conjoints, les fonctions de responsable, trésorier et personne de jour pendant la haute saison.

OUVERTURE DES TERRAINS

PREMIER ARRIVANT

Le premier arrivant cumule, jusqu'à l'arrivée d'autres campeurs, toutes les charges : responsable, trésorier, personne de jour. Il lui incombe donc :

- de prendre connaissance des documents administratifs (en particulier respecter les indications données par le délégué de terrain et ne rien modifier sur les documents permanents) ;
- d'ouvrir la comptabilité et l'état des arrivées ;

- de veiller au respect de la parcellisation ;
- de réunir, dans les délais les plus brefs, une assemblée des campeurs qui élit un conseil des campeurs.

PERSONNE DE JOUR

L'accueil est ouvert de 8 h à 22 h en haute saison et de 8 h à 20 h en basse et très basse saison. Il est assuré, à tour de rôle par les campeurs qui prennent alors le nom de personne de jour.

DISPENSES DE SERVICE :

- Les campeurs ayant assuré la fonction de responsable, de trésorier, de responsable des locatifs, de responsable piscine, de référent sécurité, sur le terrain, ainsi que les responsables et trésoriers adjoints, sont dispensés du service pendant les quatre premières semaines du séjour au cours duquel ils ont assuré ces fonctions.

Le nombre de dispenses sera fixé en respectant les limites suivantes, en fonction de l'occupation du terrain pendant la prise de fonction :

Jusqu'à 50 installations : 2 personnes dispensées (Resp et Trés) + Resp locatifs, piscine et référent sécurité.

À partir de 51 installations, 4 personnes dispensées (Resp, Resp adj, Trés, Trés adj) + Resp locatifs, piscine et référent sécurité. Les délégués officiels ainsi que leurs conjoints sont dispensés de service pendant la haute saison.

TRAVAUX PENDANT LA SAISON

Seules sont autorisées après avoir contacté le secrétariat les réparations indispensables des canalisations, appareils et bâtiments dont l'état empêche le fonctionnement normal du terrain. Si une telle décision est prise, elle sera indiquée sur le cahier de comptes rendus (cahier bleu) avec les noms et signatures des membres du conseil des campeurs.

Il est formellement interdit de faire effectuer ou d'effectuer soi-même des travaux sur les terrains et d'apporter des modifications aux équipements existants. La non-observation de cette consigne engagerait la responsabilité pécuniaire de ceux qui seraient passés outre.

La règle de base est qu'on ne tond pas pendant la saison. Cependant, si une telle demande est faite à l'administrateur de permanence ou au secrétariat, celui-ci peut, au cas par cas, après avoir pris tous les renseignements possibles : assurance, hauteur de l'herbe, gêne éventuelle, nombre de campeurs, matériel utilisé par l'intervenant..., autoriser une tonte en prenant le maximum de précautions (avertissement, éloignement, balisage,...).

VÉHICULES

Outre un camping-car, un seul véhicule à 4 roues peut stationner sur l'emplacement de son propriétaire ou, la nuit, sur le parking, s'il en existe un. Les véhicules ne doivent pas circuler sur le terrain de 23 h à 8 h.

LES CONSIGNES DE FONCTIONNEMENT MISES À JOUR PEUVENT ÊTRE TÉLÉCHARGÉES SUR NOTRE SITE INTERNET.

2015 Assemblée générale

Madame, Mademoiselle, Monsieur, chers adhérents,

Nous vous prions de bien vouloir assister à l'assemblée générale ordinaire du Groupement des Campeurs Universitaires de France, qui aura lieu

**LE VENDREDI 21 AOÛT 2015, À 10 H, À SARZEAU (56)
SOUS LE CHAPITEAU INSTALLÉ SUR LE TERRAIN GCU**

Veuillez agréer, Madame, Mademoiselle, Monsieur, chers adhérents, l'expression de nos sentiments dévoués.

Ordre du jour :

- > Modification de quelques articles du règlement intérieur
- > Rapport d'activité 2014
- > Compte rendu financier 2014
- > Rapport du commissaire aux comptes
- > Réponses aux questions écrites et compte rendu du forum

*Les pouvoirs, pour être validés, doivent parvenir au secrétariat du GCU
15 jours avant la date fixée pour l'assemblée générale.*

Article 18 des statuts DISPOSITIONS COMMUNES AUX ASSEMBLÉES GÉNÉRALES

L'assemblée se compose des membres de l'association.

Ont droit de vote les membres adhérents à jour de leur cotisation au trentième jour précédant la réunion, et les membres d'honneur.

L'assemblée générale est convoquée par le conseil d'administration ou sur la demande du quart au moins de ses membres pouvant prendre part à l'assemblée.

La convocation comporte l'ordre du jour de l'assemblée et intervient trente jours au moins avant la réunion.

Article 16 du règlement intérieur

ASSEMBLÉES GÉNÉRALES

Les convocations paraissent dans la revue qui précède l'assemblée générale.

Tout membre se trouvant dans l'impossibilité de participer à une assemblée générale, peut :

- soit remettre son pouvoir à un

autre membre de son choix, en utilisant l'imprimé publié à cet effet ou en le rédigeant sur papier libre, dans le respect des limites fixées par les articles 18 et suivants des statuts. Un membre ne peut détenir plus de vingt voix, la sienne comprise.

- soit adresser son pouvoir, sans indication de mandataire, au siège du GCU.

Les pouvoirs en blanc :

- impliquent un vote favorable à l'adoption des résolutions présentées par le conseil d'administration ;
- sont attribués au président, aux deux vice-présidents, au secrétaire général et au trésorier qui se les répartissent entre eux sans limitation ;
- ne peuvent en aucun cas entrer en compte pour les élections d'administrateurs.

Pour être pris en compte, les pouvoirs doivent parvenir au siège du GCU au plus tard quinze jours avant la date fixée pour l'assemblée générale.

PROGRAMME DU RASSEMBLEMENT

Lundi 17

Accueil des participants
Réunion du conseil d'administration
Intervention de la MAIF : « les gestes qui sauvent »
Inauguration officielle à 18 h, présence du bagad de Rhuys

Mardi 18

Réunion du conseil d'administration
Pratique de jeux traditionnels bretons avec animateurs

Mercredi 19

Réunion des délégués (CT et DT)
Randonnée pedestre
« Tour de Bretagne en chansons » par Agathe et le groupe « Embruns d'Accords » (accordéonistes)

Jeudi 20

MATINÉE FORUM
Repas dansant (voir bulletin d'inscription)

Vendredi 21

Matin : Assemblée générale suivie d'un apéritif
Après-midi : Réunion du conseil d'administration
Concours de pétanque

Samedi 22

Sortie : traversée du golfe pour rejoindre l'île de Houat

1 pouvoir par adhérent majeur

Je, soussigné(e).....
Département n° :
Carte d'adhérent majeur n°
Déclare donner par la présente, tous pouvoirs à :
M. ou Mme
ou à défaut à M. ou Mme
tous deux adhérents du Groupement des Campeurs Universitaires de France, 72, boulevard de Courcelles, 75017 Paris,
pour me représenter à l'assemblée générale ordinaire,
convoquée le vendredi 21 août 2015 à Sarzeau (56)
À Le
Signature

(précédée de « Bon pour pouvoir » écrit à la main)

1 pouvoir par adhérent majeur

Je, soussigné(e).....
Département n° :
Carte d'adhérent majeur n°
Déclare donner par la présente, tous pouvoirs à :
M. ou Mme
ou à défaut à M. ou Mme
tous deux adhérents du Groupement des Campeurs Universitaires de France, 72, boulevard de Courcelles, 75017 Paris,
pour me représenter à l'assemblée générale ordinaire,
convoquée le vendredi 21 août 2015 à Sarzeau (56)
À Le
Signature

(précédée de « Bon pour pouvoir » écrit à la main)

Cet exercice, du 1er avril 2014 au 31 mars 2015, est marqué par l'arrivée de quatre nouveaux administrateurs au sein du conseil d'administration et par l'élection au bureau de nouveaux vice-présidents et trésorier. Les commissions ont été remaniées et un groupe de travail pour préparer les « 80 ans du GCU » a été créé.

Concernant le patrimoine, l'événement marquant est la signature, le 12 novembre 2014, de l'acte d'achat de la parcelle que le GCU louait à Lacanau (Gironde). À l'exception du terrain de Saumane et de quelques petites parcelles, le GCU est propriétaire de tous ses terrains. La réflexion sur le patrimoine et le devenir de certains terrains se poursuit.

TRÉSORERIE - FINANCES

La commission des finances, créée il y a seulement deux ans, commence à trouver son rythme. L'objet principal de son activité demeure la préparation et le suivi du budget.

Pour prendre en compte les contraintes de trésorerie induites notamment par certaines dépenses importantes (comme les aménagements lourds décidés à la suite du passage des commissions de sécurité), une réduction des dépenses prévues au budget 2014-2015 a été proposée au conseil d'administration qui l'a acceptée par un vote en octobre 2014 à La Croix-Valmer.

Le recours à l'emprunt a été décidé pour pouvoir procéder à l'achat de la parcelle louée du terrain de Lacanau, réduisant ainsi l'impact sur la trésorerie.

Par ailleurs, la mise en place d'outils d'aide au suivi des dépenses fait l'objet d'une collaboration étroite avec les aménagements.

ACTIVITÉS CULTURELLES ET SPORTIVES

Au cours de la saison 2014, 1756 stagiaires ont participé aux 26 activités sportives et culturelles. On note une nouvelle hausse importante de la fréquentation : +337 stagiaires. Deux nouvelles activités (atelier théâtre à Sarzeau et écriture biographie à Bormes La Favière) ont été créées, deux reprises (chant choral à La Flotte et ras-

semblement musical à Saumane) auxquelles il faut ajouter deux « officialisations » (zumba à Giens et fitness à Leucate).

Une seule a été annulée faute de pré-inscriptions suffisantes (écriture biographie), les 25 autres ont eu lieu.

Des randonnées pédestres « décentralisées » étaient proposées sur 8 terrains situés dans différentes régions de France. Cette innovation n'a pas rencontré le succès espéré car nous avons dû en annuler deux en raison du nombre insuffisant de pré-inscrits. Les autres ont connu une fréquentation correcte.

Les mesures tarifaires à destination des familles, mises en place en 2012, ont été reconduites et expliquent en partie les bons chiffres de fréquentation. La gratuité pour huit d'entre elles a été également maintenue.

51 animateurs (33 salariés et 18 bénévoles) ont encadré les activités qui se sont étalées sur 7 semaines, du 7 juillet au 22 août. 4 BE ont dirigé les activités à risques, 1 à plein-temps (canoë-kayak), 1 à mi-temps (voile), 2 se sont succédé à la PAV pendant les 5 semaines ; enfin, 6 guides BE ont encadré les randonnées pédestres.

16 partenariats ont été proposés en 2014 : les 13 reconduits de 2013 auxquels 3 nouveaux sont venus s'ajouter (sports nature à Sciez et à Pailhas, parapente à Grandcamp-Maisy).

Le partenariat national signé avec la société Golfy, gérant une centaine de terrains de golf en France, a été renouvelé.

AMÉNAGEMENTS et ÉQUIPEMENTS

Afin de préparer la saison 2015, le

conseil d'administration a continué les actions engagées les années précédentes tout en limitant ses investissements pour faire face aux imprévus sans grever la trésorerie. Nous avons cependant poursuivi les travaux de La Croix-Valmer (réfection du bâtiment sanitaire n°2, éclairage solaire) et refait la canalisation d'évacuation des eaux usées du sanitaire n° 3 qui se bouchait régulièrement depuis plusieurs années. Nous avons continué la réfection du sanitaire n° 1 de Vallouise. Le caravaneige des Menuires est maintenant équipé de double vitrage. Des éclairages de sécurité solaires ont été installés sur les terrains de La Grande Motte, Saint-Saturnin-lès-Apt, Vendres, Gruissan, Capbreton et Châtillon-en-Diois. Nous avons continué le passage à 10 A avec les deux terrains de La Croix-Valmer et du Crotoy. Des chauffe-eau ont été remplacés sur les terrains de Neuvic, St-Jorioz et Vendres. Le remplacement des jouets d'enfants commençant à vieillir, a été réalisé à Castels, Cavalaire Les Oliviers et Saint-Saturnin-lès-Apt, de même, des tables de pique-nique ont été mises en place à Socoa. De nouveaux lave-linge ont été installés à Lacanau et Douarnenez. Le bâtiment sanitaire du Crotoy a été doté d'une VMC et un chauffage soufflant est installé à Giens dans le sanitaire du bas. Les berges du Bouret à Capbreton seront refaites en accord avec la municipalité. Nous avons profité de la baisse du gaz pour renégocier le prix d'achat de la tonne de gaz avec notre fournisseur TOTAL GAZ. De nouveaux RIA ont été installés à Bormes La Favière et Cavalaire.





ANTENNES TERRITORIALES / PROMOTION / COMMUNICATION

La représentation du GCU en antennes territoriales se poursuit en 2014 avec la création de l'antenne 92 ; ces structures permettent un maillage national pour assurer la promotion de notre association et la liaison entre le conseil d'administration et les adhérents.

Le principal objectif est de faire connaître le GCU avec la mise en place d'actions promotionnelles. La participation du GCU sur les salons des comités d'entreprise, sur les festivals Gospel à Cahors et Jazz in Marciac a été un des points forts de l'année, sans oublier les nombreuses présences des antennes lors de forums associatifs, sociaux ou autres événements.

En termes de communication, des reportages TV ont été réalisés sur les terrains de Giens, Gruissan et La Grande Motte.

L'acquisition de présentoirs en plexiglas pour les dépliants GCU et les flyers « tarifs », la création d'une carte d'adhérent rigide, donnent une image moderne et dynamique du groupe.

CAMPING-CARISTES

En juin 2014, un groupe d'adhérents camping-caristes s'est retrouvé en Haute-Savoie pour découvrir la région autour du lac d'Annecy. Au programme, randonnées et visites. Ils ont stationné sur des aires aménagées et séjourné sur le terrain de Saint-Jorioz.

En septembre, la découverte d'une par-

tie de la Bretagne centrale était au programme avec randonnées et visites dans les forêts de Paimpont, de Quénécan et les landes de Cojoux et Lanvaux.

CARAVANEIGES

Il est trop tôt pour faire un bilan de la saison 2014-2015 qui n'est pas terminée. Le double vitrage de toutes les menuiseries extérieures du bâtiment sanitaire des Menuires donne entière satisfaction aux adhérents adeptes du caravaneige.

CONCESSIONS COMMERCIALES

Cette année, ce sont 28 terrains, soit trois de moins que l'an dernier (sur les 53 qui pouvaient faire l'objet d'une concession commerciale), qui ont accueilli un ou plusieurs commerçants. On note quelques changements puisque 4 terrains n'ont plus accueilli de commerçants (Canet-en-Roussillon, Capbreton, Pornichet et Vendres), alors qu'un terrain en accueillait un pour la première fois (Pailhas). Neuf commerçants ont cessé leur activité au GCU et cinq nouvelles concessions ont été signées.

La décision prise de proposer une concession gratuite aux boulangers pour les inciter à rendre le service aux campeurs semble avoir porté ses fruits puisque 8 terrains ont bénéficié de la venue quotidienne d'un boulanger. L'expérience est prolongée sur 2015.

On retiendra également que sur plusieurs terrains les commerçants en place jouent un rôle actif dans l'animation (soirées, événements...).

Le montant total des concessions enregistrées en 2014 s'élève à 31 305 € HT, très stable par rapport à 2013 (31 303 € HT).

IMPRIMÉS, FOURNITURES

En 2014, il n'y a pas eu de nouveaux documents ou imprimés, à l'exception d'un modèle, à l'essai, d'une fiche de saisie pour la formule occupation temporaire + garage mort. Pour la signalétique, nous avons répondu aux exigences de plus en plus nombreuses des commissions de sécurité.

À titre expérimental, nous avons fourni sur quelques terrains des « fonds d'urinoirs » parfumés et des pastilles anti-tartre.

INTERNET - INFORMATIQUE

Parc informatique

Quarante-deux ordinateurs utilisés en trésorerie, obsolètes et équipés d'une version de Windows non mise à jour par Microsoft, seront remplacés dans les trois années à venir. Dès cette année, quatorze ont été renouvelés.

Logiciels

La commission informatique a collecté auprès des trésoriers des améliorations possibles. Celles-ci ont été commandées à notre prestataire informatique. Nous évaluerons ces modifications après la saison.

Un logiciel de suivi des aménagements a été développé pour indiquer aux administrateurs l'avancement des travaux et de la facturation en temps réel.

Connexion des terrains au réseau Internet

Dans le cadre de la gestion des terrains, l'utilisation des services de transfert de données, impose une connexion Internet rapide. Une étude précise des possibilités de raccordement avec les technologies ADSL, Satellite et 4G a été réalisée.

Les équipements WIFI des terrains de La Grande Motte et de Saint-Georges-d'Oléron vont être déplacés vers ceux de Saint-Saturnin-lès-Apt et de Lacanau.

Site Internet

La mise à jour du site Internet est l'affaire de tous les adhérents. De nombreux retours nous ont permis de la réaliser ainsi que la mise en place des nouvelles fonctionnalités.

LOCATIFS

En 2014, nous avons fait appel à une entreprise spécialisée pour assurer la maintenance ou la rénovation des mobil-homes de Giens, Aiguebelette, La Grande Motte, Le Bois-Plage-en-Ré, Saint-Georges-de-Didonne, Neuvic. À Bormes La Favière, pour respecter les normes de sécurité, nous avons déplacé deux mobil-homes. Ils ont pris la place des deux plus anciens dont l'un a été vendu et l'autre transformé en local de stockage pour le matériel. Deux mobil-homes neufs ont été installés sur la dernière terrasse, en haut du terrain. Le nombre total est inchangé. Sur le terrain de Saint-Jean-en-Royans, nous avons déplacé un bungalow toile.



PARTENARIATS

Le réseau de nos campings partenaires ne cesse de s'étendre. La politique de l'ouverture engagée il y a quelques années permet aux adhérents de séjourner en toute confiance dans une région française ou un pays européen, même en haute saison. Les retours, très souvent spontanés, sont dans l'ensemble positifs, on constate que les adhérents apprécient que les délégués s'efforcent de trouver des terrains qui conviennent et correspondent à nos attentes. Au niveau européen nous avons conclu deux nouveaux partenariats, Blier-Erezée dans les Ardennes belges et Clifden en Irlande. Pour la France, l'accord signé avec le camping Saint-Louis de Lamontjoie (Lot-et-Garonne) permet de "combler" une région assez mal desservie par nos propres terrains.

RASSEMBLEMENTS

Groupe de retraités

En 2014, l'association de retraités du

GCU a organisé son rassemblement annuel au camping « ValJoly » situé sur la commune d'Eppe-Sauvage. Le GCU a signé un partenariat avec ce camping.

Rassemblement national



Le rassemblement national du GCU avec pour temps fort l'assemblée générale avec élections d'administrateurs, s'est tenu en 2014 sur le terrain de Savines-le-Lac, du 18 au 23 août.

RELATIONS AVEC LES ADHÉRENTS

La lettre d'information est appréciée.

Conflits :

La commission a reçu 8 rapports :

- 2 dossiers incomplets qui n'ont pas été traités en conflits.
- 6 dossiers traités : 4 rappels au règlement, 1 lettre d'excuse, 2 interdictions d'un an de fréquenter un terrain et une exclusion d'un an du GCU.

Courriers d'adhérents :

De juillet 2014 à mars 2015, nous avons reçu 105 courriers d'adhérents pour des motifs variés :

- des dysfonctionnements dans la location des mobil-homes (gestion, matériel, fonctionnement) à Aiguebelette, Fabrègas, Sarzeau, La Flotte, Le Bois-Plage-en-Ré, St-Saturnin-lès-Apt, Neuvic.
- des nuisances (bruit, alcool,) à St-Georges-de-Didonne, Giens, Vias, La Flotte, St-Jean-en-Royans, Cannes, ...
- des herbes hautes à Blaesheim, St-Georges d'Oléron.
- des propositions d'améliorations des équipements (informatique, Wi-Fi sécurité).
- le non-respect du règlement, les tarifs, le nettoyage... et aussi, quelques-uns de remerciements pour des travaux effectués ou la prise en compte de demandes particulières.

Demandes d'utilisation des terrains GCU : nous avons reçu 33 demandes

dont 12 d'écoles ou de collèges et 3 d'UNSS (Volx, Aiguebelette, Tournemine).

Demandes de dispense : 18 dispenses de service ont été accordées, sur justificatifs.

SALARIÉS DES TERRAINS

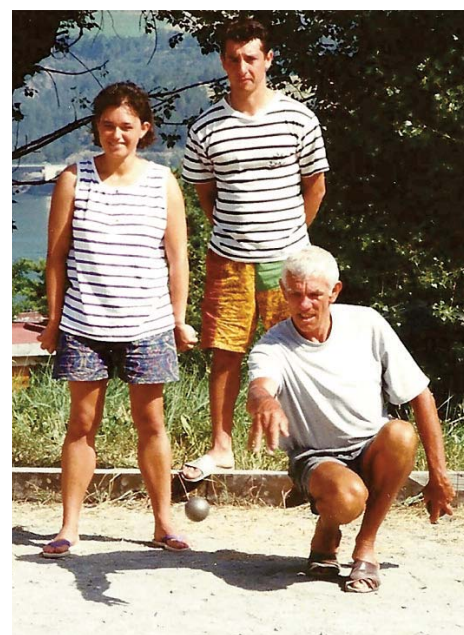
Nous avons recruté des salariés saisonniers en 2014,

> **pour la gestion des locatifs**, à Bormes la Favière, Fabrègas, Giens, La Grande Motte, La Flotte et Le Bois-Plage-en-Ré, La Tranche-sur-Mer, Sarzeau, Socca, St-Georges-d'Oléron, St-Saturnin-lès-Apt.

> **pour la gestion du terrain** (responsabilité et trésorerie, sans nettoyage des bâtiments sanitaires), à Bormes La Favière, Canet, La Grande Motte, la Tranche-sur-Mer.



La plupart des salariés de 2014 ont postulé pour un nouvel emploi en 2015. Pour les terrains de Cavalaire Le Paradou et Les Oliviers ainsi que La Croix-Valmer, nous avons une salariée permanente qui assure la gestion des locatifs.



REVUE - COMITÉ ET CONFÉRENCE DE RÉDACTION

De nouvelles têtes sont arrivées à la conférence de rédaction : François Cadoret, Alain Cosme, Gérard Lefèbvre, Nicolaas van der Toorn.



Michel Lalauze a remplacé Gilles Marissal comme directeur de publication.

Nicolaas van der Toorn a remplacé Jean-Pierre Fontaine comme rédacteur en chef.

Michel Tendron a changé de commission et André Blicke ne s'est pas représenté au CA.

Patrick Deubelbeiss, auteur de BD, illustrateur et cartooniste, nous propose des dessins originaux pour nos couvertures.

Les thèmes abordés : l'édito – les infos – les antennes territoriales – les hommages – le rassemblement national – la prévention – le développement durable – les comptes rendus de CA – l'écho de nos terrains – les partenariats – les activités culturelles et sportives – le rassemblement de retraités – la promotion du GCU – les caravaneiges – le carnet et petites annonces – la page jeux – la carte postale focus terrain.

SÉCURITÉ

Poursuite du programme DTA (détection d'amiante dans les bâtiments) dans 23 terrains supplémentaires (grand sud ouest jusqu'à Canet-en-Roussillon).



Le bilan des contrôles Dekra, fait en octobre, n'étant pas satisfaisant, les choses ont été mises au point et nous espérons que ce sera mieux en 2015.

Une partie des CPS (cahier de prescriptions de sécurité) sera réalisée par Dekra, après devis négocié.

Un suivi informatique des extincteurs a été demandé à Desautel et devrait se faire en juin 2015.



Nous avons reçu les avis favorables des commissions de sécurité pour Sarzeau, Port-Leucate, Capbreton.

Pour la sécurité, le terrain de Capbreton a été reparcellisé. L'étude et les plans ont été faits par le lycée Cantau à Anglet. Dans le même temps, nous avons poursuivi les négociations pour la réfection de la rive du Bouret.

Une enquête est en cours sur la nécessité de la mise en place de défibrillateurs en fonction de la situation du terrain et de la rapidité d'intervention des secours.



TARIFS

Globalement, les tarifs sont restés stables, l'augmentation de l'indice des prix (1%) n'ayant pas toujours été répercutée. Concernant les adhésions, le tarif « moins de 26 ans » a été créé et fixé à une valeur de 10 €, et la mesure semble avoir porté ses fruits.

Les tarifs des nuitées ont été l'objet de plusieurs mesures. D'abord la réduction de la durée de la haute saison à 7 semaines, tant pour les emplacements que pour les locatifs, ce qui induit une diminution des tarifs. Ensuite la baisse du tarif invité enfant. Enfin l'introduction d'un tarif « Très Basse Saison » pour les locatifs.

Des mesures ponctuelles de baisse des tarifs ont été prises pour certains terrains qui étaient peu compétitifs dans leur zone géographique.

Enfin, le forfait week-end qui était l'objet d'une désaffection grandissante a été remplacé par une formule plus souple qui combine garage mort et occupation temporaire. Comme pour tout dispositif nouveau, l'équilibre est parfois difficile à trouver, mais le GCU reste à l'écoute de ses adhérents.

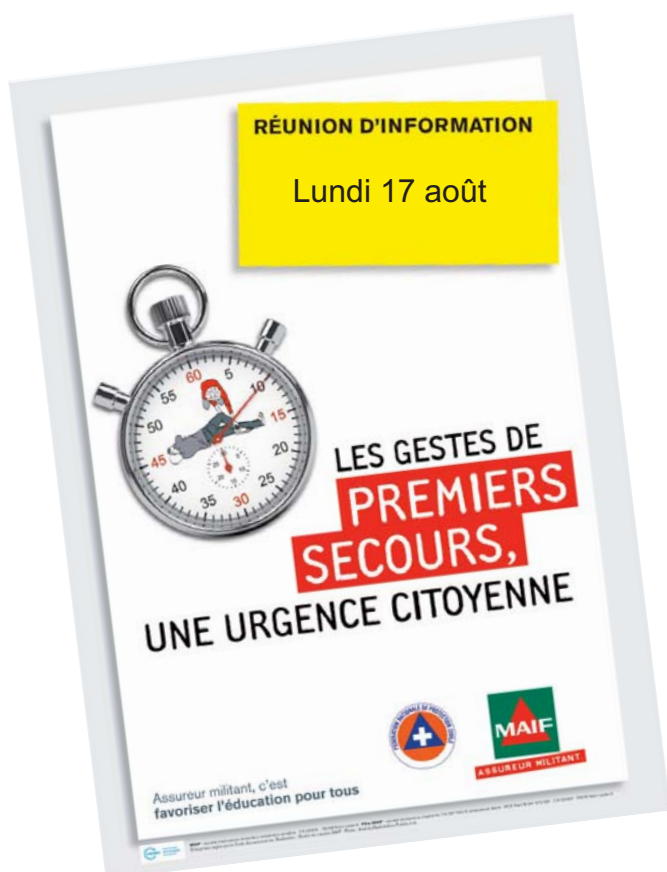
TEXTES et DOCUMENTS

La rédaction du mémento du DO (délégué officiel) est toujours en cours et en attente de la modification de textes y faisant référence.

Des réflexions sont en cours pour retoucher certains de nos textes de réglementation (règlement intérieur et consignes de fonctionnement des terrains). Sur les points qui concernent le règlement intérieur, le cabinet d'avocats et de juristes Delsol a été consulté. Certaines de ces modifications sont proposées au vote de l'assemblée générale 2015.

Au GCU, le bénévolat n'est pas un vain mot. Le renouvellement régulier de nos délégués qui s'engagent pour s'occuper d'un terrain, pour promouvoir le GCU au sein d'un territoire ou au conseil d'administration montre que la volonté de poursuivre les actions menées par les anciens depuis bientôt 80 ans est bien présente. Tout le travail accompli cette année encore nous le devons à l'engagement de tous nos bénévoles. En approuvant ce rapport d'activité, les adhérents renouvellent leur confiance au conseil d'administration pour l'inciter et le conduire à poursuivre et à développer ses actions.





LES GESTES DE PREMIERS SECOURS

Connaitre les gestes pour sauver une vie est l'affaire de tous.

Dans un souci de préoccupation de prévention, le GCU en partenariat avec la MAIF et la Protection Civile a décidé de vous sensibiliser sur les gestes à pratiquer en fonction des situations que vous pourriez rencontrer dans votre quotidien.

Au programme de cette intervention:

- Etude des principaux traumatismes qui engagent le pronostic vital du blessé.
- Sensibilisation aux gestes d'urgence pouvant sauver une vie.
- Comment bien alerter les secours ? Quelles sont les informations importantes à transmettre ?
- À la fin de la présentation, l'intervenant permettra aux participants de réaliser des cas pratiques de gestes de premiers secours.

DEMANDE D'ADHÉSION

À découper ou à copier et à renvoyer au secrétariat

GCU - 72, Boulevard de Courcelles - 75017 P A R I S

Nom et prénom :

Adresse :

Code postal : Ville :

Signature :

À RÉCEPTION DE CETTE DEMANDE, LE SECRÉTARIAT VOUS ENVERRA L'IMPRIMÉ D'ADHÉSION, LES CONSIGNES DE FONCTIONNEMENT, LES TARIFS ET UNE DOCUMENTATION.

POUR NOUS CONTACTER : Secrétariat du GCU - 72, Boulevard de Courcelles - 75017 PARIS

Tél : 01 47 63 98 63 Courriel : gcu@gcu.asso.fr Site Internet : www.gcu.asso.fr

Carnet du GCU

NAISSANCE

Deux-Sèvres

Emilie et Laurent partagent avec Zélie et Nina la joie de vous annoncer la naissance de Gaspard. Comme ses grandes sœurs, il viendra camper, dès ses premiers mois, au camping du Bois-Plage, cet été.

DÉCÈS

Loire-Atlantique

L'antenne départementale de Loire-Atlantique a la tristesse de vous faire part du décès de Colette Vailland, dévouée à notre association et à ses valeurs. Elle secondait son mari Jacques, qui a été délégué du terrain de Mesquer pendant de nombreuses années. Depuis, ils ne manquaient pas de camper sur ce terrain où ils étaient connus. L'antenne 44 lui adresse ainsi qu'à toute sa famille ses sincères condoléances.

Jacques, son époux, Pascal, Michèle, Nadine ses enfants, Adeline, Charlotte, François, ses petits-enfants, Oihana arrière-petite-fille ont la douleur de vous faire part du décès de Colette, survenu le jeudi 2 avril 2015. Jacques et Colette, adhérents depuis 1958, se sont occupés avec plaisir et grande joie du terrain de Mesquer pendant une dizaine d'années.

Petites annonces

CARAVANES

Dépt. 91. Vds carav. Bahia de 1996, BEG, tjrs en hivernage clos et couvert, 4 pl. (lit 2 pers.: sommier à lattes, tjrs en place), coin cuisine : frigo et gaz 2 feux, chauff., salle d'eau avec W.-C. chim., tapis de sol, ault avancée 3 m + annexe cuisine, porte vélo (pr 2), antenne TV, nbreux rangements, visible à Quiberon (56).

Prix : 6 000 €

Contact: 06 80 92 61 13/c.hermange@voila.fr

ACCESSOIRE

Dépt. 54. Vds ault BE, peu servi, pr caravane surbaissée (Rapido).

Prix : 50 €

Contact : annick.claudiel@wanadoo.fr

DIVERS

Dépt. 28. Vds bateau Bombard « Typhoon » (2,85 m, 35 kg) avec : moteur Tohatsu 2,5 CV, roues de déplacement et équipement complet. BE. Prix : ensemble acheté neuf 1 712 €, vendu en l'état 860 €, à déb., visible à l'hivernage Tirobin 29120 Combrit puis à GCU Ile-Tudy, en saison.

Tél : 02 37 36 17 91/06 87 83 98 85.

Solutions jeux 286

MOTS CROISÉS PAC 286 (PRINTEMPS 2015)

	1	2	3	4	5	6	7	8	9	10	11	12	13	14
I	C	H	A	R	L	I	E		C	A	L	A	I	T
II	R	A	D	I	E	S	T	H	E	S	I	S	T	E
III	A	T	O	M	I	S	E	E		A	N	S	E	S
IV	C	A		A	U		L	I		K	I	R		
V	H		L	I	B	E	R	A	L	I	S	M	E	S
VI	E	R	O	T	I	S	E	S		B		I	R	E
VII	R	E	G		A		E	S	T	E	L	L	E	
VIII	A	G	O	N	I	S	S	E		R	E	E	N	T
IX	I	L		O	S	E		N	I	E	S		T	A
X	S	A	F	R	A	N	A	T		A	A		A	
XI		M	E	D	I	T	E		A	C	T	U	E	L
XII	M	E	R	I	T	E	R	A		A		D	O	
XIII	E	S		R		S	A	I	N	F	O	I	N	S
XIV	C		G	A	Z		T	E	E		H	O		A

SOLUTION SUDOKU MOYEN N° 286

8	6	5	7	4	3	2	1	9
4	2	7	1	6	9	5	3	8
1	3	9	5	2	8	7	6	4
3	1	8	6	9	5	4	7	2
2	9	6	8	7	4	3	5	1
7	5	4	3	1	2	9	8	6
9	7	3	4	8	6	1	2	5
6	4	1	2	5	7	8	9	3
5	8	2	9	3	1	6	4	7

SOLUTION SUDOKU DIFFICILE N° 286

9	2	1	6	5	3	8	4	7
8	6	7	1	9	4	3	2	5
5	3	4	8	2	7	9	1	6
4	1	5	2	8	9	7	6	3
3	8	2	7	4	6	5	9	1
7	9	6	5	3	1	2	8	4
1	7	3	9	6	2	4	5	8
6	5	9	4	7	8	1	3	2
2	4	8	3	1	5	6	7	9

Sudokus n° 287

	6		5		4			9
							1	
	1	9		3				7
	4	7		6	3	1		
8								3
		5	1	7		4	9	
5				4		2	7	
	7							
1			7		9		4	

		2		8		6	5	
6					3			7
				5			3	2
4					9	7		
8				7				3
		5	4				1	8
5	9			4				
3			5					9
	7	1		9		5		

Scrabble n° 287

N°	Tirage	Solution	Empt	Pts
0	IAELLBF			
1	SNCSEA?	FILABLE	H4	82
2	LTOREDI	CESSAN[T]	11E	95
3	DEEMASL	DOLER(A)IT	7C	63
4	OEANIPT	DEL(I)AMES	5E	90
5	TXURVFE	(D)EPOINTA	C7	78
6	TRF+SATO	VEUX	4L	62
7	RTO+NERL	FATS	15A	36
8	L+GIONCU	TRONER	L7	23
9	LGCU+THI	NO(I)X	O1	39
10	LGCTI+AK	HU(E)	10F	29
11	LGCT+ZEA	KI(N)A	12A	46
12	CTA+PEDI	GL(U)EZ	N2	78
13	TAD+UVH	PI(E)CE	8A	45
14	DV+SOBAI	HUMAT	13I	33
15	DO+URIEY	B(A)VAIS	14B	39
16	OURIE+QR	Y(O)D	10B	33
17	RIR+MJE A	O(R)QUE	8K	36
18	J+UWSREO	ARRIME	15G	26
19	JUREO+N?	(E)W(E)S	F5	43
20	GUNTEE	ENJO[L]EUR	O8	92
21	GNTE	(Q)UE	M8	16
		ET	6J	12
		TOTAL		109

Mots croisés n°287

	1	2	3	4	5	6	7	8	9	10	11	12	13	14	15	16	17	18
I																		
II																		
III																		
IV																		
V																		
VI																		
VII																		
VIII																		
IX																		
X																		
XI																		
XII																		
XIII																		
XIV																		
XV																		
XVI																		
XVII																		
XVIII																		

Horizontalement :

I- Handicapassent, en quelque sorte. Conjonction. II- Sont en mimétisme avec l'outre-Atlantique. Badiane. III- Têtus. Attirai l'attention sur moi. Familier du tapissier. IV- Possessif. Point dans la constellation d'Hercule. Recueil de bons mots. Adverbe. V- Étonner vivement. Arme. Îlot célèbre par son château. Produis. VI- Détermina une concentration. Rend étranger au sentiment religieux. Paresseux. VII- Stupidité. Diplôme d'études au Québec (abrév.). Décontracté. Traditions. VIII- Forme larvaire de certains crustacés. As bien du mal à lire. IX- Produit du sel. Manger. Et le reste. X- Ignorant. Queue. Mois devenu célèbre. Village fortifié de l'Afrique du Nord. XI- Lettre grecque. Puissance électrique apparente (symbole). Personnel. Divinité solaire inca. Fleuve côtier. XII- Le moi. Unité de masse linéique. Résines d'arbres tropicaux. XIII- Tissa une étoffe monochrome particulière. Grandes salles de cours. XIV- Classez un film dans une catégorie spéciale. Rendue bien faible. Absorbée. XV- Société anonyme. Avertissaient. De fer ou d'honneur. XVI- Nés. Qui se rapporte aux États-Unis. Ventilais. XVII- En principe, propice au GCU. Ancien. Utilisés fréquemment. Repéré. XVIII- Entre en conflit avec moi. Transcrit le rire, s'il est doublé. Champion. Vingt romain. Écrivain français aux romans-feuilletons célèbres.

Verticalement :

1- Distributeur automatique. Sortes d'avions spécialisés (acronyme). Juges musulmans. Interjection de surprise. 2- Troubla. Indéfini. Vieux village des Pyrénées-Atlantiques. Orientait. 3- Célébrasse. Adjectif numéral ordinal. Déshydraté. 4- Unité de mesure agraire. Partie immergée d'un navire. Exposés à une atmosphère toxique. 5- Briguai un objectif. Possessif. Bien précieux. 6- Occitan. Mettez à nu. Dans la gamme. Ville ancienne de Basse-Égypte. 7- Usera. Fleuve de Russie. Écorces de chêne moulues. Pour interpellier. 8- Il ne se corrode pas. Théorique, en philosophie. Peuvent être usées. 9- Argile utilisée par les Anciens. Engagement gagnant. Démonstratif pluriel. Placés. 10- Unité photographique obsolète. Dérapât. Ouille. Coutumes. 11- Étendues chaotiques de glaces. Crêpe vietnamienne. Guidas. 12- Île bretonne. Tins les comptes d'un bateau de pêche. Déconfit. 13- Destiné à être transformé. Pronom passe-partout. Mesure de longueur anglo-saxonne. Roi latin. 14- Petits cerfs. Ce n'est pas moi. On y danse. 15- Caches un secret. Parfois, elle flotte. De la thune, au Laos. Glaciation quaternaire alpine. 16- Conifères à baies rouges. Possessif. Vêtement féminin. 17- S'oppose à l'oc. Structure musicale hindoue. Habitudes. Cale pour contrôle d'une pièce cylindrique. 18- Épuisées. Attribuas un titre solennellement. Symbole chimique précieux.

SELONNET

04140 Provence - Alpes - Côte-d'Azur



SELONNET AU CŒUR DE LA SUISSE PROVENÇALE

Ce charmant et modeste village, la-bellisé station verte, se trouve au cœur de la haute vallée de la Blanche et se caractérise par son riche patrimoine.



Situé à 1100 mètres d'altitude, Selonnet avec ses 436 habitants est accueillant. On trouve sur place une épicerie, une boulangerie, un petit marché, un bistrot et deux restaurants où l'on sert de bons plats traditionnels. Ce bourg de montagne fut marqué par la féodalité et les guerres de religion, périodes de l'histoire qui ont laissé des traces (Lesdiguières, Vauban). Les sportifs y trouvent leur compte : randonnées, cyclisme, parapente à Seyne-les-Alpes, jolie piscine chauffée dans la forêt de la station de Chabanon desservie par une navette gratuite.

Le climat provençal est tempéré par l'altitude dans un cadre typiquement montagnard : céréales et fourrages au fond de la vallée, forêts et alpages sur les pentes. On profite des cueillettes : framboises, myrtilles, champignons. Le camping GCU de Selonnet, c'est un grand pré vert, entouré d'arbres. Les 33 emplacements sont répartis tout autour, ce qui fait que chacun a devant lui tout l'espace de la prairie. Des champs cultivés, quelques villas et chalets aux



LE TERRAIN GCU

Nombre d'emplacements : 33

Ouverture :

du 26 juin au 13 septembre

Atouts :

Climat méditerranéen d'altitude.

Le barrage de Serre-Ponçon, la vallée de la Durance et de l'Ubaye. Barcelonnette, les cols alpins des Alpes du Sud : la Bonnette, Restefond, Larche, Allos, la Cayolle, Vars, l'Italie assez proche.

La station de Chabanon avec son bike park et ses pistes de VTT, vol libre.

De nombreux circuits de randonnées pédestres.

La piscine à la station de Chabanon.

La pêche.

Accès :

GPS : 06° 18' 18" E 44° 22' 01" N

jardins fleuris, complètent ce décor harmonieux et apaisant. L'accueil au terrain est chaleureux et convivial, les réunions se terminent toujours par un apéritif autour duquel on échange ses expériences. Découvrez ce joli terrain sympa aux portes du village, venez y faire provision de santé pour l'hiver !

Synthèse des articles proposés par :

Marthe Honoré, Michel Rouillard et Didier Bonnaire

