



Le camping
associatif

N°285

HIVER
2015



Plein air et culture



6 LA VIE DE L'ASSOCIATION

ANTENNES TERRITORIALES
LES ANTENNES TERRITORIALES
SUR TOUS LES FRONTS

12 ÉCHOS DES TERRAINS

ACTIVITÉS SUR LES TERRAINS
ACTIVITÉS DIVERSES
ACTIVITÉS CULTURELLES ET SPORTIVES

25 INFOS

RÉSERVATIONS - TARIFS 2015
OÙ et COMMENT RÉSERVER en 2015
PÉRIODES D'OUVERTURE et TARIFS



Sommaire

La revue trimestrielle du GCU a été créée en 1938 par Maurice Fonvieille, mort pour la liberté

Association laïque, dite «Groupement des Campeurs Universitaires de France» le GCU regroupe principalement des membres de l'enseignement public, de la culture et de la recherche, sans distinction d'opinions politiques, syndicales ou philosophiques.

72 boulevard de Courcelles - 75017 Paris
Tél. : 01 47 63 98 63
www.gcu.asso.fr • gcu@gcu.asso.fr

Directeur de la publication : Michel Lalauze
Rédacteur en chef : Nicolaas Van der Toorn
Coordination : Catherine Quijoux
Conception graphique : Gilles Marissal
Impression : Imprimerie Vincent
Couverture : Dessin de Patrick Deubelbeiss
 www.patrickdeubelbeiss.com

Dépôt légal : 1^{er} trimestre 2015 - ISSN n° 1776-6877
 Ce numéro a été tiré à 25 000 exemplaires

Anciens présidents :

Albert Taste (1937-1957), Maurice Fusibet (1957-1968),
 Jacques Beck (1968-1986), Hubert Roverc'h (1986-2000),
 Jean-Louis Chevalier (2000-2012)

Présidents d'honneur :

Jacques Beck, Hubert Roverc'h, Jean-Louis Chevalier

Vice-présidents d'honneur :

Julien Alliez, Pierre Péquin, Maurice Plaire

Membre d'honneur :

Pierre Millet

Conseil d'administration

Présidente : Claire Bazin

Vice-présidents : François Cadoret, Alain Cosme

Secrétaire général : Francis Sibois

Trésorier : Dominique Birman

Autres membres du bureau :

Didier Bonnaire, Jean Brisson, Michel Lalauze

Membres :

Christian Boulounaud, Ludovic Broussaud, Marc Cordier,
 Jean-Michel Elhorga, Gérard Lefebvre, Jean-Yves Maudoigt,
 Pascal Richy, Jacqueline Serin-Tinon, Michel Tendron,
 Nicolaas Van der Toorn

3	Éditorial
4	Infos
6	La vie de l'association Antennes territoriales sur tous les fronts Chassé-croisé de nos militants Hommage du GCU à un instituteur tarnais Assemblée générale 2015 à Sarzeau
9	GCU et Prévention MAIF
10	Compte rendu du CA d'octobre à La Croix-Valmer
12	Échos des terrains Camping Klausenhorn de Constance - Les naturistes à Port-Leucate - Vias Kabylie : un terrain qui bouge - Activités sportives - Activités diverses
19	Activités culturelles et sportives
23	La vie de l'association : rassemblement de retraités
24	Promotion locatifs
25	Bulletin de réservation 2015
26	Infos réservations
27	Périodes d'ouverture et tarifs 2015
30	Le carnet du GCU - Les petites annonces
31	Jeux
32	Carte postale - Focus terrain : Vias



Le camping
associatif

PRÉPARONS LES REVUES À VENIR

Les articles et les photos doivent parvenir au secrétariat du GCU
 avant le 15 mars 2015 pour la revue printemps n° 287

édito



De manière récurrente, nous recevons des courriers alarmistes dans lesquels les auteurs s'inquiètent de la baisse de fréquentation de nos terrains ou de la population vieillissante de nos adhérents...

Arrêtons de penser que le GCU décline !

Rassurez-vous, nous constatons :

- Une hausse du nombre de nos adhérents.
- Un renouvellement de nos adhérents d'environ 25% en 2 ans.
- Une fréquentation qui se maintient au GCU alors que le monde

de l'hôtellerie de plein air a connu une baisse pour la saison 2014.

Nous devons ces résultats au travail de promotion de longue haleine, réalisé par les antennes, aidées par la mise à disposition d'outils promotionnels clairs et variés. Ceux-ci permettent de mettre en valeur les atouts du GCU qui restent attractifs à tout point de vue. La création du tarif jeune fidélise la tranche d'âge 18-26 ans. En effet, ces adhérents n'hésitent plus à transformer leur licence enfant en licence adulte même si leur séjour risque d'être court pendant la saison.

L'ouverture du GCU vers l'Europe et vers d'autres secteurs professionnels que ceux de l'Éducation nationale a également contribué à l'augmentation de nos effectifs. Pour poursuivre cette évolution, il faut se poser la question du champ de recrutement : dès lors qu'un adhérent potentiel approuve nos valeurs et accepte nos statuts et notre règlement intérieur, le GCU ne doit-il pas s'ouvrir totalement ?

Le principe fondateur de notre association est-il aujourd'hui désuet ?

Le GCU a été précurseur dans le monde de l'économie sociale et solidaire. Il a offert à tous la possibilité de partir en vacances bien avant le nouvel engouement pour le camping. Par son mode de fonctionnement atypique, le GCU reste accessible. Si de nouveaux adhérents nous rejoignent, c'est en pleine connaissance de notre organisation.

Le GCU revendique et clame haut et fort une politique tarifaire et un mode de fonctionnement qui interpellent régulièrement les médias.

Bientôt, nous fêterons nos 80 ans et notre association n'a pas pris une ride...

Claire Bazin, présidente

Forum des associations : Annecy, le 12 octobre 2014

Fréquentation et contacts :

Beaucoup de visiteurs ne connaissent pas le GCU et sont intrigués par notre statut associatif. Ils s'étonnent de l'existence du GCU et découvrent les offres de séjour et les conditions d'entrée.



Dans le décor, le sigle en relief est repéré de loin. Il pique la curiosité en relayant la table bien pourvue d'accroches : patrimoine de 100 terrains, vacances différentes, cotisations d'entrée, bon plan jeunes, bon plan Toussaint, bon plan location hors saison.

Motifs de satisfaction :

Notre mode de vacances, la bonne cohabitation, la liberté et la sécurité des enfants, l'absence de soirées trop animées ont retenu toute l'attention des visiteurs pour lesquels la participation bénévole ne posait pas de problème.

Ils ont été séduits par nos arguments de fin de saison et de très basse saison : 13 terrains ouverts à la Toussaint, location des mobil-homes d'octobre à avril, possibilité d'adhérer et de réserver dès maintenant pour l'année 2015.

Une grande partie de nos visiteurs étaient issus d'horizons professionnels différents de la fonction publique. L'évolution de la société montre que notre potentiel d'entrée est bien diversifié.

Nombre de jeunes couples sont également intéressés par la vie offerte aux enfants sur les terrains.

D'autres, en revanche, n'ont pas de projet familial immédiat et songent à voyager assez loin (ce qui paraît assez caractéristique des habitants de la Haute-

Savoie aux revenus élevés dus à la proximité de la Suisse).

Motifs d'interrogation :

Comment toucher les jeunes qui ne fréquentent pratiquement pas ce genre de manifestation ? Sont-ils sur les réseaux sociaux ou ...« asociaux » ?

Le site Internet du GCU est la plus grande source de renseignements pour tous les visiteurs quel que soit leur âge.

C'est en s'appuyant sur les terrains de bord de mer que nous donnerons l'image la plus dynamique du GCU auprès des jeunes (célibataires ou en couple).

Dans notre public de visiteurs, nos potentiels adhérents sont des personnes qui visent des séjours en mobil-home et qui nous interrogent sur les moyens de transport en commun ou sur l'accès pour les personnes à mobilité réduite, condition importante au niveau de la promotion de la location de nos mobil-homes.

F. Baulet, CT 74

Le GCU propriétaire à Lacanau

Le 12 novembre 2014, Claire Bazin a signé l'acte d'achat de la parcelle que le GCU louait à Lacanau en présence de la famille Arnou-Laujéac.

Photo : de gauche à droite :
Madame Catherine Arnou-Laujéac,
Madame Claire Bazin
et Monsieur Jacques Arnou-Laujéac



Courrier des adhérents : Un dialogue essentiel !

Vous êtes nombreux à nous écrire, ce qui montre l'intérêt que vous portez à la vie de notre association.

Le GCU répond... ou pas !

Les administrateurs de la commission des relations avec les adhérents se font un devoir de répondre à tous les courriers ou courriels qu'ils reçoivent, mais refusent de répondre à des contenus injurieux ou diffamatoires ainsi qu'aux courriers collectifs sous forme de pétition.

Les délais de réponse peuvent paraître longs, mais certaines réponses font l'objet d'une étude approfondie, d'une réflexion à mener ou d'une recherche.

La communication est un facteur fondamental pour la transparence du GCU. Vos témoignages pointent du doigt certains dysfonctionnements et nous vous remercions de nous en faire part de manière positive en vous appuyant sur des éléments tangibles.

Ces courriers nous aident à faire face à certains problèmes et à améliorer la gestion bénévole de nos terrains. C'est par le dialogue que l'on évite les malentendus et les rumeurs, c'est dans ce cadre qu'il est essentiel de communiquer ouvertement afin de créer les conditions d'une collaboration constructive et d'instaurer une relation de confiance.

Courriel secrétariat : gcu@gcu.asso.fr

Signature d'une convention avec le camping Clifden (Irlande)



Ce camping est idéalement placé pour découvrir le Connemara et le comté de Galway.

Vous adorerez vous promener dans les rues de la ville animée de Clifden. Vous pourrez visiter la très belle abbaye de Kylemore. De nombreuses promenades ou randonnées vous seront proposées à partir du camping ainsi que des sorties en bateau pour la pêche en mer.

Vous pourrez venir au camping de Clifden avec votre tente, votre caravane ou en camping-car. Vous profiterez de la tranquillité de ce terrain situé dans un parc où l'ambiance familiale est particulièrement mise en valeur.

Une connexion Wi-Fi est proposée. Une salle TV avec billard est mise à votre disposition.

C'est un camping comme on les aime au GCU.

La convention a été signée avec France Nee, la propriétaire du camping et Claire Bazin notre présidente en présence de Claudine Baxter notre CT des Îles Britanniques.

www.clifdencamping.com

Assemblée générale de Solidarité Laïque *

Francis Sibois, secrétaire général, a représenté le GCU à l'assemblée générale de «Solidarité Laïque» en juin.



Roland Biache, délégué général de Solidarité Laïque, et Francis Sibois



au micro :
Dominique Thys, président
de Solidarité Laïque



Assemblée générale

* Solidarité Laïque en bref...

Association loi 1901 dont les principales missions sont :

« Accès à l'éducation, appui à la démocratie et aux acteurs de la société civile, lutte contre l'exclusion, éducation au développement et à la solidarité, aide d'urgence ... ».

Les antennes territoriales sur tous les fronts

Les antennes jouent un rôle moteur pour faire connaître le GCU. Durant toute l'année, elles s'efforcent de mettre en place des actions promotionnelles au plus près du terrain. Mobilisées sur tous les fronts, elles ont été nombreuses depuis septembre à tenir un stand pour diffuser nos outils de promotion.

Antenne 42



Forum social à Marcilly-le-Châtel

Échanges et rencontres autour de valeurs humanistes, environnementales et citoyennes. Animation d'un atelier par les membres de l'antenne sur le thème de l'autogestion.



Antenne de l'Aude à Limoux

Forums associatifs

Antennes des Alpes-Maritimes, Aude, Eure-et-Loir et de la Haute-Savoie.

Les visiteurs très attachés au monde associatif ont pu s'informer et repartir avec de la documentation sur le GCU.

Antenne 63

Intervention au congrès national de la CGT SNPTRI (ex DDE). Prise de parole à la tribune pour présenter le GCU. Pendant 3 jours, le point info GCU dans le hall d'accueil a permis aux nombreux congressistes représentant 77 départements de découvrir notre groupement.



Forum des associations à Annecy

Antenne Pays-Bas

Intervention à la tribune du Congrès "Aller et Retour, voyager entre la France et les Pays-Bas" organisé par l'Université de Nîmègue. Présentation du GCU devant enseignants et étudiants de français.



Journée camping ouvert à Mesnil-St-Père

Chassé-croisé de nos militants

Acteurs majeurs dans le fonctionnement de notre association, les délégués de terrains et les correspondants territoriaux ne ménagent pas leur peine tout au long de l'année. Parmi eux, certains ont décidé de passer « le flambeau » en 2014 :

Marc Alberty DT Pornichet, Alain Bertin CT 54, Jean Chatillon DT La Roche-Posay, Jean-Pierre Coruble DT Quiberville, Sylvie Crussière DT Prémanon, Roland Douteaux DT Frôlois, André Favre-Félix DT Savines-le-Lac, Marc Givélet DT Chamonix, Jean-Baptiste Hubert CT 29, Pierre Larrieu DT Auvers-sur-Oise, Claude Malaurie CT 24, Evelyne Michaud CT 66 et DT Canet-en-Roussillon, Jean Rincon CT 16, Daniel Rouault CT 35, Jeanine Roumy CT 50, Gérard Séchet CT 72, Bernard Touchais DT La Ferrière.

Prendre le relais, poursuivre le travail engagé, contribuer à la vie de notre association, c'est le défi que s'apprêtent à relever avec un bel enthousiasme les adhérents qui ont accepté de leur succéder :

Jean-Marie Arquin CT 54, Pascal Borderieux DT La Roche-Posay, Michel Boué CT 24, Gilles Charlovin DT Bormes-la-Favière, Annie Dubois DT Pornichet, Louis Estèves DT Vic-sur-Cère, Michel Froment DT Savines-le-Lac et Selonnet, Mathilde Garnier DT Frôlois, Henri Gavet DT La Ferrière, Virginie Lamulle DT Quiberville, Danielle Larose CT 50, Pascal Laverdant DT Chamonix, Yvonne Lebreton CT 35, Francis Leseur DT Prémanon, Gilles Ménard DT Auvers-sur-Oise, Franck Michaud DT Canet-en-Roussillon.

Un instituteur tarnais dans la guerre 1914-1918

François Pioche, ancien vice-président du GCU, n'a pas oublié son métier d'enseignant en histoire. Il nous le prouve en publiant un document passionnant sur la vie pendant la Grande Guerre d'Alfred Roumigières, instituteur, grand-père de son épouse Annie et ascendant direct du « clan Bénaben », bien connu des CU, sous le titre «Un instituteur tarnais dans la guerre 1914-1918.»

Pour cela il a compulsé les carnets et les nombreuses lettres (près de 1600 !) envoyées par le jeune enseignant à son épouse et à ses enfants pour en conserver les passages les plus significatifs, mis en exergue.



Né en 1887 dans une famille paysanne, Alfred Roumigières exerce en 1914 le métier d'instituteur dans le village tarnais de Sorèze avec son épouse Rosa. Il s'est engagé très tôt en politique (au parti socialiste SFIO) et dans le syndicalisme enseignant, alors en gestation. À la mobilisation, il rejoint Carcassonne, comme sergent au 343^e régiment d'infanterie. Arrivé le 16

août à Belfort, le régiment entre en Alsace mais se replie rapidement et gagne le front des Vosges, à l'est de Saint-Dié.

Alfred Roumigières y combat d'octobre 1914 à octobre 1915, jusqu'à ce qu'une grave blessure l'éloigne du champ de bataille alors qu'il venait d'être promu adjudant.

Évacué sur les hôpitaux de Bruyères (Vosges) puis de Marseille, il se rétablit et reprend du

service en janvier 1916, devenant cadre instructeur à Carcassonne. En octobre 1916, il est affecté au 15^e régiment d'infanterie comme instructeur des recrues sur le front, dans la région de Saint-Dizier (Haute-Marne). Il revient sur les lignes en mars 1918 au 26^e régiment d'infanterie, parcourant le front de Montdidier à Dunkerque en appui des troupes. Il est à nouveau blessé, plus légèrement, en juillet 1918. Il apprend à

Loon, près de Dunkerque, la signature de l'armistice et traverse alors avec son unité la Flandre belge avant d'être démobilisé.

Les textes de ce « grand écrivain », comme il se qualifie lui-même, constituent un remarquable témoignage de

la vie quotidienne du soldat, sur le front ou à l'arrière. Ils manifestent la volonté de leur auteur d'être irréprochable dans son engagement à libérer la patrie envahie. Socialiste, attaché aux valeurs de la doctrine de Jaurès, Alfred Roumigières souligne maintes fois l'horreur de la guerre, mais, l'Allemagne impériale ayant attaqué la France, il est partisan de l'Union sacrée et de la guerre patriotique jusqu'à la victoire...

Aimé Balssa

Un livre émouvant, heureusement paru en cette époque de commémoration du centenaire de la Grande Guerre.

Extraits des carnets et de la correspondance d'Alfred Roumigières choisis et présentés par François Pioche

Assemblée générale 2015 à Sarzeau

Le Morbihan, paradis de la nature et du bien-être

Par son seul nom, le département du Morbihan (petite mer), symbolise l'union de la terre et de la mer.

Entre terre et mer, le Morbihan ne choisit pas. Comment pourrait-il le faire d'ailleurs, tant ses pôles naturels s'équilibrent harmonieusement.

La frange littorale, superbe, alterne grandes plages, petites criques, rias et fa-

Morbihan est l'un des tout premiers départements français en terme de sites classés au patrimoine naturel et architectural. Venez musarder dans nos campagnes, entre bocages et vallons verdoyants, venez courir les vieilles pierres dont regorge notre département ou découvrir les petits villages de caractère aux traditions encore authentiques.



laises impressionnantes. Du nord au sud, se succèdent une infinité de paysages différents. Regardez plutôt : rade de Lorient, rivière d'Étel, golfe du Morbihan, baies de Quiberon et de Vilaine... l'architecte qui a dessiné les plans de la falaise maritime morbihannaise avait incontestablement du goût et le sens de la variété.

Cette richesse, les Morbihannais l'ouvrent volontiers à ceux qui viennent leur rendre visite. Citons les marins au long cours, qui ont depuis longtemps fait de notre département la base arrière de leurs exploits sportifs. Les amoureux des sports nautiques, eux, n'ont que l'embaras du choix et peuvent profiter de plans d'eau exceptionnels. Quant aux adeptes du farniente, ils doivent savoir qu'ils pourront ici trouver l'essentiel : du soleil et du sable fin ; et puis il y a les autres, tous les autres, qui viennent simplement admirer l'éternel spectacle de la mer, depuis les nombreux sentiers côtiers qui bordent le littoral.

Ces derniers seront sans doute les premiers à donner sa chance au Morbihan des terres. Ils découvriront pourquoi le

Vos pieds seront peut-être votre véhicule, mais vous aurez aussi le choix d'explorer la nature morbihannaise à VTT, à cheval, en canoë-Kayak ou en péniche.

Que vous dire encore, sinon que les Morbihannais sauront vous témoigner, rien qu'avec le sourire, que vous êtes les bienvenus dans leur département. Alors faites donc comme eux, sachez alterner les plaisirs et répondez à toutes vos envies.

Le Morbihan et la douceur de vivre

Les îles

Plus exposées que le littoral, les îles de Belle-Île, Groix, Houat et Hoëdic, forment de véritables barrières contre la houle venue du sud. Aucune n'est semblable à l'autre.

Belle-Île, la plus grande, est un petit continent à elle seule où coureux, vallées, ruisseaux, falaises, sources et chemins rivalisent de couleurs.

À Groix, l'île des thoniers, c'est la richesse géologique du sol qui lui apporte ses couleurs : plages roses de grenat, hautes falaises de chlorite vert et noir.

Houat « Le canard », recouverte de petites dunes et **Hoëdic** « Le caneton », presque entièrement enfouie sous le sable, sont des paradis de pelouses, de lichens, de landes et de bruyères vagabondes. Les oiseaux marins y sont rois du ciel et de la terre : Cormoran huppé, Goéland argenté, sterne, Pétrel fulmar...

Juste séparée par le coureau de l'île de Groix, la rade de Lorient, gardée par la citadelle de Port-Louis, abrite ses cinq ports : commerce, militaire, pêche, plaisance et passagers.

Plus loin vers l'ouest, les longues franges sableuses, renforcées par les cordons de dunes d'Étel et d'Erdeven, font place à la presqu'île de Quiberon, grande langue rocheuse s'avancant sur 14 km en mer, rattachée par l'isthme de Penthievre.

Quiberon est la terre aux deux visages, la douceur abritée des plages de sable à l'est, la rudesse de la côte sauvage battue par les vents à l'ouest. Cette presqu'île ferme sa merveilleuse baie qui fait le bonheur des baigneurs et des plaisanciers.

Le golfe du Morbihan

Ce site est depuis bien longtemps un lieu magique qui a fasciné l'homme des millénaires durant. À la faveur de l'affaissement géologique du sol, les marées se sont engouffrées dans la passe entre Arzon et Locmariaquer, laissant une multitude d'îles et d'îlots.

Aujourd'hui ses milliers d'hectares de rochers, de plages, d'herbiers, de salines, découverts par les marées, abritent d'innombrables oiseaux, livrés à notre observation au fil des saisons : Échasse, Aigrette garzette, Harle huppé, Bernache cravant, Spatule blanche...

Comité départemental du tourisme
(Brigitte Vadier-Mitra)

... à suivre

Avant de partir, se protéger, s'équiper, bien s'habiller, et s'alimenter !

Voici tout l'équipement que tu dois avoir avant de skier.



Avant de partir et pendant la journée, n'oublie pas de bien t'alimenter et de bien boire.

Habille-toi en fonction du temps



Prévois des vêtements en cas de changement de temps

Choisis tes skis, ton surf... adaptés à ta taille



Tu es prêt !



Spécial ski de fond

Le ski de fond a aussi ses règles de conduite

AVANT DE PARTIR, N'OUBLIE PAS DE BIEN T'ÉQUIPER !

1. Je choisis mon matériel selon ma taille et mon niveau
2. Je peux choisir entre 3 types de ski :
 - Le ski à farter, à semelle lisse. Le fart est un produit qui permet de bien glisser
 - Le ski de skating et - Le ski à semelle anti-recul, sans fart

QUELQUES RÈGLES DE CONDUITE À RESPECTER !

1. Les pistes de ski de fond sont classées par couleurs suivant leur difficulté : je choisis la piste qui correspond bien à mon niveau :
 - Verte : piste très facile
 - Bleue : piste facile
 - Rouge : piste difficile
 - Noire : piste très difficile
2. Quand je croise un autre skieur, je me mets plus à droite
3. Quand je dépasse et quand je suis dépassé par un autre skieur, je serre les bâtons près du corps.
4. Je m'arrête toujours en dehors des traces
5. Quand je tombe, je me mets au plus vite en dehors des traces
6. Sur une piste à double sens :
 - Si je descends, j'ai la priorité
 - Si je monte, je laisse passer le skieur qui descend
7. Si je suis à pied, je ne me promène pas sur les pistes de ski de fond

JE RESPECTE LA SIGNALISATION DES PISTES

1. Je skie toujours dans le sens des flèches



2. Sur une piste à double trace, je dois skier en « pas alternatif », ski droit, ski gauche, en restant bien dans les traces



3. Sur une piste lissée, je skie en « pas de patineur »

Si l'on veut partir plusieurs jours, mes parents doivent prévenir l'accueil de la présence de la voiture sur le parking la (les) nuit(s).



Les 10 règles de conduites à respecter



Règle 1 : Respect d'autrui
 • Je fais attention aux autres skieurs tout autour de moi
 • Je ne gêne pas les autres skieurs avec mon matériel



Règle 2 : Maîtrise de la vitesse et du comportement
 • Quand je glisse, je dois être capable de m'arrêter
 • J'adapte ma vitesse en fonction de la qualité de la neige
 • Je dois être particulièrement prudent sur la neige gelée



Règle 3 : Choix de la direction par celui qui est en amont
 • Avant de choisir ma direction, je regarde les skieurs qui sont autour de moi



Règle 4 : Double pas perso
 • Je peux doubler à gauche ou à droite l'autre skieur
 • Pour être toujours vu, j'évite de m'arrêter au niveau des passages étroits ou derrière un obstacle
 • Après avoir dépassé le skieur, j'évite de lui faire une queue de poisson



Règle 5 : Traverse pas perso
 • À chaque croisement de pistes, je regarde partout
 • Avant de traverser, je dois être sûr de ne gêner personne



Règle 6 : Stationnement
 • Je m'arrête toujours sur les côtés de la piste
 • Pour être toujours vu, j'évite de m'arrêter au niveau des passages étroits ou derrière un obstacle
 • Si je fais une chute, je libère la piste la plus vite possible



Règle 7 : Montée et descente à pied
 • Quand je suis à pied, je descends ou je remonte toujours sur les côtés de la piste



Règle 8 : Respect de l'information, du balisage et de la signalisation
 • Je dois connaître les informations sur la météo, l'état des pistes et de la neige, le balisage, les panneaux et leur signification



Règle 9 : Assistance
 • Signale avec précision le lieu de l'accident



Règle 10 : Identification
 • Donne ton nom au personnel de la station si tu as provoqué ou vu un accident

Consignes à suivre en cas d'accident

- 1 - Protéger le blessé
 Pourquoi ? Pour être vu par les autres
 Comment ? Mettre des skis ou bâtons en croix en amont du blessé
- 2 - Couvrir le blessé
 Pourquoi ? Un blessé se refroidit vite sur la neige
 Comment ? avec un blouson, une couverture...
- 3 - Ne pas déplacer le blessé
- 4 - Eloigner les curieux
- 5 - Identifier l'endroit de l'accident
 Pourquoi ? Pour que le secouriste trouve rapidement le blessé
 Comment ? Regarder la balise de piste la plus proche (le numéro, le nom, la couleur)
- 6 - Prévenir
 Comment ? Trouver un professionnel de la station (pistesursecouristes, personnel des remontées)
 Ou 1 ou décaler ou arriver de remontée mécanique
 Penser à donner son nom au personnel de la station
- 7 - Attendre les secours sur le bord de la piste. Rassurer le blessé
- 8 - Ne pas donner à boire ou à manger au blessé

Trois journées de réunions de commissions ont précédé le conseil d'administration qui s'est déroulé à La Croix-Valmer.

Trésorerie -

Incidences sur le budget et ajustement

La situation fragile de la trésorerie a une influence directe sur les investissements et aménagements d'autant que la crise que nous vivons incite à rester très modérés sur les augmentations de nos tarifs. Heureusement la recette de la saison devrait être stable par rapport à 2013 contrairement à la baisse de 20 % annoncée par les professionnels. La restriction décidée cet été sur les prévisions de travaux se révèle judicieuse et amène à un réajustement du budget.

Tarifs 2015

Augmentation générale des tarifs des séjours limitée à environ 1 % ;
pour les séjours en camping, démarrage de la très basse saison dès le 20 septembre ;
maintien de la formule de séjour « occupation temporaire + garage mort » avec quelques ajustements ;
maintien en haute saison d'une gestion complète (responsabilité et trésorerie) sur les terrains de Bormes La Favière, Canet et La Grande Motte ; limitation de cette gestion à la trésorerie pour le terrain de La Tranche-sur-Mer, avec la baisse de tarif correspondante ;
Les terrains qui bénéficient de la formule de camping « occupation temporaire + garage mort » sont présentés dans cette revue ainsi que toutes les périodes d'ouverture et les tarifs de séjour.

Situation des adhérents

Nous notons une progression du nombre d'adhérents majeurs A1, encore faible, mais cela annonce peut-être une embellie due aux gros efforts de promotion.

Bilan de la saison 2014

et perspectives 2015

Les recettes et la fréquentation des terrains

Au 14 octobre 2014, nous avons une recette annuelle de 5 611 164 € et un total de nuitées de 689 533 soit des résultats pratiquement identiques à ceux d'octobre 2013. Avec les séjours d'automne qui se prolongent sur quelques terrains, l'équilibre devrait être atteint à la fin de l'année. Cette année, la perte de recettes se constate plutôt sur les locatifs que sur les séjours.

Comme le mentionnent les journalistes de l'OT, la haute saison d'été ne dure que 4 semaines et il faut trouver les moyens de développer le « hors saison ». Par une bonne communication, notre formule « occupation temporaire + garage mort » devrait y contribuer.

La lecture des « cahiers bleus » et des rapports de séjour des délégués officiels

La lecture des cahiers bleus permet de faire une analyse complète de la saison. Il est également tenu compte des commentaires et remarques adressés par les DT. La tonte en saison fait toujours polémique à cause des problèmes de sécurité mais devrait pouvoir se solutionner en prenant toutes les précautions. Un responsable peut en faire la demande au secrétariat ou à l'administrateur de permanence, si l'intervention est justifiée. Si les travaux demandés dans les cahiers sont décidés, la réalisation ne pourra se faire qu'une ou deux saisons plus tard.

Cent trente rapports de séjours ont été réceptionnés et lus par F. Cadoret. Ils concernent essentiellement les aménagements et des points de règlement.

Nous recevons également un assez grand nombre de courriers d'adhérents qui seront tous lus et recevront une réponse sauf s'il s'agit de pétitions.

La gestion salariée et le gardiennage de certains terrains

La gestion salariée a été globalement positive avec satisfaction de part et d'autre surtout à Canet et Bormes La Favière où les salariés sont bien intégrés et acceptés par les campeurs. Les tensions se sont calmées à La Grande-Motte mais le climat créé l'an dernier a fait baisser la fréquentation. Sur le terrain de La Tranche-sur-Mer, des campeurs souhaitent revenir à une responsabilité bénévole organisée par le conseil des campeurs.

La réservation d'emplacements nus

Le logiciel de réservation en ligne progresse et des tests devraient être faits fin janvier. La réservation sera ouverte dès le 17 mars selon la procédure habituelle pour la plupart des terrains excepté pour les cinq terrains d'Hendaye, La Tranche-sur-Mer, Lacanau, Mesquer et Sanguinet pour lesquels la réservation en ligne sera testée, si possible, à partir du 15 avril (voir liste, informations et bulletin dans cette revue).

La formule occupation temporaire + garage mort

L'objectif était une augmentation de la fréquentation en basse saison sur les terrains, ce qui a été atteint.

Pour 2015, quelques aménagements demandés par les campeurs sont pris en compte : la formule s'applique au printemps et à l'automne ;

au printemps, la formule est prolongée d'une semaine, jusqu'au 20 juin, pour les terrains qui ont beaucoup de réservations dès début juillet et elle se poursuit jusqu'à la haute saison (4 juillet) pour les autres (voir liste dans cette revue).

Les hébergements locatifs

La fréquentation des locatifs reste stable et nous avons peu de demandes insatisfaites, à l'exception de deux ou trois semaines en haute saison. Il ne paraît pas urgent d'investir dans ce domaine sauf peut-être pour des bungalows toile, toujours très recherchés. Si les BT nécessitent beaucoup de travail d'entretien de la part des DT, leur maintenance est très faible. Si le projet d'achat de 15 BT d'occasion, rénovés, se concrétise, ils seront installés sur les trois terrains de Vendres (6), Vias Améthyste (6) et Port-Leucate (3).

Les aménagements et la sécurité

La commission travaille en ce moment à la mise au point du logiciel Osba (outil de supervision des aménagements).

Le conseil d'administration a donné son accord pour que notre ancien président soit sollicité afin d'apporter son aide à la préparation du nouveau mémento du DT puisqu'il est à l'origine du modèle existant.

Sciez : la demande de permis de construire a été complétée. Elle vient d'être signée et va être déposée. Les travaux ne pourront pas être entrepris avant septembre 2015.

Capbreton : les fonds ont été provisionnés pour la réfection de la digue mais il faudra avant cela obtenir les autorisations nécessaires.

Les terrains de La Croix-Valmer et Le Crotoy vont être équipés en 10 A et 4 terrains recevront des jeux d'enfants.

Tous les terrains devront être équipés d'un local PMR en 2015, cela devient urgent même si une demande de report de travaux peut-être déposée.

J.-M. Elhorga va rencontrer en novembre les sociétés Desautel et Dekra car les engagements ne sont pas respectés (délais et dates de contrôles). Il rencontrera également la société Miele.

CPS (cahier de prescriptions de sécurité) : pour accélérer la rédaction des CPS, un devis a été demandé à Dekra qui propose ce service.

Téléphones de sécurité : nous sommes toujours à la recherche d'une solution efficace. Une annonce a été lancée dans la LI (lettre d'information par courriel).

Personnel de sécurité : après l'Hérault, la demande apparaît en Charente-Maritime. Une formation sur place, en début de saison, de quelques adhérents pourrait répondre à la demande et satisfaire les services de sécurité. Des défibrillateurs devraient être mis en place, là où le temps d'accès des secours est important.

Les terrains

Sarzeau : la décision d'achat par la commune d'une parcelle du terrain GCU pour créer une aire de camping-cars est ferme et définitive mais la dépense n'a pas encore été inscrite au budget communal.

Lacanau : l'acte définitif d'achat de la parcelle actuellement louée doit être signé le 12 novembre. Cet achat de plus de 500 000 €, frais de notaire inclus, se fera à l'aide d'un prêt.

Vendres : une parcelle de terrain dont le GCU est propriétaire a été donnée en jouissance à la commune depuis un certain nombre d'années pour créer un accès vers la plage. Il faut régulariser cette cession.

Nant : l'achat devrait se concrétiser avant la fin de l'année.

Local WC Paris 17^e : un petit local situé dans la cour arrière des locaux du siège social intéresse le cabinet médical contigu qui souhaiterait l'acquérir. Le conseil d'administration donne son accord pour cette cession.

Vendays-Montalivet : la nouvelle municipalité souhaite rencontrer le GCU. Il faut voir ce qui nous sera proposé.

Patrimoine : le conseil d'administration poursuit sa réflexion sur le devenir des terrains à faible fréquentation et la revalorisation du patrimoine. Il n'est pas possible de continuer à mutualiser toutes les dépenses pour des terrains qui ne présentent pas d'intérêt, mais il faut conserver une offre variée et ne pas négliger le point de vue des adhérents. La réflexion ne porte pas uniquement sur la rentabilité mais sur l'intérêt du bien pour le fonctionnement du GCU. Les critères à prendre en compte sont : la situation géographique et l'intérêt touristique, la fréquentation sur plusieurs années, le nombre de terrains dans une même région, la qualité des bâtiments, les travaux à réaliser notamment pour la sécurité et l'accessibilité, les frais fixes et le coût de fonctionnement, les possibilités de revente et la valeur. La mutualisation n'est pas remise en cause quand il s'agit d'aménager un terrain qui présente un intérêt. Les travaux réalisés cette année sur le terrain d'Auvers-sur-Oise en sont la preuve. L'étude va être faite terrain par terrain et le CA de février commencera à se prononcer sur les décisions à prendre. Pour pérenniser l'association, il faut gérer efficacement le patrimoine et supprimer les dépenses inutiles.

Les concessions commerciales

Les faits marquants de la saison sont la gratuité accordée aux boulangers et la reprise des snacks de La Grande Motte et Cavalaire. De nouveaux commerçants sont passés sur plusieurs terrains tels que Bormes La Favière,

Fabrégas, Pailhas, Aiguebelette et St-Jorioz. Les retombées sont positives.

Pour 2015, on recherche un nouveau commerçant pour l'épicerie/snack de La Tranche-sur-Mer.

Les locations, conventions et partenariats

Il reste peu de locations mais les conventions et partenariats se sont développés y compris en Europe et cela nécessite un suivi avec nos partenaires.

L'intérêt d'un partenariat, c'est de pouvoir proposer à nos campeurs un lieu de séjour dans une zone touristique où le GCU n'est pas implanté, ou un lieu de baignade. Les partenariats pour l'utilisation de piscines sont très appréciés et cela coûte moins cher que la construction et l'entretien de nos propres piscines. Il ne faut pas hésiter à en rechercher à proximité de nos terrains.

Parmi les dossiers récents, en cours :

- la signature en novembre d'un partenariat avec un terrain de camping en Irlande ;
- l'accord pour un partenariat avec un terrain de camping à Lamontjoie (Lot-et-Garonne), à l'initiative de l'antenne ;
- la recherche d'un camping proche de Marciac (festival Jazz in Marciac) ;
- un projet à Albert (Somme).

Les réseaux

L'important, c'est de ne pas rester seul. Nos réseaux se développent par des contacts privilégiés avec la Maif (encart dans le dernier magazine), l'Unat (projet sur le tourisme social), la FFN (échanges d'encarts promotionnels), Prévention Maif (actions sur nos terrains), l'UCPA (partenariats pour les ACS), les Amap (associations pour le maintien d'une agriculture paysanne) pour la vente de produits sur nos terrains.

Par ailleurs, il est important de faire renouveler notre agrément Éducation nationale.

L'activité des commissions et groupes de travail

Activités culturelles et sportives

La hausse de la fréquentation déjà constatée en 2013 s'est poursuivie en 2014. Les tarifs très compétitifs et notamment familiaux remportent un vif succès mais la demande accrue nécessite un encadrement supplémentaire qui a un coût. Les tarifs devront être revus pour 2015 et la création d'une participation symbolique pour les activités encadrées par des bénévoles sera examinée. Seules des dépenses pour l'achat de matériel de sécurité seront effectuées en 2015.

Des randonnées plus courtes ou à thèmes doivent être créés dans les Alpes et en Bretagne.

Les retours sur les partenariats sont positifs.

Promotion

Tous les outils de promotion ont été refaits et sont à la disposition des antennes, avec cette année la création d'un livret d'accueil et d'un flyer en langue italienne.

Il faut faire évoluer la formule du forum en proposant en alternance, une année sur deux, un thème général et des ateliers-commissions. Pour 2015, le thème principal du débat proposé aux adhérents pour les réunions d'antennes et le forum est en relation avec la réflexion menée par le conseil d'administration : « Gestion du patrimoine : quelle évolution ? Doit-on conserver tous les terrains ? » Il est important de laisser les adhérents s'exprimer sur le sujet avant que le CA prenne des décisions.

Revue et comité de rédaction

Guide des terrains

La nouvelle organisation est mise au point et N. Van Der Toorn est nommé rédacteur en chef.

L'étude d'un nouveau guide des terrains sera séparée de la revue et suivie par la commission promotion.

Internet, informatique, Wi-Fi

Site Internet : les mises à jour seront effectuées par le secrétariat dès qu'une formation aura été dispensée. La réservation en ligne et le développement de l'espace « adhérents » sont les priorités.

Wi-Fi : pour 2015, on ne peut pas faire mieux en équipement Wi-Fi des terrains. Les nouveaux tarifs sont votés : 20 € pour un mois de connexion, 7 € pour une semaine et 2 € pour 2 heures. Les débits n'étant pas satisfaisants sur les terrains de La Grande Motte et St-Georges-d'Oléron, les équipements seront déplacés vers les terrains de St-Saturnin-lès-Apt et Lacanau. À Sarzeau, il y aura en 2015 une expérience de connexion par satellite. L'ADSL sur tous les terrains est à l'étude mais cela a un coût important.

Textes et documents

Plusieurs dossiers en cours vont aboutir en 2015 :

- le mémento du DO ;
- la modification de quelques articles du règlement intérieur et notamment la proposition de réforme du statut du DO ;
- le retour à la délivrance des attestations d'adhésion sur tous les terrains ;
- la mise à jour du mémento du trésorier ;
- la retouche des consignes de fonctionnement suite aux ajustements de règlement.

80 ans du GCU

Un groupe de travail prépare déjà les 80 ans du GCU qui seront fêtés en 2017.

Un exemplaire de la version détaillée du compte rendu du conseil d'administration vous sera adressé sur simple demande. Joindre une enveloppe à vos coordonnées, affranchie au tarif 50 g.

Séjour au camping Klausenhorn de Constance

Partant du Nord de la France où nous habitons en direction des lacs italiens, nous avons fait escale du 1^{er} au 5 juin au camping Klausenhorn de Constance, récent partenaire du GCU.



L'accueil fut très sympathique malgré la barrière de la langue. Le camping situé en pleine nature est bien équipé, propre et calme. Il est très agréable de voir des canards se promener, des écureuils grimper aux arbres et des cigognes élever leurs petits dans leur nid en craquetant tranquillement.

Au point de vue tarifaire, nous avons payé 31 € pour 2 personnes par nuit. Le GCU bénéficie de 10 % de réduction sur le prix de l'emplacement et d'un tarif dégressif selon la durée du séjour : 5 % pour 1 semaine, 10 % pour la 2^e ... la taxe de séjour est de 2 € par jour et par personne. C'est un

peu cher mais le bus est gratuit sur toutes les lignes urbaines. C'est très pratique pour aller à Konstanz et sur l'île de la Mainau où le billet d'entrée est à moitié prix à partir de 17 h jusqu'au coucher du soleil. Il faut bien 3 heures pour visiter cette île enchantée.

Jean-Michel et Thérèse Fruchart.

Réunion annuelle des naturistes à Port-Leucate

La «cellule naturiste» du GCU s'est réunie le mardi 5 août dernier sur le terrain de Port-Leucate. Devant une assistance nombreuse, Michel Rémy, coordonnateur, a fait part des travaux réalisés sur le terrain. Ont notamment été évoquées l'installation de jeux pour enfants et la pose d'arrosage intégré qui arrive dans sa phase terminale. Le classement du terrain en zone de submersion marine a nécessité la mise en place d'une signalisation spécifique. Dans les projets, il est prévu de stabiliser quelques parcelles pour permettre aux camping-caristes de stationner sans s'ensabler, et de refaire la clôture du terrain. Au printemps, Jean Brisson, délégué aux aménagements, est venu sur place pour une journée de travail avec Séverin Rodrigues, le délégué de terrain. Ce fut l'occasion de rappeler le rôle prépondérant de ce dernier, qui ne ménage ni sa peine ni son temps afin que, dès l'ouverture, les campeurs trouvent un terrain accueillant.

Didier Bonnaire, délégué aux naturistes, a ensuite informé l'assemblée que la fréquentation du terrain de Port-Leucate était en augmentation constante depuis 2011. Les activités organisées par les campeurs, la piscine, le court de tennis ainsi que la plage située à proximité, classée « plus belle plage naturiste du monde » (d'après The Ridest, site américain) ne sont pas étran-

gers à cette bonne nouvelle. Il a également mis en avant l'« esprit GCU » qui règne à Port-Leucate où donner de son temps n'est pas un vain mot. En effet, durant leur séjour, des volontaires ont pris l'initiative de repeindre les bornes électriques et les bordures.

Yves Leclerc, vice-président de la FFN (Fédération Française de Naturisme), nous a fait le plaisir d'être présent et a insisté sur ce qui caractérise le GCU : sa gestion participative qui en fait le dernier bastion du camping associatif en France.

Le pot de l'amitié a permis à chacun de prolonger la discussion et de partager un moment convivial.

La prochaine réunion des naturistes aura lieu à Port-Leucate, fin juillet 2015.

Composition de la cellule représentant les naturistes au GCU : Jean-Yves Maudouigt, membre du conseil d'administration, délégué national aux naturistes.

Didier Bonnaire, membre du conseil d'administration, suppléant au délégué.

Michel Rémy, coordonnateur de la cellule.

Jacqueline Gallois, Viviane Huguet, Claude Chabert, Jean-Paul Prieur, Jean-Claude Séguy, membres.

Vias La Kabylie : *un terrain qui bouge*

L'ambiance qui règne à La Kabylie reflète bien l'esprit du GCU. Elle est familiale et conviviale et la participation des campeurs à l'organisation des nombreuses activités sportives et culturelles en fait un terrain dynamique.

Le volontariat des campeurs permet à chacun de trouver l'activité qui lui convient : les concours de châteaux de sable et les chasses au trésor pour les petits, les tournois de beach volley pour les ados et les adultes qui finissent toujours autour du verre de l'amitié, des sorties VTT pour toute la famille qui permettent de découvrir les lieux touristiques des environs, des réveils sportifs avec l'aquagym, le step et les abdos fessiers.



Mais La Kabylie ce sont aussi les soirées « LOUKA » qui rassemblent jeunes et moins jeunes dans une ambiance festive.

Texte et photos Stéphane Vercleven

Contact pour plus d'informations : stephane.vercleven@neuf.fr 06 31 53 00 97

Tournoi de tennis de table à La Grande Motte



Photos Michèle Guillevic

Le 21 juillet 2014, sur le terrain de La Grande Motte, une vingtaine de jeunes entre 6 et 15 ans ont participé à un tournoi de ping-pong organisé - **de main de maîtres** - par Antoine, Quentin et Chléome, trois ados pleins d'énergie. Pendant deux heures se sont affrontés des joueurs motivés et encouragés par leurs camarades. C'est Quentin qui finalement a remporté le tournoi. Chaque participant est reparti avec un petit cadeau, à l'issue d'un goûter qui fut fort apprécié. Rendez-vous a été pris l'année prochaine, pour la revanche !

Florent Roy



Les zoz'olympiades à Sarzeau



Comme tous les ans depuis 2008, les zoz'Olympiades ont animé le GCU de Sarzeau ce 23 juillet.

Pour cette sixième édition, une soixantaine de participants âgés de 4 à 14 ans se sont essayés à la douzaine d'activités proposées par Frédéric aidé d'une quinzaine de bénévoles. Répartis en dix équipes, ils ont eu la matinée pour se trouver un nom, un cri de guerre, un fanion et un déguisement. Une fois ces conditions remplies, le moment d'affronter les épreuves est arrivé : tir à l'élastique, pêche, pétanque, palets, vélo, foot, jeux d'adresse... Tous les goûts et tous les âges pouvaient y trouver leur compte ! Un soleil resplendissant fut de la partie, coupant court à tous les clichés sur la météo bretonne.

Les plus « vieux » eurent eux aussi leur heure de gloire : l'épreuve finale a réuni en plus des enfants, une équipe d'ados et une équipe d'adultes.

Enfin, pour clôturer ces festivités, les résultats ont été proclamés au cours d'un repas dansant le vendredi suivant. Tous les enfants ont défilé au son du biniou et des bombards du Bagad de Rhuys, groupe traditionnel breton logeant au GCU.

« Je trouvais qu'il était important d'organiser des activités pour occuper les jeunes » témoigne Frédéric, responsable du camping pour la semaine et organisateur de l'évènement. Au prix d'heures à confectionner les jeux chez lui ou en vacances, il espère « que les gamins s'amuse, et c'est l'essentiel ! ».

Pari réussi : aucun nuage à l'horizon, ni dans le ciel, ni dans les esprits !

Texte et photos Aurélien Froissart



Pétanque à St-Saturnin-lès-Apt



Un concours mémorable de pétanque a été organisé par Sylvie de Reims.

Quarante-huit personnes étaient inscrites à ce concours qui s'est terminé par un temps fort de convivialité et de partage.

Texte et photo Firmin Mackpayen

Fitness à Bormes La Favière

Cette année, Laura, lycéenne en section sport et gymnaste, a donné des cours de fitness, trois fois par semaine, durant le mois d'août à Bormes La Favière.

Témoignage d'un campeur :

«Ma fille de 10 ans a été attirée par les cours de fitness proposés par Laura. C'est une activité ludique et dynamique à partager en famille car cette jeune coach sait se mettre à la portée de tous».

Merci, Laura, de nous avoir accordé du temps pour améliorer nos gains respectifs.

N'hésitez pas à participer à ces cours, bons pour le moral et l'amélioration de notre condition physique.

Séverine Peytour-Givernaud

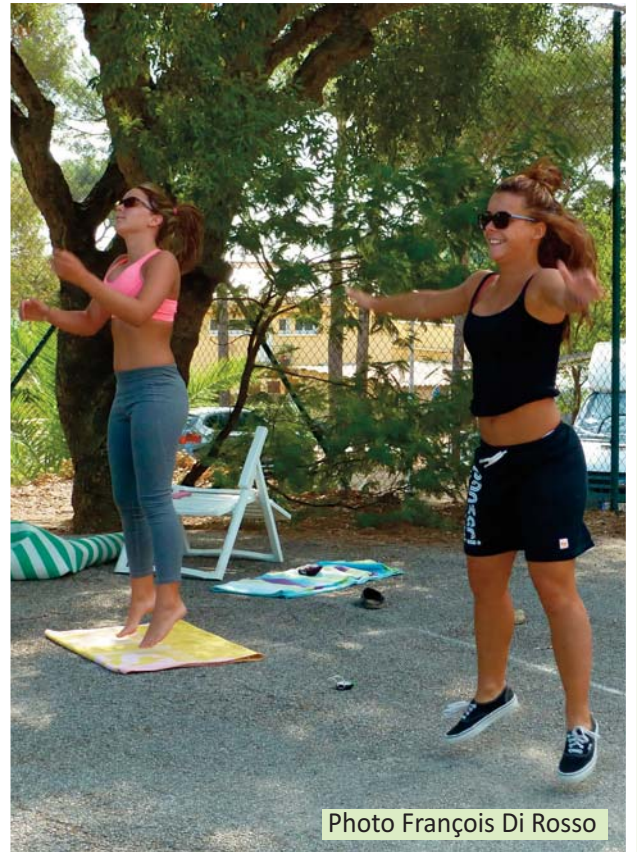


Photo François Di Rosso

Des nichoirs à Vendres

En juillet 2012, une Huppe fasciée a niché dans un trou dans le sol à côté d'un regard d'évacuation des eaux usées d'un bâtiment sanitaire. Cette nidification atteste du manque de cavités dans les arbres et dans les murs des maisons. Cela empêche la bonne nidification des oiseaux cavernicoles : Rouge-queue noir, Rouge-queue à front blanc, Chevêche d'Athéna, Huppe fasciée, Mésange charbonnière, Mésange bleue, Petit-duc scops, Pigeon colombin, Sittelle torchepot, etc.

Avec l'accord du GCU, deux nichoirs ont été posés le 9 juillet 2014

dans le terrain de Vendres :

- > le premier offert par le GCU, a été installé sur le bâtiment sanitaire n°3 pour la huppe fasciée ;
- > le second fabriqué avec des planches de récupération a été suspendu dans un arbre près du bâtiment sanitaire n°2 avec

l'espoir que le Petit-duc scops (ou Hibou petit-duc) l'occupera en 2015 pour élever ses petits. Le chant de ce petit hibou (tiou-tiou, répété toutes les 3-4 secondes) est régulièrement entendu la nuit quand la musique des autres campings s'arrête !

Merci au GCU pour sa participation financière.

Alain Pollet

Photos de
M. Frachet et d'A. Pollet





Sonate automnale en Ré

Dimanche 2 novembre : Liliane, Didier, Martine et Alain quittent Le Bois-Plage-en-Ré, le camping va fermer, après quelques kilomètres tombe sur une semaine baignée par un anticyclone bienveillant...

Quelques jours plus tôt, nous étions devant cette barrière de substitution (certains comprendront) pour profiter d'un mobil-home. Les mordorées des feuilles jonchant des parcelles inoccupées. Liliane nous attendait, et touchante attention, elle avait mis un p'tit coup que nous avions «démonté» fin août.

Le camp se révèle une redécouverte quotidienne, la quiétude est le maître-mot. Les dépositaires du lieu ; un mot, deux, trois, plusieurs, nous sommes présents. En sillonnant des pistes cyclables quasi-désertes, chacun de nos sens est en éveil. Le bruit des vagues et du vent, les cris des aigrettes et des bernaches en pleine migration au pied des pins, les senteurs de sous-bois plus prononcés au crépuscule, enfin la présence à ceux qui savent les voir.

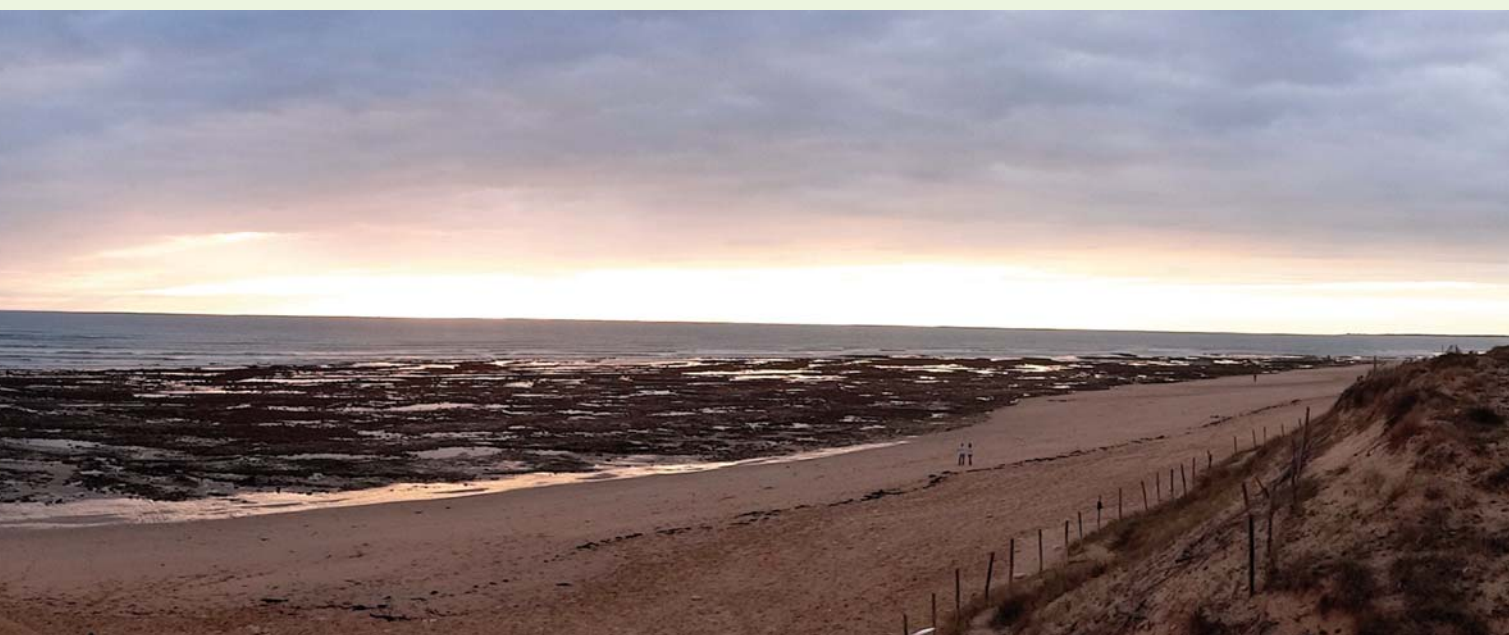
L'agitation dans les rues d'Ars ou de Saint-Martin, le marché au Bois-Plage nous ramène à la même. Les commerçants nous apostrophent plus chaleureusement, on ne se sent plus perdues, éparpillées, de petites graines rousses, futures roses trémières. C'est Ré qui nous ramène. Les reflets graciles, ces palettes de couleurs ne nous étaient jamais apparus aussi riches. La clarté, les vagues deviennent alors cristal, on pédale soudain un peu plus fort. Nous y avons tout oublié, Lille, les rues, les voitures, les gens, les bavardages, les ondes. Un peu comme Rousseau, en sentant notre existence « sans prendre garde ». L'idée qu'on peut s'embarquer, partir... Et revenir, afin d'affronter l'hiver avec dignité.



Devinette : Visite insolite, mais dans quel camping?



Réponse : Vias Kabylie



mètres le Pont se profile, illuminé par un arc de lucioles, tandis que les premiers rayons orangés viennent zébrer l'azur. Le rideau

Une première pour nous, habitués caravaniers du mois d'août. Premiers regards, le sol est herbacé, simplement tacheté de teintes
de chauffage dans la pièce ! Le numéro 7, à 152 euros la semaine, deux nombres qui s'avèrent une aubaine improbable dès lors

t, on se surprend à tendre l'oreille, pour un peu nous manquerait la voix de Pierrot... Le sentiment partagé par les quelques familles
ommes bien au GCU.

eil, effet sans doute accentué par cette arrière-saison si douce. La piste cheminant jusqu'au Fier d'Ars est un délice. Régaler encore, le
gration par dizaines dans les marais, le parfum corsé de la marée évoquant les huîtres, les brumes matinales
toutes ces images qui sont des tableaux vivants éclairés par des lumières vives et rasantes offerts en perma-

s renvoient à ce que l'on cherche aussi l'été, mais l'échelle n'est plus
pousse plus du coude. Au sol des venelles, on peut voir, ça et là, per-
a Blanche, l'île aux vignes, avec ses salines qui se teintent d'ocre. Ces
ches. Plus de 25 degrés au cœur des après-midi, avant que ne tombe
t pour ne pas risquer l'obscurité.

es soucis, les grimaces, les nouvelles du jour et tout ce qui passe par
e la peine de penser »...

ans l'esprit, de sacrées bouffées d'iode...

Texte et photos **Franck et Sophie Suchier**



Sports nautiques et sports nature à SCIEZ (Haute-Savoie)

Les partenariats signés entre le GCU, la base nautique de SCIEZ et Balmier Sport et Nature au BIOT ont permis aux campeurs
du Domaine de Coudrée de s'initier à la voile et au canyoning.

Après une bonne semaine d'apprentissage, chacun a validé son
brevet.

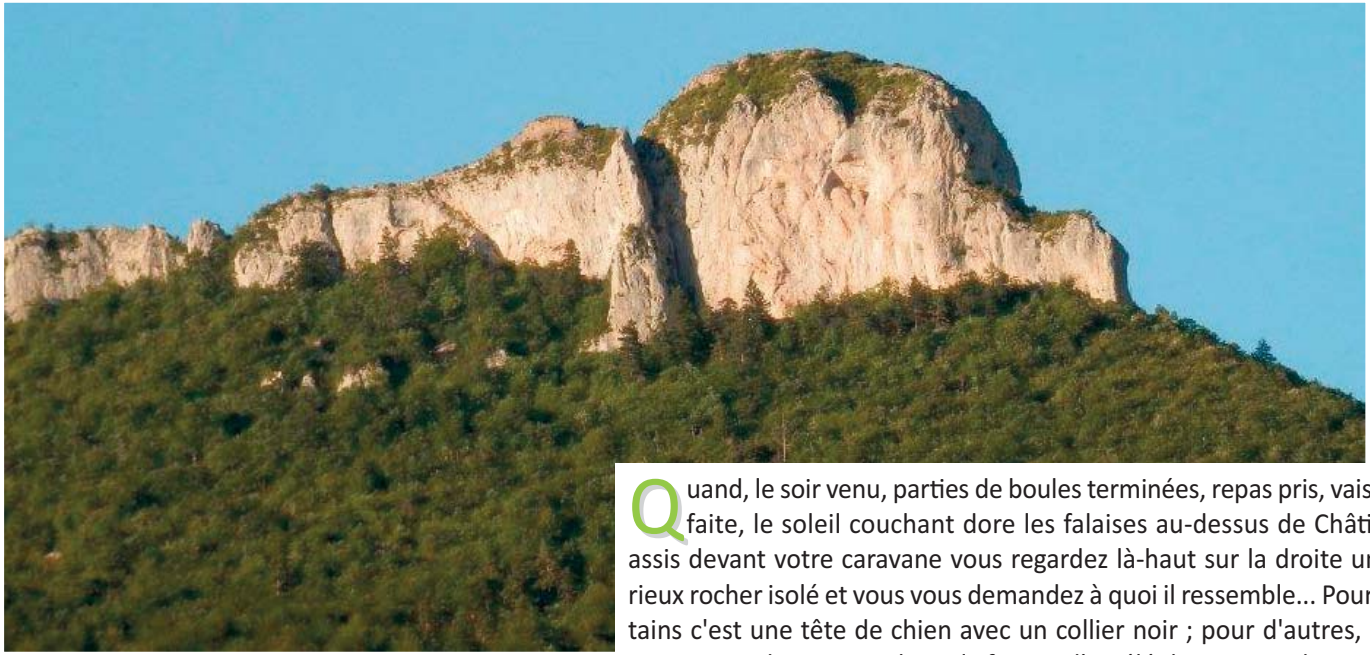
Le 10 août, c'était au tour des rameurs lors de la « Fête du sau-
vetage ». Deux embarcations mixtes de 8 personnes chacune
ont été engagées au concours de rapidité sur un parcours très
technique. Après de durs entraînements, les épreuves ont été
réalisées dans des temps très honorables avec l'encourage-
ment de tous les CU de Sciez.

Bien sûr, les résultats de ces diverses activités sont perfectibles
mais tout le monde a participé, s'est amusé et a promis de re-
venir l'an prochain. . . Avis aux amateurs.

J. Perron



L'éléphant de Châtillon-en-Diois



Quand, le soir venu, parties de boules terminées, repas pris, vaisselle faite, le soleil couchant dore les falaises au-dessus de Châtillon, assis devant votre caravane vous regardez là-haut sur la droite un curieux rocher isolé et vous vous demandez à quoi il ressemble... Pour certains c'est une tête de chien avec un collier noir ; pour d'autres, dont moi, aucun doute ce rocher a la forme d'un éléphant : gros dos arrondi à droite, à gauche sa tête avec la trompe allongée presque à l'horizontale. Regardez bien, on devine même sa patte gauche et son oreille ! Alors, chien ou éléphant ? Comme vous voudrez, le débat reste ouvert, on peut en discuter longtemps, et on l'a fait, n'est-ce pas Jean-Luc ! Mais le vrai plaisir n'est-il pas de pouvoir chaque jour le contempler, ce drôle de rocher... Il fait partie du cadre et il n'est pas le seul, car à Châtillon les curiosités naturelles sont nombreuses. Venez donc y faire un séjour, vous n'aurez que l'embarras du choix !

Texte et photo Roger Bonneval



Photos Philippe Retto

Tournemine

Adhérents récents du GCU, nous avons testé cette saison un « petit terrain » de quarante-cinq emplacements à Tournemine. Situé au cœur de la baie de Saint-Brieuc, le terrain est aménagé en terrasses avec une partie basse où se trouvent l'accueil, les installations sanitaires et l'espace jeux (ping-pong, terrain de volley ou pétanque, jeux pour enfants en bas âge).

À moins de 5 minutes de la voie express, le camping est idéalement situé pour visiter les nombreux sites remarquables des Côtes-d'Armor.

La quiétude de ce petit camping familial ne signifie pas pour autant isolement. Vous pouvez accéder par la plage à la station balnéaire réputée des ROSAIRES (sable fin). Le feu d'artifice du 15 août sur la mer est magnifique. Au pied du terrain vous pouvez vous adonner à la pêche et aux différents sports



nautiques proposés par le centre nautique de Plérin.

Que vous soyez en caravane, camping-car ou tente, vous disposerez d'emplacements spacieux, et plus ou moins ombragés selon vos préférences.

Notre petite famille (deux enfants de 10 et 12 ans) garde un souvenir d'une expérience des plus positives que nous ayons passées dans les terrains GCU.

Randonnée en campagne de l'Auxois

Hélène, Marie-Odile, Roland, Jean Paul et les autres ont rejoint Frôlois samedi 26 juillet pour une semaine de randonnées dans la campagne de l'Auxois. Le soleil brille et la piscine ne désemplit pas.

Lundi, l'équipe des randonneurs est fin prête pour partir à la découverte des sources de la Seine.

Malgré la pluie, le groupe équipé de pied en cap, décide néanmoins de partir pour cette randonnée. La charmante nymphe de pierre personnifiant Sequana n'est d'aucun secours pour conjurer la pluie qui se renforce tout au long de la matinée. Les Bourguignons, ayant bien restauré leurs lavoirs, nous rendent un fier service en nous permettant de

manger, si ce n'est au sec, tout au moins à l'abri du magnifique lavoir de Blessey. L'après-midi, courageux mais pas téméraire, le groupe opère un repli stratégique vers Frôlois et s'empresse de bourrer les chaussures de papier journal afin de préparer la journée du lendemain.

Mardi, le soleil ne brille pas mais il ne pleut plus. Les chaussures encore humides, nous repartons vers Alise-Sainte-Reine, le site probable de la bataille d'Alésia.

Daniel, notre guide, est accompagné d'André, grand spécialiste des visites guidées du site.

C'est avec passion qu'André nous présente le site et nous captive tout au long

de ce tour du champ de la bataille d'Alésia sans nous épargner le moindre talus, peut-être pour nous rapprocher de la dure réalité du terrain, sauf que nous ne portons que notre pique-nique.

La belle journée

se termine sous le regard de Vercingétorix au sommet de la butte d'Alésia.

Jeudi, nous partons à la découverte de la campagne de l'Auxois à partir de Villeferry. Daniel connaissant les moindres chemins de la région, nous fait découvrir les châteaux, les demeures, les chapelles, les clochers, de ce petit morceau de Bourgogne. Fort heureusement tous les villages que nous traversons ont des lavoirs ; il fait si chaud aujourd'hui que c'est avec plaisir que nous profitons de leur fraîcheur bienfaisante.

De retour au terrain, c'est avec bonheur que nous nous jetons dans la piscine !

Vendredi, nous voilà repartis à partir de Champagny et sous le soleil bourguignon vers les sources de l'Ignon à travers coteaux et vallons de l'Auxois.

Nous ne traînons pas car les Nordistes du groupe nous ont réservé une dégustation de bières belges. Bien sûr, nous invitons Daniel ; une fois n'est pas coutume, la trappiste vaut bien un passe-tout-grain !

C'est dans une ambiance chaleureuse et festive que nous nous séparons après cette belle semaine bourguignonne.

Texte et photo Françoise Fillebeen



Danse modern'jazz à Sanguinet

Le stage de danse modern'jazz a réuni seize jeunes participants du 4 au 10 août sur le terrain de Sanguinet : sept adolescents, quatre enfants âgés de six à huit ans et cinq de quatre et cinq ans.

C'est la première fois que la nouvelle salle de Sanguinet accueillait une activité et bien que moins spacieuse que celle de La Flotte, elle a été très appréciée par l'ensemble des participants.



Sous la direction de Lara, nombre de danseurs découvraient la danse alors que quelques « anciens » l'avaient déjà pratiquée à La Flotte lors de stages précédents.

L'ambiance était super et les élèves très motivés. La représentation de fin de stage a rencontré un vif succès auprès des parents et des nombreux campeurs venus en spectateurs. Le traditionnel apéro qui a suivi, a permis un échange entre tous avant de se quitter.

La satisfaction est générale, les remontées des parents sont très positives ; ce qui permet d'annoncer d'ores et déjà une reconduction du stage l'année prochaine à Sanguinet !

Texte et photos Lara Germain

Atelier théâtre à Sarzeau

Chaque matin, du lundi 21 au vendredi 25 juillet, s'est déroulé le premier stage de théâtre du camping de Sarzeau (Morbihan). Anne et Nicolas Dubot ont sensibilisé 12 apprentis acteurs et actrices au dur métier du spectacle.

Les enfants de 7 à 15 ans ont exercé leur imagination et leur expression corporelle au travers d'activités ludiques : mimes, ballons invisibles et surtout le terrible jeu de la machine.

En seulement cinq séances, ils ont monté une pièce originale intitulée "Blanche-Neige II".

Une centaine de campeurs est venue applaudir le spectacle de fin de stage sous le chapiteau boisé au centre du camping. Nous avons hâte de renouveler l'expérience l'été prochain !

Lucie, Sterenn, Lucile et Jeanne.

Photo Emmanuelle Carret



Tir à l'arc à Tourrettes

Cet été, Les campeurs ont pu apprécier les aménagements apportés au terrain de Tourrettes : la nouvelle entrée et l'électrification de toutes les parcelles. Le terrain étant maintenant totalement clôturé, les enfants peuvent y jouer en toute sécurité.



Les différentes activités qu'offre ce camping peuvent satisfaire le plus grand nombre : concours de boules, repas en commun, baignades au lac de St-Cassien ou en mer, et diverses excursions.

Un stage de step-fitness est proposé gratuitement par Renaud qui vous met en forme pour pratiquer le tir à l'arc. La saison 2014 s'est achevée dans une ambiance chaleureuse où nos archers ont brillé par leurs performances et leur bonne humeur.

Les insignes obtenus ont été distribués :

La plume blanche et noire pour Noah. La flèche blanche pour Nicole, Jacques, Valentin et Ludovic. La flèche noire pour Guillaume, Malia, Jacques, et Étienne. Un challenge fut organisé et remporté par Étienne.

Félicitations à tous et surtout à Noah, 7 ans, qui a tenu toute la semaine.

À l'année prochaine.



Texte et photos Hélène Mathieu

Patchwork à Sarzeau

Onze joyeuses « patchworkeuses » se sont retrouvées une nouvelle année sous le soleil breton.

De 16 ans à ... quelques années de plus, toutes avaient à cœur d'assimiler de nouvelles techniques.

Entre baignade, pêche à la palourde et autres plaisirs de plage,



les aiguilles se sont déchaînées.

Malgré bavardages et crises de fou rire, des réalisations de qualité ont vu le jour grâce à la créativité des stagiaires.

Merci à toutes et particulièrement à Hélène, de m'avoir secondée auprès des stagiaires « débutantes ».

Texte et photos Jacqueline Serin-Tinon

Présentation arts plastiques à Auvers-sur-Oise

Au milieu du XIX^e siècle, après les peintres de l'École de Barbizon (autour de Millet), les impressionnistes Monet, Sisley, Renoir, Caillebotte pour ne citer qu'eux, vont développer la peinture de paysages « vrais », en allant peindre sur les lieux mêmes de leur représentation : ils peignent, comme on dit, « sur le motif ».

Ils mettent en scène les bords de Seine, les parties de canotage, les guinguettes des bords de Marne, paysage de la détente, du repos, du loisir, vision enchantée d'un monde paisible, bucolique et réel malgré tout. Ils représentent également le monde « de leur temps », celui des grandes avenues, des gares de chemin de fer, des spectacles, témoins de la

monde actuel, tel que nous le vivons, le voyons, ou (et) l'imaginons. Qu'est-ce qui est marquant dans le paysage contemporain, qu'est-ce qui nous influence dans ce qu'il est ?

Cette pratique artistique de représentation sera l'occasion de réfléchir ensemble sur l'histoire du paysage en art jusqu'à nos jours en nous appuyant sur une documentation, et en lien avec les expositions qui pourront se tenir dans la région d'Auvers-sur-Oise.

Pas besoin d'être un « artiste » pour participer à ce stage, il suffit d'en avoir envie, d'être curieux, de choisir la technique qui vous tente et éventuellement vous lancer dans la découverte de nouveaux moyens d'expression : travail sur le « motif » en utilisant les moyens à votre portée, dessin, peinture, photographie, éventuellement retouchée et recomposée à l'aide des logiciels adéquats. Chacun pourra apporter son appareil photo, éventuellement un ordinateur, un petit matériel...

Une exposition des travaux réalisés en fin de semaine permettra de bien mettre en évidence ce qui définit les caractéristiques du paysage actuel.

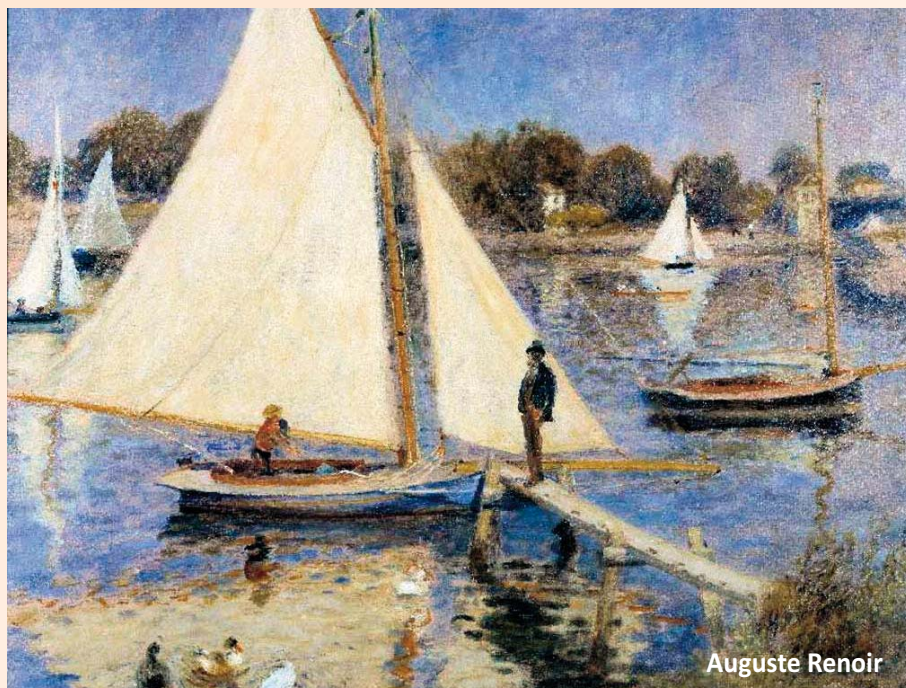
Dominique Lardeux
Agrégré d'Arts Plastiques
Artiste plasticien
Animateur bénévole pour le GCU



Ailleurs-lci-Là II, 2005, acrylique sur papier plastifié marouflé sur bois, 120 x 80 cm



Nicolas De Staël



Auguste Renoir

Le Cotentin accueillera le rassemblement 2015

C'est sur notre terrain d'Agon-Coutainville que des retraités vont se retrouver lors du 40^e rassemblement du 5 au 26 juin : balades, soirées, activités diverses. Pourquoi pas vous ?

d'Omaha Beach avec leurs différents monuments, jusqu'à la Pointe du Hoc. Sur le retour, un peu de douceur avec un arrêt à Isigny-sur-Mer et sa fabrique de caramels.

Villedieu-les-Poêles / Hambye

Direction sud-est, vers Villedieu-les-Poêles, mondialement connue pour sa



La pointe du Hoc



production artisanale. Vous visiterez l'étonnante fonderie de cloches qui a réalisé ses toutes dernières créations pour Notre-Dame de Paris.

À Hambye, les ruines de l'abbaye du XII^e siècle vous permettront, grâce à plusieurs restaurations, d'imaginer aujourd'hui la vie monastique médiévale.

Après l'art religieux, l'art culinaire : vous finirez l'après-midi à Gavray par la visite de l'Andouillerie de la Baleine.

Regnéville / Saussey

Au sud d'Agon, visite chez les chaudronniers ! Les imposants fours à chaux de Regnéville vous feront découvrir un métier peu connu. Le très moderne musée maritime vous guidera de la matière première au produit fini et à sa commercialisation.

Le Musée du manoir de Saussey vous présentera ses collections de verreries antiques, de crèches en verre filé et de paperolles.

Areva / La Hague

L'escapade de l'après-midi vous conduira tout d'abord à Beaumont-Hague où vous découvrirez le site d'Areva et ses imposantes installations de traitement de déchets nucléaires.

Vous suivrez ensuite la côte du cap de la Hague, du Nez de Jobourg à Goury et Port-Racine.

À Gréville-Hague, vous trouverez la maison natale de Jean-François Millet où vous découvrirez la vie et l'œuvre de ce grand peintre.

Étape rafraîchissante à la cidrerie de Sotteville. En repartant, le jus de pomme et ses nombreux dérivés n'auront plus de secrets pour vous.

Au programme :

Cherbourg

Direction Nord-Cotentin, à la Cité de la mer où une promenade en bateau vous fera découvrir la plus grande rade artificielle du monde.

Ensuite, vous visiterez le célèbre sous-marin « Le Redoutable », vous revivrez les mystères du Titanic et de son unique traversée et pourrez admirer des espèces

Le Mont-Saint-Michel

Une visite incontournable ! Vous découvrirez les nouvelles installations et les modifications d'accès ; vous grimperez le long des petites rues jusqu'à l'Abbaye pour visiter l'édifice et admirer le panorama.

Après le déjeuner au pied du Mont, vous prendrez la direction de Granville pour une promenade digestive jusqu'à la

INSCRIPTION

Pour recevoir le programme du rassemblement de retraités, écrivez avant le 24 mars à : Colette HUET Clos des Amandiers 239 rue Racine 83130 LA GARDE Tél : 04 94 27 06 17. Joindre une enveloppe timbrée (tarif pour 50 g) libellée à votre adresse ou envoyer votre e-mail à cd.huet@wanadoo.fr

Vous pouvez consulter le site du G.C.U.

Pour être pris en compte, votre bulletin d'inscription devra nous parvenir avant le 24 avril.

surprenantes de poissons exotiques devant l'aquarium le plus profond d'Europe. La journée se poursuivra avec la visite du moulin à vent de Fierville-les-Mines, le seul en état de marche du Cotentin.

Bayeux / Omaha Beach

En route pour le Calvados, direction Bayeux, où vous ne manquerez ni le Musée de la tapisserie, ni le Musée-Mémorial de la bataille de Normandie passant de l'épopée de Guillaume le Conquérant aux événements de l'été 1944.

L'après-midi sera consacrée aux plages

Pointe du Hoc, avant la visite d'une chocolaterie.

Est-Cotentin

Cap à l'est jusqu'à Utah Beach où vous visiterez le Musée du débarquement. Un parcours historique pour vous plonger au cœur de l'épopée vécue par les soldats.

À Azeville, vous pénétrerez dans les souterrains de la batterie allemande la mieux conservée.

En début d'après-midi, direction Valognes où vous serez accueillis au Musée de l'eau-de-vie et des vieux métiers.

La journée se terminera à la chèvrerie de Liesville pour une visite guidée des installations et assister à la traite des biquettes avant de déguster le fromage produit sur place.



Four à chaux



Bayeux : musée de la tapisserie

Bormes La Favière : une nouvelle répartition des mobil-homes



Les deux mobil-homes neufs sont installés dans le haut du terrain, sur les emplacements 217 et 218 et portent les n° MH 9 et MH 11. Les deux mobil-homes déplacés remplacent ceux vendus, en MH 5 et MH 20. Le nombre total de MH sur ce terrain n'est pas modifié (20 MH).

DEMANDE D'ADHÉSION

À découper ou à copier et à renvoyer au secrétariat

GCU - 72, Boulevard de Courcelles - 75017 P A R I S

Nom et prénom :

Adresse :

Code postal : Ville :

Signature :

À RÉCEPTION DE CETTE DEMANDE, LE SECRÉTARIAT VOUS ENVERRÀ L'IMPRIMÉ D'ADHÉSION, LES CONSIGNES DE FONCTIONNEMENT, LES TARIFS ET UNE DOCUMENTATION.

POUR NOUS CONTACTER : Courrier : Secrétariat du GCU - 72, Boulevard de Courcelles - 75017 PARIS

Tél : 01 47 63 98 63 Courriel : gcu@gcu.asso.fr Site Internet : www.gcu.asso.fr

Bulletin de réservation d'emplacement 2015

POUR LE TERRAIN DE :

Imprimé à remplir entièrement et à poster entre le 17 mars ⁽¹⁾ inclus et le 15 mai inclus (aucune réservation envoyée en dehors de cette période ne sera prise en compte) avec le règlement de la réservation à l'adresse suivante :

Réservation pour le terrain de

GCU - 72, boulevard de Courcelles - 75017 Paris

(1) par souci d'équité, les bulletins envoyés par courriel le 17 mars ne seront pris en compte qu'à partir du 18 mars avec ceux postés le 17 et reçus le 18 mars.

NOM et PRÉNOM (en majuscules) :

Carte d'adhérent majeur numéro : _ _ _ _ _ A _

N° de téléphone (joignable aux heures de bureau) :

courriel@.....

Je souhaite réserver ⁽²⁾ un des emplacements **impairs** suivants (voir la liste des terrains dans le tableau ci-dessous) :

(2) Indiquer obligatoirement au moins 10 numéros d'emplacements classés par ordre de priorité

Pour un minimum de 7 nuits (période comprise entre le samedi 4 juillet 2015 et le dimanche 23 août 2015) du mercredi, samedi ou dimanche ⁽³⁾ ... / ... / 2015 au mercredi, samedi ou dimanche ⁽³⁾ ... / ... / 2015 soit nuits

(3) voir dans la liste ci-dessous les terrains en réservation le dimanche.

Cocher ou non les mentions suivantes⁽⁴⁾ :

- ☐ J'accepte éventuellement une autre période que celle indiquée
- ☐ J'accepte éventuellement un autre emplacement que ceux indiqués ci-dessus
- ☐ J'accepte éventuellement une réservation dans un terrain voisin de celui demandé

(4) aucune modification ne sera effectuée sans consultation (appel téléphonique ou message)

Règlement de la réservation à joindre à votre envoi, ☐ par chèque, ☐ chèques-vacances, ☐ prélèvement ou ☐ carte bancaire (« mon compte » dans l'espace adhérents du site Internet GCU).

(Attention à bien calculer le montant dû. Tout règlement non conforme sera retourné et risque de retarder la réservation, voire de l'annuler).

TARIFS 2015 (Tarif emplacement + une personne pour les terrains ci-dessous), pour 1 nuit

Bormes La Favière, La Grande Motte ⁽⁵⁾	20,20 €
Giens ⁽⁵⁾	19,39 €
Canet	18,29 €
Bormes Cabasson, Cavalaire le Paradou, Cavalaire les Oliviers, Fabrégas, La Croix-Valmer ⁽⁵⁾ , Le Bois-Plage-en-Ré ⁽⁵⁾	17,98 €
Vias La Kabylie	17,77 €
Île-Tudy, Port-Leucate	16,29 €
Jard-sur-Mer, La Flotte, Meschers, St-Georges-de-Didonne, St-Georges-d'Oléron ⁽⁵⁾ , St-Jean-en-Royans, St-Jorioz	15,36 €
St-Maurice-d'Ardèche, St-Saturnin-lès-Apt ⁽⁵⁾ , Socoa	15,14 €
Le Crotoy	13,22 €
Aiguebelette	13,00 €
Sarzeau	12,10 €
Loubeyrat, St-Bonnet-le-Bourg	10,60 €

(5) pour ces 6 terrains **uniquement**, réservation à partir du mercredi ou du dimanche (au lieu du samedi)

Joindre une enveloppe timbrée à votre adresse pour l'envoi de la facture de réservation.

Je reconnais avoir pris connaissance des conditions générales et des modalités de réservation contenues dans le règlement de la réservation d'emplacement et les accepte.

À, le 2015
(Signature)

À propos de la réservation d'emplacement : où et comment réserver en 2015 ?

La réservation d'emplacements en ligne, par le site Internet du GCU, devrait enfin se concrétiser en 2015 mais les tests n'étant pas encore faits, nous préférons rester prudents pour cette première tentative. La plus grande partie de la réservation va donc continuer à se faire traditionnellement, à l'aide du bulletin. Vous trouverez ci-après les terrains concernés et la date d'ouverture de la réservation. Avant de réserver, consultez les plans des terrains sur le site pour vous assurer de votre choix d'emplacements.

Nous essaierons comme chaque année de satisfaire le maximum de demandes mais il faudra vous montrer compréhensifs si vous n'obtenez pas un emplacement sur nos neuf terrains très recherchés de Bormes Cabasson, Bormes La Favière, Cavalaire Le Paradou, Cavalaire Les Oliviers, Giens, La Croix-Valmer, La Grande Motte, Le Bois-Plage-en-Ré et St-Georges-d'Oléron.

Sarzeau : c'est le terrain où se déroulera l'assemblée générale en 2015. Il est surtout important de réserver sur ce terrain pour un séjour commençant ou se poursuivant après le 12 août. À partir de cette date, tous les emplacements (pairs et impairs) seront en réservation.

Terrains avec ACS : nous vous rappelons qu'il est également possible de réserver un emplacement sur un terrain où une

activité culturelle ou sportive (ACS) est organisée, même si ce terrain ne figure pas dans la liste des terrains où il est conseillé de réserver.

En 2015, il sera possible de réserver un emplacement portant un **numéro impair** sur les terrains indiqués ci-dessous pendant la haute saison (du samedi 4 juillet au dimanche 23 août), pour une période minimum de 7 nuits, à partir d'un mercredi et/ou d'un samedi (ou dimanche), selon les terrains.

Deux modes de réservation cette année :

Pour les terrains concernés par la réservation traditionnelle, à l'aide du bulletin : les adhérents devront envoyer leur demande par courrier postal ou électronique, **au plus tôt le mardi 17 mars et au plus tard le vendredi 15 mai**, en utilisant le bulletin de réservation inséré dans la revue. Vous pouvez également l'obtenir sur demande auprès du secrétariat (par téléphone au 01 47 63 98 63 ou par mail gcu@gcu.asso.fr) ou en téléchargement sur le site. Le bulletin figurant sur le site peut être enregistré sur votre ordinateur, complété informatiquement (champs dynamiques) puis envoyé en pièce jointe, par courriel. En cas d'envoi par courriel, la demande est prise en compte immédiatement si le paiement est effectué par prélèvement ou par carte bancaire sur « mon compte » de l'espace adhérents du

site. Le bulletin de réservation, correctement complété avec une liste d'au moins 10 emplacements choisis parmi les emplacements en réservation sur le terrain et inscrits par ordre préférentiel, doit être accompagné du paiement. Le montant de ce paiement correspond aux frais de dossier de 14,00 € + le montant de la réservation (tarif emplacement + 1 personne (l'adhérent majeur, titulaire de l'emplacement) x le nombre de nuits réservées).

Pour les cinq terrains concernés par l'essai de réservation en ligne depuis le site : les adhérents devront effectuer leur réservation à partir du site dans l'espace «réservation en ligne», **au plus tôt le mercredi 15 avril et au plus tard le vendredi 15 mai**. Toutes les modalités seront précisées dès que possible sur le site, dans la lettre d'information ou sur demande auprès du secrétariat. **Si cette procédure ne peut pas être mise en place en temps voulu pour 2015, une information paraîtra par les mêmes voies.**

Pour les autres conditions de la réservation et les tarifs, voir le règlement complet sur le site Internet.

Terrains concernés par la procédure traditionnelle de réservation (bulletin à envoyer dès le 17 mars)

Aiguebelette	Le Crotoy
Bormes Cabasson	Loubeyrat
Bormes La Favière	Meschers
Canet-en-Roussillon	Port-Leucate
Cavalaire le Paradou	Sarzeau
Cavalaire les Oliviers	Socoa
Fabrégas	St-Bonnet-le-Bourg
Giens (D)	St-Georges-d'Oléron (D)
Île-Tudy	St-Georges-de-Didonne
Jard-sur-Mer	St-Jean-en-Royans
La Croix-Valmer (D)	St-Jorioz
La Flotte	St-Maurice-d'Ardèche
La Grande Motte (D)	St-Saturnin-lès-Apt (D)
Le Bois-Plage-en-Ré (D)	Vias La Kabylie

Terrains concernés par la réservation en ligne, à partir du 15 avril

Hendaye	Mesquer
La Tranche-sur-Mer	Sanguinet (D)
Lacanau	

Sarzeau : pendant la période de l'assemblée générale, à partir du mercredi 12 août, tous les emplacements du terrain (pairs et impairs) seront en réservation et il sera possible de réserver même pour une période courte (min. 3 nuits).

(D) réservation à partir d'un mercredi ou d'un dimanche ; pour les autres terrains, réservation à partir d'un mercredi ou d'un samedi.

Pour juger de la nécessité de réserver, les adhérents peuvent consulter sur le site Internet du GCU les graphiques de fréquentation journalière des terrains au cours de l'été 2014.

À propos des périodes d'ouverture et tarifs 2015

Pour 2015, les tarifs des séjours subiront uniquement l'augmentation de l'indice des prix à la consommation.

Les changements :

Le tarif « très basse saison », en vigueur jusqu'à mi-juin comme en 2014, s'appliquera pour l'automne, dès le dimanche 20 septembre pour permettre aux adhérents qui en ont la possibilité de poursuivre leur séjour à un tarif très attractif sur tous les terrains encore ouverts.

Deux terrains supplémentaires passeront en **10 ampères** : La Croix-Valmer et Le Crotoy.

À la demande majoritaire des campeurs, la responsabilité du terrain de La

Tranche-sur-Mer redevient totalement bénévole (responsable désigné par l'assemblée des campeurs). Seules la trésorerie et la gestion des locatifs seront assurées par des salariés GCU. Le tarif de base (emplacement + 1 personne) en haute saison a donc été diminué.

La formule de camping hors saison « occupation temporaire + garage mort » qui a remporté un vif succès en 2014 est reconduite avec des adaptations de périodes pour répondre à la demande des campeurs. Elle est même étendue à trois nouveaux terrains : Hendaye, Socoa et St-Georges-de-Didonne. Voir le tableau spécifique.

Concernant les périodes d'ouverture,

elles ont été volontairement étendues malgré les contraintes de préparation (vérifications, fauchage, tonte) et en conservant la logique de pouvoir proposer au moins un terrain par région, dès le début du printemps et jusqu'aux congés d'automne. Par contre, dans certaines régions, ouvrir plusieurs terrains proches sur une période étendue ne se justifie pas.

Nous espérons que vous trouverez sur tout le territoire des terrains ouverts aux périodes souhaitées et vous souhaitons de bons séjours sur nos terrains en 2015 ! N'hésitez-pas à nous faire part de vos expériences de séjours hors saison.

Occupation temporaire + garage mort périodes d'application et tarifs 2015

TERRAINS CONCERNÉS PAR LA FORMULE OCCUPATION TEMPORAIRE + GARAGE MORT	Période d'application de la formule "occupation temporaire + garage mort"	TARIFS TRÈS BASSE SAISON 2015 (de l'ouverture au V 12/06 et à partir du D 20/09 jusqu'à la fermeture)					GARAGE MORT (toute la période spécifiée)	TARIFS BASSE SAISON 2015 (du V 12/06 au S 04/07 et du D 23/08 au D 20/09)				
		Empl+1 Adul	Adul suppl	Enf - 18	Inv + 18	Inv - 18		Empl+1 Adul	Adul suppl	Enf - 18	Inv + 18	Inv - 18
Aiguebelette (10 A) (RM)	du V 3/04 au S 4/07 et du D 23/08 au D 1/11	8,00	2,00	1,00	7,00	2,00	1,00	10,40	2,40	1,20	8,40	2,40
Bornes La Favière (10 A) (RM)	jusqu'au S 20/06 et du D 23/08 au D 1/11	12,00	2,00	1,00	7,00	2,00	1,00	14,35	3,30	1,65	11,60	3,30
Cannes (10 A)	du V 3/04 au S 4/07 et du D 23/08 au D 1/11	8,00	2,00	1,00	7,00	2,00	1,00	10,50	2,40	1,20	8,40	2,40
Capbreton (10 A) (RM)	du V 3/04 au S 4/07 et du D 23/08 au D 1/11	10,00	2,00	1,00	7,00	2,00	1,00	13,03	3,00	1,50	10,50	3,00
Cavalaire Les Oliviers (10 A) (appt & BT)	jusqu'au S 20/06 et à partir du D 23/08	12,00	2,00	1,00	7,00	2,00	1,00	14,35	3,30	1,65	11,60	3,30
Coutainville (RM) (TS)	du V 3/04 au S 4/07 et du D 23/08 au D 27/09	8,00	2,00	1,00	7,00	2,00	1,00	9,90	2,60	1,30	9,10	2,60
Fabrigas (10 A) (RM)	du V 3/04 au S 20/06 et du D 23/08 au D 1/11	12,00	2,00	1,00	7,00	2,00	1,00	14,35	3,30	1,65	11,60	3,30
Giens (10A)(RM)	du V 27/02 au S 20/06 et du D 23/08 au D 29/11	12,00	2,00	1,00	7,00	2,00	1,00	14,35	3,30	1,65	11,60	3,30
Hendaye	du V 1/5 au S 4/07 et du D 23/08 au D 27/09	10,00	2,00	1,00	7,00	2,00	1,00	12,11	3,00	1,50	10,50	3,00
La Croix-Valmer (10 A) (RM)	du V 3/04 au S 20/06 et du D 23/08 au D 1/11	12,00	2,00	1,00	7,00	2,00	1,00	14,35	3,30	1,65	11,60	3,30
La Grande Motte (10 A) (RM)	du V 3/04 au S 20/06 et du D 23/08 au D 27/09	12,00	2,00	1,00	7,00	2,00	1,00	14,35	3,30	1,65	11,60	3,30
La Tranche-sur-Mer (10 A) (RM & BT)	du V 3/04 au S 4/07 et du D 23/08 au D 27/09	12,00	2,00	1,00	7,00	2,00	1,00	14,35	3,30	1,65	11,60	3,30
Le Bois-Plage-en-Ré (10 A) (RM)	du V 3/04 au S 20/06 et du D 23/08 au D 1/11	12,00	2,00	1,00	7,00	2,00	1,00	14,35	3,30	1,65	11,60	3,30
Le Crotoy (TS)	du D 10/05 au S 4/07 et du D 23/08 au D 1/11	8,00	2,00	1,00	7,00	2,00	1,00	10,60	2,60	1,30	9,10	2,60
Mesnil-Saint-Père	du V 3/04 au S 4/07 et du D 23/08 au D 27/09	8,00	2,00	1,00	7,00	2,00	1,00	8,50	2,10	1,05	7,40	2,10
Mesquer (RM)	du V 3/04 au S 20/06 et du D 23/08 au D 1/11	10,00	2,00	1,00	7,00	2,00	1,00	12,11	3,00	1,50	10,50	3,00
Oye-Plage (10 A) (TS)	du D 10/05 au S 4/07 et du D 23/08 au D 1/11	8,00	2,00	1,00	7,00	2,00	1,00	10,60	2,60	1,30	9,10	2,60
Quiberville	du V 1/05 au S 4/07 et du D 23 au D 30/08	8,00	2,00	1,00	7,00	2,00	1,00	8,50	2,10	1,05	7,40	2,10
Sarzeau (RM)	du V 3/04 au S 4/07 et du D 23/08 au D 27/09	8,00	2,00	1,00	7,00	2,00	1,00	9,70	2,40	1,20	8,40	2,40
Socoa (RM)	du V 3/04 au S 4/07 et du D 23/08 au D 1/11	10,00	2,00	1,00	7,00	2,00	1,00	12,11	3,00	1,50	10,50	3,00
St-Georges-de-Didonne (RM) (TS)	du V 10/04 au S 20/06 et du D 23/08 au D 27/09	10,00	2,00	1,00	7,00	2,00	1,00	12,25	3,14	1,57	11,10	3,14
St-Georges-d'Oléron (RM) (TS)	du V 3/04 au S 20/06 et du D 23/08 au D 27/09	10,00	2,00	1,00	7,00	2,00	1,00	12,25	3,14	1,57	11,10	3,14
St-Saturnin-lès-Apt (RM) (piscine)	du V 10/04 au S 4/07 et du D 23/08 au D 27/09	10,00	2,00	1,00	7,00	2,00	1,00	12,11	3,00	1,50	10,50	3,00
Trévignon	du V 3/04 au S 4/07 et du D 23/08 au D 27/09	8,00	2,00	1,00	7,00	2,00	1,00	9,70	2,40	1,20	8,40	2,40

- les 24 terrains du tableau ci-dessus bénéficieront pour les périodes précisées de la nouvelle formule "occupation temporaire + garage mort" ;
- pour Le Crotoy et Oye-Plage, la formule ne s'applique qu'à partir de la fin des congés scolaires de printemps de la zone d'Amiens (zone B) ;
- cette formule ne s'applique jamais en haute saison ;
- le tarif très basse saison s'appliquera de l'ouverture du terrain au vendredi 12 juin et du dimanche 20 septembre à la fermeture pour les terrains encore ouverts ;
- le tarif basse saison s'appliquera pendant tout le reste de la période de la formule ;
- le tarif garage mort s'appliquera jusqu'au samedi 20 juin (une semaine supplémentaire par rapport à 2014) ou samedi 04 juillet selon les terrains (voir tableau ci-dessus) puis du dimanche 23 août à la fermeture, sans distinction de terrains.

TERRAINS

	ouverture - fermeture	TRÈS BASSE SAISON 2015 (de l'ouverture au V 12/06 et à partir du D 20/09)					GARAGE MORT (voir périodes sur autre tableau)	BASSE SAISON 2015 (du V 12/06 au S 04/07 et du D 23/08 au D 20/09)					HAUTE SAISON 2015 (du S 04/07 au D 23/08)				
		Empl+ 1 Ad	Adul suppl	Enf -18	Inv +18	Inv -18		Empl+ 1 Ad	Adul suppl	Enf -18	Inv +18	Inv -18	Empl +1 Ad	Adul suppl	Enf -18	Inv +18	Inv -18
		8,00	2,00	1,00	7,00	2,00		10,50	2,40	1,20	8,40	2,40	13,00	3,00	1,50	10,50	3,00
Aiguebelette (10 A) (RM) [1]	V 3 avril au D 1 nov						1,00	8,50	2,10	1,05	7,40	2,10	10,60	2,60	1,30	9,10	2,60
Aiguilles	V 26 juin au D 30 août							8,50	2,10	1,05	7,40	2,10	10,60	2,60	1,30	9,10	2,60
Alboussière (piscine)	V 26 juin au D 30 août							8,50	2,10	1,05	7,40	2,10	10,60	2,60	1,30	9,10	2,60
Arrens	V 26 juin au D 30 août							8,50	2,10	1,05	7,40	2,10	10,60	2,60	1,30	9,10	2,60
Auvers-sur-Oise (terrain GCU en gestion communale)	V 1 mai au Me 30 sept.	application pendant toute la période d'ouverture des tarifs fixés par le conseil municipal (parution sur le site)															
Blaesheim	V 29 mai au D 13 sept	8,00	2,00	1,00	7,00	2,00		8,50	2,10	1,05	7,40	2,10	10,60	2,60	1,30	9,10	2,60
Bornes Cabasson (10 A)	V 3 avril au D 1 nov	12,00	2,00	1,00	7,00	2,00		14,35	3,30	1,65	11,60	3,30	17,98	4,12	2,06	14,42	4,12
Bornes La Favière (10 A) (RM) [gestion en haute saison] [1]	V 19 déc au D 1 nov	12,00	2,00	1,00	7,00	2,00	1,00	14,35	3,30	1,65	11,60	3,30	20,20	4,12	2,06	14,42	4,12
Camprieu	V 26 juin au D 30 août							8,50	2,10	1,05	7,40	2,10	10,60	2,60	1,30	9,10	2,60
Canet-en-Roussillon (10 A) (BT) [gestion en haute saison]	V 1 mai au D 27 sept	10,00	2,00	1,00	7,00	2,00		13,03	3,00	1,50	10,50	3,00	18,29	3,74	1,87	13,09	3,74
Cannes (10 A) [1]	V 3 avril au D 1 nov	8,00	2,00	1,00	7,00	2,00	1,00	10,50	2,40	1,20	8,40	2,40	13,00	3,00	1,50	10,50	3,00
Capbreton (10 A) (RM) [1]	V 3 avril au D 1 nov	10,00	2,00	1,00	7,00	2,00	1,00	13,03	3,00	1,50	10,50	3,00	16,29	3,74	1,87	13,09	3,74
Castels (piscine) (RM)	V 12 juin au D 13 sept							9,70	2,40	1,20	8,40	2,40	12,10	3,00	1,50	10,50	3,00
Cavalaire Le Paradou (10 A) (RM & BT)	V 12 juin au D 27 sept	12,00	2,00	1,00	7,00	2,00		14,35	3,30	1,65	11,60	3,30	17,98	4,12	2,06	14,42	4,12
Cavalaire Les Oliviers (10 A) (appt & BT) [1]	ouverture permanente	12,00	2,00	1,00	7,00	2,00	1,00	14,35	3,30	1,65	11,60	3,30	17,98	4,12	2,06	14,42	4,12
Chamborigaud	V 26 juin au D 30 août							8,50	2,10	1,05	7,40	2,10	10,60	2,60	1,30	9,10	2,60
Chamonix "les Bossons"	V 26 juin au D 30 août							8,50	2,10	1,05	7,40	2,10	10,60	2,60	1,30	9,10	2,60
Châtillon-en-Diois	V 12 juin au D 13 sept							8,50	2,10	1,05	7,40	2,10	10,60	2,60	1,30	9,10	2,60
Compains	V 26 juin au D 30 août							8,50	2,10	1,05	7,40	2,10	10,60	2,60	1,30	9,10	2,60
Comps-sur-Artuby (TS)	V 26 juin au D 30 août							8,60	2,20	1,10	7,70	2,20	10,72	2,72	1,36	9,52	2,72
Coutainville (RM) (TS) [1]	V 3 avril au D 27 sept	8,00	2,00	1,00	7,00	2,00	1,00	9,90	2,60	1,30	9,10	2,60	12,32	3,22	1,61	11,27	3,22
Douarnenez	V 26 juin au D 30 août							8,50	2,10	1,05	7,40	2,10	10,60	2,60	1,30	9,10	2,60
Err (10 A)	V 12 juin au D 13 sept							10,50	2,40	1,20	8,40	2,40	13,00	3,00	1,50	10,50	3,00
Fabrégas (10 A) (RM) [1]	V 3 avril au D 1 nov	12,00	2,00	1,00	7,00	2,00	1,00	14,35	3,30	1,65	11,60	3,30	17,98	4,12	2,06	14,42	4,12
Frôlois (piscine)	V 26 juin au D 30 août							8,50	2,10	1,05	7,40	2,10	10,60	2,60	1,30	9,10	2,60
Giens (10A)(RM) (gardiennage en haute saison) [1]	V 27 févr au D 29 nov	12,00	2,00	1,00	7,00	2,00	1,00	14,35	3,30	1,65	11,60	3,30	19,39	4,12	2,06	14,42	4,12
Grandcamp-Maisy (TS)	V 29 mai au D 13 sept	8,00	2,00	1,00	7,00	2,00		8,60	2,20	1,10	7,70	2,20	10,72	2,72	1,36	9,52	2,72
Gruissan (10A) (TS)	V 29 mai au D 27 sept	8,00	2,00	1,00	7,00	2,00		10,60	2,60	1,30	9,10	2,60	13,22	3,22	1,61	11,27	3,22
Hendaye [1]	V 1 mai au D 27 sept	10,00	2,00	1,00	7,00	2,00	1,00	12,11	3,00	1,50	10,50	3,00	15,14	3,74	1,87	13,09	3,74
Île-Tudy (10 A) (BT)	V 12 juin au D 27 sept	10,00	2,00	1,00	7,00	2,00		13,03	3,00	1,50	10,50	3,00	16,29	3,74	1,87	13,09	3,74
Jard-sur-Mer (RM) (TS)	V 12 juin au D 30 août							12,25	3,14	1,57	11,10	3,14	15,36	3,96	1,98	13,86	3,96
Kéryty	V 12 juin au D 13 sept							9,70	2,40	1,20	8,40	2,40	12,10	3,00	1,50	10,50	3,00
La Bourboule	V 12 juin au D 13 sept							8,50	2,10	1,05	7,40	2,10	10,60	2,60	1,30	9,10	2,60
La Croix-Valmer (10A) (RM) [1]	V 3 avril au D 1 nov	12,00	2,00	1,00	7,00	2,00	1,00	14,35	3,30	1,65	11,60	3,30	17,98	4,12	2,06	14,42	4,12
La Ferrière (10 A)	V 26 juin au D 30 août							9,20	2,10	1,05	7,40	2,10	11,40	2,60	1,30	9,10	2,60
La Flotte (RM) (piscine) (TS)	V 10/04 au D 10/05 et V 26/06 au D 30/08	10,00	2,00	1,00	7,00	2,00		12,25	3,14	1,57	11,10	3,14	15,36	3,96	1,98	13,86	3,96
La Grande Motte (10 A) (RM) [gestion en haute saison] [1]	V 3 avril au D 27 sept	12,00	2,00	1,00	7,00	2,00	1,00	14,35	3,30	1,65	11,60	3,30	20,20	4,12	2,06	14,42	4,12
La Roche-Posay	V 29 mai au D 30 août	8,00	2,00	1,00	7,00	2,00		8,50	2,10	1,05	7,40	2,10	10,60	2,60	1,30	9,10	2,60
La Tranche-sur-Mer (10 A) (RM & BT)[trésorerie en haute saison] [1]	V 3 avril au D 27 sept	12,00	2,00	1,00	7,00	2,00	1,00	14,35	3,30	1,65	11,60	3,30	19,08	4,12	2,06	14,42	4,12
Lacanau (10 A) (BT)	V 29 mai au D 13 sept	10,00	2,00	1,00	7,00	2,00		13,03	3,00	1,50	10,50	3,00	16,29	3,74	1,87	13,09	3,74
Lamagdelaine	V 26 juin au D 30 août							8,50	2,10	1,05	7,40	2,10	10,60	2,60	1,30	9,10	2,60
Landrellec	V 29 mai au D 27 sept							8,50	2,10	1,05	7,40	2,10	10,60	2,60	1,30	9,10	2,60
Lau-Balagnas	V 12 juin au D 30 août							8,50	2,10	1,05	7,40	2,10	10,60	2,60	1,30	9,10	2,60
Le Bois-Plage-en-Ré (10 A) (RM) [1]	V 3 avril au D 1 nov	12,00	2,00	1,00	7,00	2,00	1,00	14,35	3,30	1,65	11,60	3,30	17,98	4,12	2,06	14,42	4,12

Le Crotoy (10A) (TS) [1]	V 3 avril	au	D 1 nov	8,00	2,00	1,00	7,00	2,00	1,00	10,60	2,60	1,30	9,10	2,60	13,22	3,22	1,61	11,27	3,22
Le Menoux	V 26 juin	au	D 30 août							8,50	2,10	1,05	7,40	2,10	10,60	2,60	1,30	9,10	2,60
Locquirec	V 26 juin	au	D 30 août							8,50	2,10	1,05	7,40	2,10	10,60	2,60	1,30	9,10	2,60
Loubeyrat	V 26 juin	au	D 30 août							8,50	2,10	1,05	7,40	2,10	10,60	2,60	1,30	9,10	2,60
Luchon	V 12 juin	au	D 30 août							8,50	2,10	1,05	7,40	2,10	10,60	2,60	1,30	9,10	2,60
Meschers (TS)	V 26 juin	au	D 30 août							12,25	3,14	1,57	11,10	3,14	15,36	3,96	1,98	13,86	3,96
Mesnil-Saint-Père [1]	V 3 avril	au	D 27 sept	8,00	2,00	1,00	7,00	2,00	1,00	8,50	2,10	1,05	7,40	2,10	10,60	2,60	1,30	9,10	2,60
Mesquer (RM) [1]	V 3 avril	au	D 1 nov	10,00	2,00	1,00	7,00	2,00	1,00	12,11	3,00	1,50	10,50	3,00	15,14	3,74	1,87	13,09	3,74
Neuic (RM)	V 26 juin	au	D 13 sept							8,50	2,10	1,05	7,40	2,10	10,60	2,60	1,30	9,10	2,60
Oye-Plage (10 A) (TS) [1]	V 20 mars	au	D 1 nov	8,00	2,00	1,00	7,00	2,00	1,00	10,60	2,60	1,30	9,10	2,60	13,22	3,22	1,61	11,27	3,22
Pailhas (BT) (TS)	V 26 juin	au	D 30 août							9,90	2,60	1,30	9,10	2,60	12,32	3,22	1,61	11,27	3,22
Pierrefiche	V 29 mai	au	D 13 sept	8,00	2,00	1,00	7,00	2,00		8,50	2,10	1,05	7,40	2,10	10,60	2,60	1,30	9,10	2,60
Ploemeur	V 26 juin	au	D 30 août							9,70	2,40	1,20	8,40	2,40	12,10	3,00	1,50	10,50	3,00
Plouhinec	V 26 juin	au	D 30 août							9,70	2,40	1,20	8,40	2,40	12,10	3,00	1,50	10,50	3,00
Pont-du-Fossé	V 26 juin	au	D 30 août							9,70	2,40	1,20	8,40	2,40	12,10	3,00	1,50	10,50	3,00
Pornichet (TS)	V 26 juin	au	D 30 août							9,90	2,60	1,30	9,10	2,60	12,32	3,22	1,61	11,27	3,22
Port-Leucate (BT) (piscine) (gardiennage)	V 29 mai	au	D 27 sept	10,00	2,00	1,00	7,00	2,00		13,03	3,00	1,50	10,50	3,00	16,29	3,74	1,87	13,09	3,74
Prémanon (10 A)	V 26 juin	au	D 30 août							9,20	2,10	1,05	7,40	2,10	11,40	2,60	1,30	9,10	2,60
Quiberville [1]	V 1 mai	au	D 30 août	8,00	2,00	1,00	7,00	2,00	1,00	8,50	2,10	1,05	7,40	2,10	10,60	2,60	1,30	9,10	2,60
Sanguinet (BT) (TS)	V 26 juin	au	D 30 août							12,25	3,14	1,57	11,10	3,14	15,36	3,96	1,98	13,86	3,96
Sarzeau (RM) [1]	V 3 avril	au	D 27 sept	8,00	2,00	1,00	7,00	2,00	1,00	9,70	2,40	1,20	8,40	2,40	12,10	3,00	1,50	10,50	3,00
Saumane	V 12 juin	au	D 13 sept							8,50	2,10	1,05	7,40	2,10	10,60	2,60	1,30	9,10	2,60
Savines-le-Lac (10 A) (RM)	V 12 juin	au	D 13 sept							10,50	2,40	1,20	8,40	2,40	13,00	3,00	1,50	10,50	3,00
Sciez (gardiennage)	V 29 mai	au	D 13 sept	8,00	2,00	1,00	7,00	2,00		10,50	2,40	1,20	8,40	2,40	13,00	3,00	1,50	10,50	3,00
Selonnet	V 26 juin	au	D 13 sept	8,00	2,00	1,00	7,00	2,00		8,50	2,10	1,05	7,40	2,10	10,60	2,60	1,30	9,10	2,60
Siouville-Hague	V 26 juin	au	D 30 août							8,50	2,10	1,05	7,40	2,10	10,60	2,60	1,30	9,10	2,60
Socoa (RM) [1]	V 3 avril	au	D 1 nov	10,00	2,00	1,00	7,00	2,00	1,00	12,11	3,00	1,50	10,50	3,00	15,14	3,74	1,87	13,09	3,74
St-Bonnet-le-Bourg	V 26 juin	au	D 13 sept							8,50	2,10	1,05	7,40	2,10	10,60	2,60	1,30	9,10	2,60
St-Cast-le-Guilido (RMT) (TS)	V 29 mai	au	D 13 sept	8,00	2,00	1,00	7,00	2,00		9,90	2,60	1,30	9,10	2,60	12,32	3,22	1,61	11,27	3,22
St-Colomban-des-Villards	V 26 juin	au	D 30 août							8,50	2,10	1,05	7,40	2,10	10,60	2,60	1,30	9,10	2,60
St-Georges-de-Didonne (RM) (TS) [1]	V 10 avril	au	D 27 sept	10,00	2,00	1,00	7,00	2,00	1,00	12,25	3,14	1,57	11,10	3,14	15,36	3,96	1,98	13,86	3,96
St-Georges-d'Oléron (RM) (TS) [1]	V 3 avril	au	D 27 sept	10,00	2,00	1,00	7,00	2,00	1,00	12,25	3,14	1,57	11,10	3,14	15,36	3,96	1,98	13,86	3,96
St-Jean-de-Monts (RMT)	V 12 juin	au	D 30 août							9,70	2,40	1,20	8,40	2,40	12,10	3,00	1,50	10,50	3,00
St-Jean-en-Royans (BT) (piscine) (TS)	V 12 juin	au	D 27 sept	10,00	2,00	1,00	7,00	2,00		12,25	3,14	1,57	11,10	3,14	15,36	3,96	1,98	13,86	3,96
St-Jorioz (TS)	V 29 mai	au	D 30 août	10,00	2,00	1,00	7,00	2,00		12,25	3,14	1,57	11,10	3,14	15,36	3,96	1,98	13,86	3,96
St-Maurice-d'Ardèche (BT) (piscine)	V 3 avril	au	D 27 sept	10,00	2,00	1,00	7,00	2,00		12,11	3,00	1,50	10,50	3,00	15,14	3,74	1,87	13,09	3,74
St-Pierre-Quiberon	V 12 juin	au	D 27 sept	8,00	2,00	1,00	7,00	2,00		9,70	2,40	1,20	8,40	2,40	12,10	3,00	1,50	10,50	3,00
St-Rémy-de-Provence	V 3 avril	au	D 27 sept	8,00	2,00	1,00	7,00	2,00		9,70	2,40	1,20	8,40	2,40	12,10	3,00	1,50	10,50	3,00
St-Saturnin-lès-Apt (RM) (piscine) [1]	V 10 avril	au	D 27 sept	10,00	2,00	1,00	7,00	2,00	1,00	12,11	3,00	1,50	10,50	3,00	15,14	3,74	1,87	13,09	3,74
Tournemine	V 26 juin	au	D 30 août							8,50	2,10	1,05	7,40	2,10	10,60	2,60	1,30	9,10	2,60
Tourrettes	V 29 mai	au	D 27 sept	8,00	2,00	1,00	7,00	2,00		9,70	2,40	1,20	8,40	2,40	12,10	3,00	1,50	10,50	3,00
Trévignon [1]	V 3 avril	au	D 27 sept	8,00	2,00	1,00	7,00	2,00	1,00	9,70	2,40	1,20	8,40	2,40	12,10	3,00	1,50	10,50	3,00
Ur	V 26 juin	au	D 30 août							9,70	2,40	1,20	8,40	2,40	12,10	3,00	1,50	10,50	3,00
Vallouise	V 12 juin	au	D 30 août							9,70	2,40	1,20	8,40	2,40	12,10	3,00	1,50	10,50	3,00
Vendres-Plage (10 A) (RM & BT) (TS)	V 26 juin	au	D 30 août							13,21	3,14	1,57	11,10	3,14	16,51	3,96	1,98	13,86	3,96
Vias Améthyste (10 A) (BT) (gardiennage en haute saison) (TS)	V 12 juin	au	D 30 août							13,21	3,14	1,57	11,10	3,14	17,77	3,96	1,98	13,86	3,96
Vias La Kabylie (10 A) (piscine) (gardiennage en haute saison) (TS)	V 29 mai	au	D 27 sept	10,00	2,00	1,00	7,00	2,00		13,21	3,14	1,57	11,10	3,14	17,77	3,96	1,98	13,86	3,96
Vic-sur-Cère	V 26 juin	au	D 30 août							8,50	2,10	1,05	7,40	2,10	10,60	2,60	1,30	9,10	2,60
Villars-d'Arène	V 26 juin	au	D 30 août							8,50	2,10	1,05	7,40	2,10	10,60	2,60	1,30	9,10	2,60
Volx (piscine) (10A)	V 12 juin	au	D 13 sept							10,50	2,40	1,20	8,40	2,40	13,00	3,00	1,50	10,50	3,00

Carnet du GCU

NAISSANCE

Val-de-Marne

Céline et Vincent Audebert, ainsi que les grands-parents Sophie et François Pépin, sont heureux de vous annoncer la naissance du petit Robin le 8 octobre dernier. Roxane a hâte de faire rencontrer à son frère les compagnons du Bois-Plage. À très vite.

DÉCÈS

Un membre d'honneur nous a quittés.

C'est avec une grande tristesse que nous avons appris en fin d'année le décès d'André Bicorné, à l'âge de 89 ans. Adhérent du GCU depuis 1948 (licence n° 1205), il a été délégué régional puis administrateur et membre du bureau du conseil d'administration pendant vingt-deux ans, de 1972 à 1994. Homme discret et disponible, son attachement à sa région du Cotentin et son militantisme ont permis d'acquiescer et de développer le terrain de Coutainville. Son épouse, Denise, a œuvré pour la promotion du GCU comme correspondante du département de la Manche. Pendant des années, ils ont assidûment participé aux rassemblements nationaux du GCU et aux rallyes de la FICC.

Le conseil d'administration salue la mémoire de ce militant de très longue date et présente à son épouse ainsi qu'à ses proches, ses plus sincères condoléances.

Eure-et-Loir

Nous avons la tristesse de vous faire part du décès de Gérard Drou, le 18 février 2014, dans sa 93^e année. Adhérents depuis 1963, Gérard et son épouse Geneviève avaient plus particulièrement fréquenté les campings de St-Georges-de-Didonne, de St-Jean-de-Monts, de Vallouise et de La Tranche-sur-Mer, où sans nul doute, d'aucuns se souviendront de lui. Ses enfants, petits-enfants et arrière-petits-enfants sont dans la peine.

Moselle

C'est avec une profonde tristesse que l'antenne 57 vous fait part du décès de Jacques Arzur. Il nous a quittés le 3 décembre dernier à l'âge de 75 ans. Il avait occupé pendant près de 30 ans la fonction de correspondant départemental du GCU, représentant notre département aux rassemblements nationaux de l'association. Nous présentons à Danielle, son épouse, et à ses enfants, nos plus sincères condoléances.

Nord

Après une lutte de plus de 25 ans contre cette terrible maladie, Brigitte Crombez, l'épouse de Jean-Pierre, notre correspondant territorial de l'antenne Nord, est décédée, entourée de toute sa famille le 18 octobre. Elle a toujours accompagné et aidé Jean-Pierre dans son engagement auprès du GCU et a participé à tous les rassemblements nationaux et était encore, malgré son état de santé, à Savines en août dernier. Brigitte et Jean-Pierre étaient de fidèles campeurs de Giens et surtout de Cabasson dont ils ont été parmi les premiers

à occuper ce terrain qui venait d'être acheté par le GCU.

Nord

Janine, son épouse, ses cinq enfants et ses quinze petits-enfants, ont la douleur de vous faire part du décès de Marcel Frison, fervent camping-cariste, survenu le 9 octobre 2014 à l'âge de 86 ans. Nous sommes de très anciens adhérents du GCU et fréquentons régulièrement les rassemblements des retraités.

Orne

Ses amis de l'antenne territoriale de l'Orne ont la tristesse de vous faire part du décès de Pierre Bouchet survenu le 19 avril 2014 à l'âge de 75 ans. Fervent adepte, avec Huguette, son épouse, de notre association, il participait à toutes les réunions et activités de l'antenne. Sa simplicité, sa bonne humeur et sa franchise amicale manqueront aux habitués des rassemblements de Pentecôte des départements du Calvados, de la Manche et de l'Orne. Nous présentons nos sincères condoléances à Huguette, ses enfants et petits-enfants, eux-mêmes membres de notre association, ainsi qu'à sa famille et ses amis du GCU.

Seine-Maritime

Nicole, son épouse, Pascal et Olivier ses enfants, leurs conjointes et ses quatre petites-filles ont la tristesse de vous faire part du décès de Gérard Lagnel le 8 septembre 2013 à l'âge de 76 ans. Il participait au rassemblement des retraités chaque année et était un habitué de La Croix-Valmer et Bormes en septembre.

Petites annonces

CARAVANES

Dépt. 01.

Vds carav. Ériba Triton BST 85, 3/4 places, chauff. gaz, frigo neuf, aurt 2,40 m, omnistor 2000, roue de sec., 3 pneus neufs, tjs remisee garage, nbreux accessoires.
Prix : 3 500 € à déb. Tél. 06 80 18 73 31.

Dépt. 63.

Vds carav. La Mancelle LM 440CB (cuisine en bout), W.C.-douche, PTAC 1200, année 2011, aide au déplacement euro-mover, frigo /congel. 150 l, chauff. gaz, clim. révers. Télair, table pied central, aurt « privacy room » Fiamma, roue de sec., antennes satellite + décodeur et TNT, tête attelage stab. Alko 3004 (3 000 kg), hivernage ds garage (location pro-rogeable). Très peu servi, état neuf.
Prix : achetée 25 000 €, vendue 15 500 €. Tél. : 06 79 69 43 27/04 73 51 22 10.

Dépt. 68.

Vds carav. La Mancelle 440CB, août 2002, modif. 2009, PV 950 movers compris, CU 300,

lits jum. + din. ; tranf ; lit 2 enf., W.C., gaz 2 Twiny Pro, roue sec., stab. ; Winterhoff, aurt faç. amov. ; aménagements divers, TBE.
Prix : 9 000 €. Tél. : 03 69 19 25 47.

Dépt. 76.

Vds carav. Ériba Troll 552GT, TBE, stab., roue sec., chauff., gaz + élec. UltraHeat, stores ext., pneus 2011, aurt + annexe Soplair, remisee garage.
Prix : 14 900 € à déb. Tél. : 02 35 37 88 63.

Dépt. 83.

Vds carav. Bürstner 495 TK Ventana, lits sup. + lit fixe + dinette (6 couch.), lanterneaux + fenêtres neufs (garantis 1 an), belles finitions int., 2002, rad. élec., aurt, roue de sec., réserve d'eau, W.C. cassette, frigo/freezer, 3 feux gaz, TBE, photos sur demande, visible gardiennage Toulon.
Prix : 7 500 €. Contact : 06 62 46 21 14
saraandyfr@yahoo.fr

CAMPING-CAR

Dépt. 29.

Vds CC Dethleffs Globebus Fiat Ducato 130 multi jet, 6 m, juin 2008, 34 000 km, peu utilisé, qualité, confort, abrité.
Prix : 35 000 €. Tél. : 02 98 60 59 15.

LOCATION

Dépt. 05.

Puy Saint Vincent 1 600, loue appt. 6 couch. tt confort, libre du 14 fév au 21 fév. et du 21 fév au vendredi 27 fév.
Prix : respectivement 600 € et 500 €. Contact : 06 30 00 96 75
agnes.senicourt@orange.fr

DIVERS

Dépt. 72.

Recherche pour prêt ou achat le livre d'A. Taste, fondateur du GCU : "À travers les temps du mépris. Un instituteur de la III^e à la V^e République", Alter Ego, Auch, 1991.
Contact : 02 43 82 32 33
jp.daily@wanadoo.fr

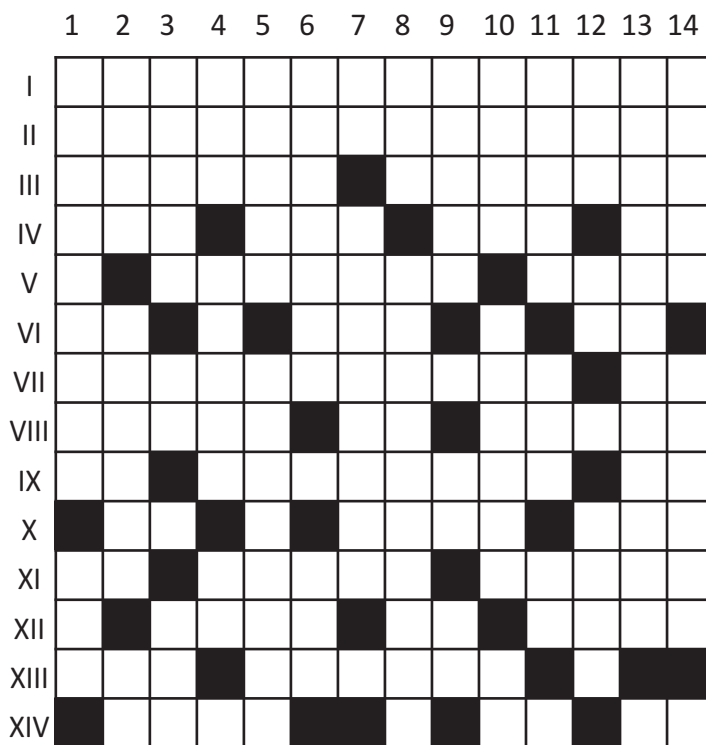
Mots croisés n°285

Horizontalement :

I- Passâtes une bien mauvaise nuit. II- Pensaient d'une manière insensée. III- Éliminera. Soldera son passif. IV- Poil. Dans l'arène. Peuple du sud-est du Ghana. Conjonction. V- Suintez. Marque un manque, une absence. VI- Doublé, c'est pour rire. Celui qui n'en manque pas frise l'impudence. Issu. VII- Fîtes subir un supplice atroce. C'était un dieu. VIII- Ils donnent un éclat inaltérable. Règlement intérieur. Bout de cordage. IX- Personnel. Avilir. À la mode. X- Période. Souvent à l'œil. Reste grand ouvert. XI- Pour une équivalence. Ameublie. Celui qui n'en a pas une est vraiment démuné. XII- Très pénible sur les lunettes. Ah, que certains C.U. l'aiment ! Conjugus avec les métiers. XIII- Entre le ciel et l'eau. Font un sacré travail dans la fabrication des draps. XIV- Pour faire du jaune, en quelque sorte. Coutumes. Occitan.

Verticalement :

1- Ils aident à maintenir serré. Elle s'enroule autour du kimono. 2- Organisa autour d'un thème. On peut s'y installer pour fuir la civilisation. Article. 3- Qui rend service. Dieu égyptien. Adverbe familier. 4- Elle veille au bon fonctionnement des marchés gaz-électricité (sigle). Rat palmiste. Avalé. 5- Sortes de cris de victoire. Relatifs à Oxford. 6- Trouvât la bonne estimation. Préfixe de nouveauté. 7- Possessif. Elle est souvent sollicitée pour l'écriture. 8- Titre honorifique de Turquie. Déchirez superficiellement. 9- Mangez glouglou, en Suisse. Mesure chinoise. Adverbe ou préposition. 10- Le zèbre de Burchell. Ventilent. Parfois à toi. 11- Espèces de nids. Une variété de daurade. Marque la surprise. 12- Surélève la balle au départ d'un trou. Période. Vêtement de moine. 13- Équiperait une tête de cheval. 14- Elles permettent de faire des vibrations (abrév.). Elles peuvent être jeunes, folles ou de lumière.



Scrabble n° 285

N°	TIRAGE	SOLUTION	Empl	Pts
1	FCRAEED			
2	C+DKANEO	FEDERA	H4	28
3	DAN+FEAT	COKE	G7	58
4	AFA+UCI?	TEND	I7	29
5	EETRILL	C[H]AU(F)FAI	4D	80
6	PIIGWLA	ETRILLE	L3	98
7	IGW+LSEO	PALI	F8	31
8	IGE+ARNH	SLOW	11I	32
9	VENZTOI	(C)HAGRINE	D4	65
10	VNTI+TES	ZOE	12D	79
11	NITE+SMR	V(E)T(U)S	11C	36
12	TSR+PAI?	MINE	C1	27
13	GNBJOUY	PARTI[E]S	B2	98
14	GNUJ+IEQ	BOY	A7	51
15	GNUIQ+EU	JE	A1	32
16	GI+UEEVR	NUQUE	12K	50
17	GU+HMXEO	(M)IEVRE	1C	33
18	GO+STULO	EXHUM(E)	O7	57
19	TBNAUDS	GOULOTS	N1	72
20	BND+ESAR	S(Q)UAT	M11	38
21	NIMA	BANDERAS	14G	80
		MINA	15F	27
		TOTAL		1101

Sudokus n° 285

Niveau : Moyen

7	9		6					1
6				3	1	2	8	
					7		6	
		2			8			
			5			3		
	7		8					
	6	4	7	2				8
8					9		7	2

Niveau : Difficile

					8			7
3			1			6		8
1		6					3	
	7			4				
		4	9		1	3		
				7			9	
	1					4		6
5		2			7			1
4			5					

Solutions n° 284

	1	2	3	4	5	6	7	8	9	10	11	12	13	14
I	F	E	R	R	O	P	R	U	S	S	I	A	T	E
II	A	D	D	I	T	I	O	N	N	E	L	L	E	
III	C	I		D	I	N	D	E		A	S	T	R	E
IV	E	F	F	E	T		E		O	N		E	R	S
V	S	I	L		E	T	U	I		C	A	R	I	
VI		C	A	R		E	R	O	D	E		E	L	U
VII	D	E	C	O	D	E		D	O		C	R		L
VIII	A		H	G			J	E	T	E		P	T	
IX	G	R	E	N	A	T			E	B	A	U	B	I
X	U	N		E	L	E	C	T	R	O	N			M
XI	E		A		C	L	O	U		U	S	I	N	E
XII		R	E	S	O	L	U		A	L		L	A	
XIII	M	O	R	I	O		A	C	I	E	R	E		A
XIV	E	T	E		L	A	C	H	E	R			K	R

1	7	4	3	8	9	2	6	5
3	6	5	4	2	1	7	9	8
2	8	9	7	6	5	1	4	3
9	5	6	2	3	8	4	1	7
8	4	1	9	7	6	5	3	2
7	3	2	5	1	4	9	8	6
6	2	3	1	9	7	8	5	4
5	1	8	6	4	2	3	7	9
4	9	7	8	5	3	6	2	1
1	9	4	8	5	3	7	6	2
2	8	7	6	4	9	1	3	5
6	5	3	2	7	1	9	4	8
8	7	5	1	6	4	3	2	9
3	4	2	9	8	7	6	5	1
9	1	6	5	3	2	8	7	4
7	3	1	4	2	8	5	9	6
5	2	9	3	1	6	4	8	7
4	6	8	7	9	5	2	1	3



VIAS 34450, Languedoc-Roussillon

LE TERRAIN GCU

Nombre d'emplacements :

Améthyste : 147

La Kabylie : 210

Ouverture :

Améthyste : 12 juin au 30 août

La Kabylie : 29 mai au 27 septembre

Atouts : La Méditerranée et ses plages de sable fin - Piscine - Le Canal du Midi - Location de bateaux à proximité - Œnotourisme - Équitation à proximité - Chemins VTT - Nombreuses balades culturelles ou gourmandes - Parc d'attractions.

Nombreuses activités sportives : tennis, voile, pédalos, bouées, canoë-kayak, canyoning, Jet-Ski, plongée, karting, golf, paint-ball, parcours aventure Accrobranche.

Béziers et sa fêria.

Accès :

Améthyste : GPS : 03° 22' 31" E 43° 17' 01" N

La Kabylie : GPS : 03° 22' 23" E 43° 16' 59" N

Vias, deuxième station de France pour son parc d'hôtellerie de plein air, bénéficie d'une position privilégiée sur la côte languedocienne où la Méditerranée a dessiné la plage comme une anse de sable fin encadrée de lagunes sauvages.

Sur cette zone côtière où le béton est peu présent et où la nature a conservé ses droits, deux terrains sont à votre disposition : La Kabylie situé en bordure de plage et Améthyste dans le prolongement du précédent.

Ils réunissent deux critères aussi rares que prisés au GCU : l'accès direct à la mer et la présence d'une piscine.

Quel privilège en effet de pouvoir choisir le lieu et la nature de son bain à tout moment de la journée à quelques mètres de son installation !

Toutefois, Vias ne se limite pas seulement à la mer et aux baignades : c'est également une région où les témoignages laissés par l'histoire côtoient en toute harmonie les plaisirs et les activités balnéaires. De nombreux sites chargés d'histoire méritent une visite : en premier lieu le canal du Midi reliant la Garonne à la Méditerranée, fleuron du patrimoine régional construit par Paul Riquet au XVII^e siècle ; Saint-Guilhem-le-Désert, cité médiévale joyau de l'art roman languedocien, le village gaulois et site archéologique de l'oppidum d'Ensérune, la cité cathare de Minerve, l'étang de Thau...

sans oublier les villes et villages de la région, Béziers, Pézenas, Agde, Sète... et la liste est loin d'être exhaustive !

Côté sports et loisirs, que ce soit sur l'eau (kitesurf, ski nautique, kayak, stand up paddle, pêche...), sur terre (randonnées pédestres, VTT, tennis...), dans l'air (aéroclub de Vias) ou dans les branches (deux parcs aventures), les possibilités sont innombrables.

Si, pour 2015, vous cherchez un terrain du littoral méditerranéen où la nature environnante a conservé son authenticité et où vous souhaitez pouvoir satisfaire vos besoins de loisirs ou vos envies... sous un climat ensoleillé à deux pas de la mer : c'est à Vias qu'il faut aller !

